



**PLAN MUNICIPAL DE DESARROLLO  
SAN DIEGO 2014-2017  
Enunciado de Líneas Art. 21 LCLPP.  
“San Diego un Municipio Consolidado en  
Bienestar”**



---

## INDICE

Presentación del alcalde a la comunidad.....	4
Introducción.....	6
Aspectos generales.....	8
Reseña histórica.....	9
Símbolos municipales.....	11
Misión.....	14
Visión.....	14
Valores del municipio.....	14
Estructura funcional.....	17
Objetivo del plan de desarrollo municipal.....	23
Plan económico y social de la nación 2013-2017.....	24
Objetivos de desarrollo del milenio.....	24
Imagen objetivo.....	33
Situación actual del municipio.....	36
Mapa de ubicación.....	39
Sistema de ciudades.....	40
Aspectos físicos naturales.....	41
Áreas bajo régimen de administración especial (abrae).....	43
Amenazas y vulnerabilidad del municipio.....	44
Pobreza estructural en el municipio.....	46
Vivienda y servicios conexos.....	59
Agua potable, agua servida, drenajes, electricidad.....	63
Potencialidades del municipio.....	69
Evolución del ibhm consolidado.....	71
Índice de bienestar humano municipal san diego 2013. ....	73
Matriz foda.....	75



---

Maxi-maxi (fortalezas y oportunidades).....	76
Maxi-mini (fortalezas y amenazas).....	77
Mini-maxi (debilidades y oportunidades).....	78
mini-mini (debilidades y amenazas).....	78
Líneas generales del programa de gobierno.....	80
Línea 1. Consolidar la modernización y eficiencia de la administración municipal.....	81
Línea 2. Diseñar políticas de inversión que estimulen el bienestar humano.....	87
Línea 3. Orientar políticas tributarias hacia la reinversión en materia social.....	101
Línea 4. Diseñar políticas sociales que propendan a la protección integral del habitante del municipio.....	107
Matriz de Vinculación.....	124
Viabilidad. ....	126



## PRESENTACIÓN DEL ALCALDE A LA COMUNIDAD

La razón que debe prevalecer en todo gobierno, es la generación de bienes públicos y la elevación de la calidad de vida de sus gobernados, en aras de garantizar el bienestar común. El Alcalde, entiende esta misión y trabaja en función de su cabal cumplimiento. Las bases de esta labor en beneficio del municipio y sus habitantes han quedado plasmadas en este documento que es el Plan de Desarrollo Municipal, rector de las acciones del presente Gobierno Municipal.

*“Consolidar al Municipio San Diego como polo de desarrollo e inversión, dotado de infraestructura vial, seguridad jurídica, seguridad personal, una eficiente prestación de servicios públicos y una distribución equitativa de los recursos que lo posicione como la ciudad con mayor bienestar humano en el Estado Carabobo”.*

El Municipio San Diego tendrá cambios radicales a través de la formulación y el diseño de políticas públicas adaptadas a las necesidades del mismo, específicamente con la incorporación de variables como productividad, eficiencia, atracción de inversión privada, corresponsabilidad empresarial, competitividad y desarrollo sustentable en el ejercicio de la gestión pública municipal.

Durante esta etapa, se elevarán los índices de productividad y eficiencia, mediante dos caminos fundamentales, a través del **aumento de la productividad interna**, que se reflejará en la renovación de la política organizacional, el desarrollo de las habilidades del capital humano y la transparencia en la gestión, así como con todos los factores técnicos u operacionales que permitirán lograr una mayor eficiencia y brindar un servicio de calidad a todos los ciudadanos. Y el **incremento de la productividad externa**, la cual tiene que ver con la estimulación necesaria para que los agentes del proceso económico en el municipio, sean más eficientes, además de la aplicación de políticas que han generado un ambiente de estabilidad para invertir y



crecer. Por estas razones, se busca la continuidad y la profundización de este gran proceso de transformación de San Diego en la principal ciudad metropolitana del Estado Carabobo.

Como marco de referencia que establece la visión de ciudad a largo plazo, el Plan de Desarrollo, nos permite orientar las acciones de trabajo que debemos asumir como parte de nuestro compromiso con la sociedad.

Una visión humanista de nuestra ciudad tiene que ser necesariamente aquella que atienda a las diferentes necesidades y potencialidades de las personas que conforman la comunidad porque es nuestro capital más valioso. En el orden material y en el plano de la espiritualidad de las personas, el Gobierno Municipal 2014-2017 habrá de consolidar las obras y los programas que ya existen para ese fin y emprenderá nuevas acciones que amplíen el alcance cuantitativo y cualitativo de nuestro trabajo por San Diego.

Para ello, dicha estrategia general se ha clasificado en cuatro grandes políticas fundamentales, las cuales son: **Consolidar la Modernización y Eficiencia de la Administración Municipal, Diseñar Políticas de Inversión que estimulen el Bienestar Humano, Orientar Políticas Tributarias hacia la reinversión en materia Social y Diseñar Políticas Sociales que propendan a la protección integral del habitante del Municipio.**

*Vicencio Scarano Spisso*

*Alcalde del Municipio San Diego.*



---

## INTRODUCCION

San Diego es una ciudad carabobeña, capital del municipio homónimo. Está ubicada al norte del Lago de Valencia en el Estado Carabobo. Es un Municipio uniparroquial, el cual está dividido en 7 ámbitos de planificación (Norte A, Norte B, Norte C, Centro A, Centro B, Centro C, Sur). Cuenta una población de aproximadamente de 139.589 habitantes, y con una superficie de 106 Km<sup>2</sup>. El Municipio San Diego ha sido uno de los municipios de más rápido crecimiento de población en la entidad.

El plan de desarrollo municipal San Diego 2014-2017 (**San Diego Un Municipio consolidado en Bienestar**) posiciona al Municipio como un área formidable de desarrollo e inversión, dotado de infraestructura vial, seguridad jurídica y personal, una eficiente prestación de servicios públicos y una distribución equitativa de los recursos que lo consolide como la ciudad con mayor calidad de vida del Estado Carabobo.

El propósito principal de este plan será: diagnosticar la dinámica urbana del municipio con el fin de conocer su problemática y sus tendencias; proponer que la estructura urbana y la normatividad de usos y destinos del suelo respondan al ordenamiento con el bienestar social; Contribuir al impulso económico del municipio; dotar de elementos técnicos y de validez jurídica a las autoridades municipales, para garantizar la ordenación y regulación del desarrollo urbano en el municipio; precisar con claridad las metas, objetivos, políticas, proyectos y programas prioritarios de desarrollo urbano para el ámbito municipal; Asegurar mayores y mejores oportunidades de comunicación y de transporte; Proponer los incentivos y estímulos que en su conjunto, coadyuven a la consolidación de la estrategia de desarrollo urbano.

**El plan de desarrollo municipal san diego 2014-2017**, esta adaptado a las metas del gobierno nacional, en cual está representado por el **Programa de la Patria 2013-2019**; este contempla las Siete Líneas Estratégicas, en donde se definen las



directrices, objetivos, estrategias y políticas bajo las cuales se deben desarrollar todos los proyectos de gobernabilidad, articulados con los ocho objetivos del Milenio, a través de las cuales debe ser planificado el desarrollo de la nación y de los municipios.

- Defender, Expandir y Consolidar el bien más preciado que hemos conquistado después de 200 años de Independencia Nacional.
- Continuar construyendo el socialismo bolivariano del siglo XXI en Venezuela, como una alternativa al sistema destructivo y salvaje del capitalismo y con ello asegurar la mayor suma de felicidad para nuestro pueblo.
- Convertir a Venezuela en un País potencia en lo social, lo económico y lo político dentro de la Gran potencia Naciente de América Latina y el Caribe que garantice la conformación de una zona de Paz en nuestra América.
- Contribuir al desarrollo de una nueva Geopolítica Internacional en la cual tome cuerpo el Mundo Multicentrico y Pluripolar que permita lograr el equilibrio del Universo y Garantizar la Paz Planetaria.
- Contribuir con la preservación de la vida en el planeta y la salvación de la especie humana.



## ***I: ASPECTOS GENERALES***





## RESEÑA HISTÓRICA

San Diego no tiene acta de nacimiento, lo que ocurrió con otros muchos pueblos de Venezuela. Fue, en principio una Encomienda de Indios. Para la fecha del año 1.781 sus habitantes eran 794 (indios 194, blancos 218, mulatos 347 y entre esclavos y mulatos 35). La dirección Canónica de San Diego de Alcalá como parroquia se efectuó a partir del 22 de septiembre de 1785, según decreto del Obispo catalán Don Mariano Martí, desmembrándose en consecuencia, conjuntamente con la de Los Guayos, como sufragánea de la parroquia matriz de Guacara Durante la Capitanía General de Venezuela (1777) encontramos a San Diego en la jurisdicción de Valencia de la Provincia de Caracas. Para 1810, San Diego es pueblo de Tenientazgo de Los Guayos del Ayuntamiento de Valencia.

La Constitución de la Provincia de Caracas, promulgada el 19 de febrero de 1812, consagra que San Diego pertenece al Departamento de los Valles de Aragua, correspondiente al Cantón Occidental de Guacara con Los Guayos de capital.

Al crearse la Provincia de Carabobo, el 25 de Junio de 1824, San Diego es una de las 9 parroquias que integran el Cantón de Valencia. Situación que se conserva, prácticamente inmutable a través de las diferentes leyes de División Político Territorial dictadas en los años: 1832, 1854, 1856, 1873, 1881, 1901, 1904, 1905, 1910, 1917, 1921, 1944, 1955, 1964, 1971, 1981, 1983, y 1990.

Inclusive la Ley de Reforma a la Ley de División Político Territorial del Estado Carabobo, sancionada el 21-12-1993, promulgada el 14-01-1994, que crea el Municipio San Diego, consagra en su artículo 7: “La capital del Estado Carabobo es la ciudad de Valencia, la cual estará formada por las parroquias urbanas que integran los municipios: Valencia, Los Guayos, Naguanagua, San Diego y Libertador.



Los cuales constituyen una unidad urbana indisoluble a los efectos censales, estadísticos, históricos, culturales y urbanísticos, sin que por ello los referidos municipios y parroquias sufran desmedro en sus funciones políticas, administrativas y territoriales”.

San Diego entonces nace como unidad política y autónoma dentro de la organización nacional, a la luz del ordenamiento jurídico patrio (Artículo 20 de la Ley Orgánica del Régimen Municipal), el 4 de Enero de 1996.

## **SÍMBOLOS MUNICIPALES**

### **BANDERA**

La Bandera es un rectángulo que tiene la proporción de tres a dos respecto a su base con la altura. En ella desde el lado derecho arriba y abajo se insertan dos triángulos rectángulos en forma opuesta en color azul, los cuales se inclinan hacia el lado izquierdo, formando un triángulo isósceles que deja



una pequeña franja de límite en color blanco y a su vez contiene una figura geométrica en forma boomerang de color amarillo, resultando así en la parte central izquierda otro pequeño triángulo en blanco donde está la graficación de la iglesia de San Diego y la identificación del Municipio, San Diego, en color rojo.

### **ESCUDO**

El Escudo trae un campo partido y medio cortado, formando tres cuarteles. En el primer cuartel que ocupa todo el lado izquierdo, campea media águila en su porción izquierda, de sable explayada en oro imperiano siendo de gules las garras, la lengua y el pico. El segundo cuartel en la parte superior derecha, figura en azul una cruz de plata engarzada en rubíes. El tercer cuartel, abajo a la derecha presenta de Gules una llave de plata. El Escudo de Armas del Municipio San Diego aparece exornado con un tallo de caña dulce (*saccharum officinarum*) de frondosas hojas y una rama de naranjo (*Citrus Nobilis*) que circunscriben el campo del Escudo de Armas, desde la parte inferior hasta encontrarse con los caduceos de mercurio en oro, cruzados en trofeos que sirven de honores al Escudo. Rematan el blasón de honor en el timbre el sol en todo su esplendor, bañando con su refulgente luz el campo del Escudo. El campo descansa sobre una cinta en la cual aparece el nombre de San Diego, 20 de febrero de 1694, fecha de su fundición según algunos autores, y 14 de enero de 1994, fecha de su creación como Municipio; el éxito de la leyenda va en Gules.



El Escudo de Armas del Municipio pertenece al patrimonio histórico de éste y constituye su emblema representativo central, por lo que corresponde al alcalde y al Concejo Municipal de San Diego disponer del mismo sin que nadie pueda utilizarlo sin estar autorizado para tal fin.

## **HIMNO OFICIAL DE SAN DIEGO**

El Himno del Municipio San Diego es aquel que mediante concurso promovido por la Alcaldía y el Concejo Municipal, el 30 de marzo de 1998, tiene la letra declarada ganadora escrita por Geismeel Rodríguez Marjal y la música declarada ganadora compuesta por Gerardo Rodríguez Jiménez, según veredicto del Jurado el día miércoles 19 de Agosto de 1998.

El Himno del Municipio San Diego está compuesto por un Coro y Tres Estrofas. El Coro contiene diez versos blancos o libres y las tres estrofas cada una, consta de ocho versos blancos o libres, que mediante musicalización dada a ellos permite su entonación e interpretación.



## HIMNO OFICIAL DE SAN DIEGO

### Coro

Escondido entre verdes colinas  
en un fresco valle te vio Dios nacer  
con tu casta esclava bravía  
fervientes sus manos  
te hicieron crecer,  
y labraron tus fértiles tierras  
sembrando en tu suelo,  
Patria y Libertad  
presagiando un oriente al futuro  
y hacer perpetuo en la eternidad.

### I

Tierra Noble de gracia infinita  
historia escribiste en tu bella región,  
Donde Ceres hermosa reluce  
aureador ramajes de soles al sol  
tus ancestros, bizarros mestizos  
con sudor fecundaron tus Eras  
con el yugo, el buey y el arado  
vistieron tu valle de mil primaveras.

### II

En dos fuentes de aguas rumorosas  
se baña la luna, junto a las estrellas  
Cúpira y San Diego, raudal diamantino  
regaron con norias, tus fértiles tierras.  
El Añil, tinte de azul tu cielo,  
El Café para el alba aroma,  
El Cacao calentaba las noches  
La dulce Naranja, tu sed mitigo.

### III

Las Campanas anuncian la misa  
Con su cántico dominical  
Y el sol posa su rubia sonrisa,  
Por los ventanales y alumbra el altar.  
Santa Virgen de la Candelaria  
Virgen buena bendice tu pueblo  
Salve Reina, Bendita tú seas  
Divina patrona, hosanna en el cielo.



## MISIÓN

Responder a las permanentes expectativas y demandas de la población en atención de los servicios y obras básicas inherentes a la gestión municipal y satisfacer, en el tiempo, las carencias y/o necesidades que demanden los ciudadanos en uso de legítimo derecho; responder por el resguardo y mantenimiento de los bienes públicos municipales y acrecentar el respectivo patrimonio; desarrollar la planificación pública en concordancia y de acuerdo con los instructivos derivados de los organismos de gobierno y cogobierno.

## VISIÓN

San Diego, es un municipio transformado estructuralmente, de vanguardia, sensible a las demandas sociales, que responde a los intereses de la población, comprometido con la mejora continua de la calidad de vida de sus habitantes, que atiende las necesidades de desarrollo humano, a través de una amplia participación ciudadana, reivindicando su orgullo histórico, e hizo efectiva la participación en los programas y proyectos que requieren conocimiento y esfuerzo colectivo, con el proceso de crecimiento urbanístico del presente y el futuro, posibilitando la relación armónica entre los recursos naturales, las demandas de habitabilidad y la calidad de vida.

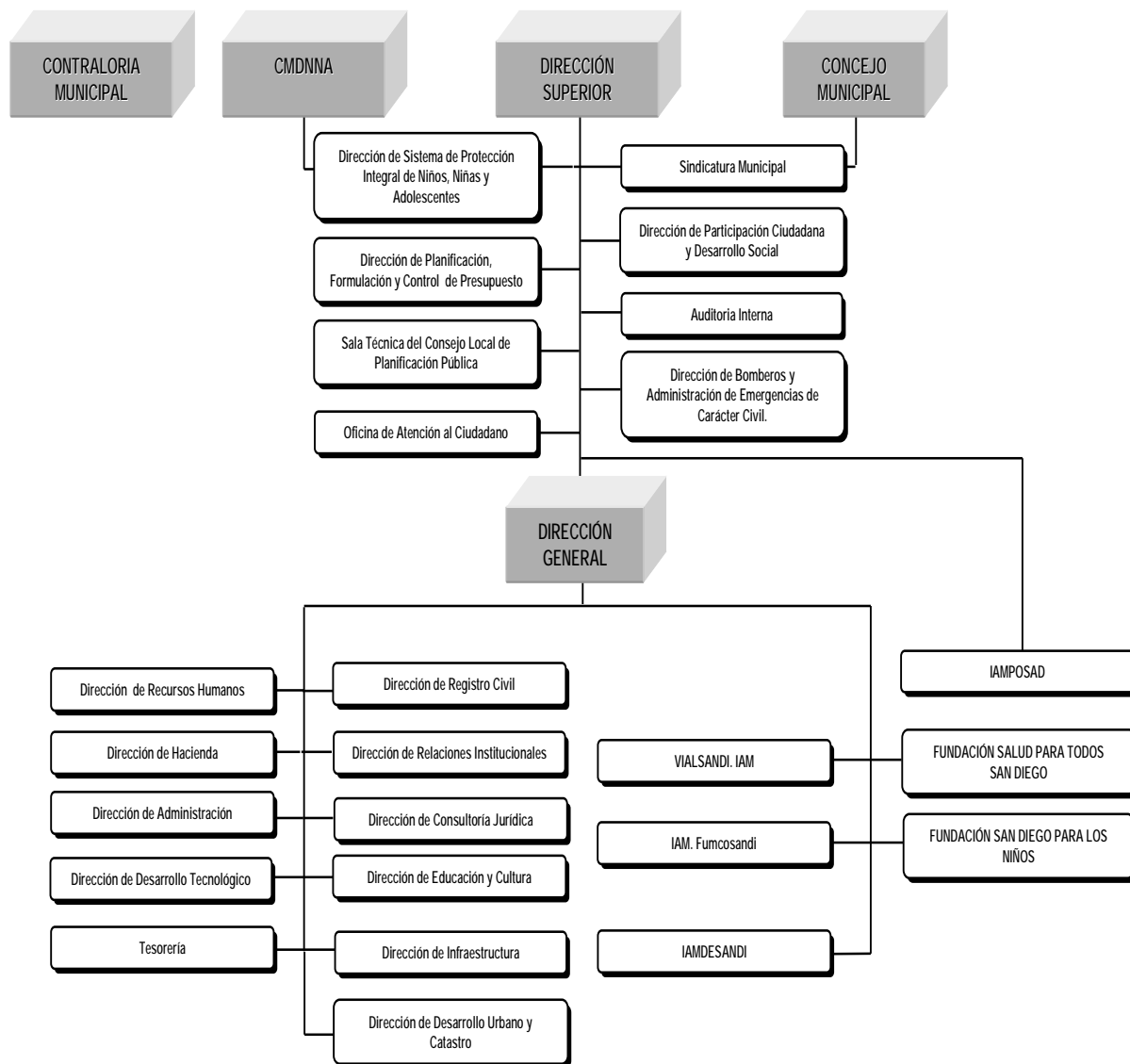
Es un lugar sano, hospitalario y seguro para todos con gobernabilidad democrática, que proyectan una imagen de transparencia administrativa y una imagen ética y moral que fortalece el concepto de ciudadanía.

## VALORES DEL MUNICIPIO

Los valores sustentados por la Alcaldía de San Diego se refieren fundamentalmente a los valores de la nación; a los principios que le dieron origen como ente independiente de todo tipo de dominación política, cultural y social.



Se establecen estos valores relacionados con los derechos de los ciudadanos, específicamente el derecho a la vida, a su libertad creativa y a su aspiración y anhelo de mantener su libre albedrío, sin ser objeto de privación ninguna y así como de acceder a la participación en los actos decisivos de su propia existencia. En suma la Alcaldía debe materializar la transparencia de la administración de los recursos propios y no propios que conforman su presupuesto de ingresos y gastos y rendir cuentas de ellos en la oportunidad establecida por la Ley.







## ***ESTRUCTURA FUNCIONAL***

### ***Dirección Superior***

Es la facultada para dirigir el gobierno y la administración municipal y ejercer la representación del municipio desarrollando actividades dirigidas a coordinar y controlar las dependencias y organismos del municipio, a través de un flujo efectivo de comunicación entre la rama ejecutiva, legislativa, instituciones, organismos públicos y privados.

### ***Dirección General***

Es la encargada de controlar, coordinar y supervisar las actividades de las Direcciones, para asegurar su eficaz funcionamiento, deberá mantener la integración y la coordinación de los entes de la administración descentralizada, salvaguardar los bienes municipales y asegurar el cumplimiento de las normas y procedimientos establecidos.

### ***Concejo Municipal***

Es el encargado de ejercer la función legislativa sobre materias de competencia municipal.

### ***Contraloría Municipal***

Es la encargada de controlar, vigilar y fiscalizar, los ingresos, los gastos y los bienes municipales.

### ***Consejo Municipal de Derechos de Niños, Niñas y Adolescentes (CDMNNA)***

Se encarga de garantizar a todos los niños y adolescentes que se encuentran en la jurisdicción del municipio San Diego, el ejercicio y el disfrute pleno y efectivo de la defensa de sus derechos y garantías, a través de la protección integral que el municipio



como unidad primaria del estado, la sociedad civil y la familia deben brindarles desde el momento de su concepción.

### ***Dirección de Relaciones Institucionales y Públicas***

Se encarga de prestar asesoría técnica en materia de comunicación social, al Alcalde, al Director General y los Directores de la alcaldía y sus entes descentralizados, así como también, manejar las relaciones con las instituciones públicas y privadas conforme a las instrucciones que al respecto emita el ciudadano Alcalde. Participar activa y directamente en la organización de eventos oficiales y protocolares organizados por la alcaldía y sus entes descentralizados.

### ***Dirección de Registro Civil***

El Alcalde ejercerá, por órgano de la Dirección de Registro Civil, las atribuciones que el Código Civil Venezolano le confiere como primera autoridad civil del Municipio San Diego.

### ***Dirección de Planificación, Formulación y Control de Presupuesto***

Es la unidad responsable de elaborar e instrumentar los Planes de Gestión Municipal a través de la planificación de las consultas públicas municipales; formalizar y mejorar substancialmente los procedimientos administrativos de cada una de las dependencias de la Alcaldía.

Dirigir y coordinar la formulación del proyecto de Ordenanza de presupuesto anual y formular los proyectos económicos financieros que se ejecutarán en el Municipio. Igualmente, asesorar a las dependencias de la Alcaldía, entes descentralizados y Concejo Municipal, en la ejecución de dicha Ordenanza, de conformidad a lo dispuesto en el ordenamiento jurídico aplicable.



### ***Dirección de Consultoría Jurídica***

Es la dirección que presta asistencia, apoyo y asesoría, en materia jurídica, tanto al Alcalde como a todas aquellas direcciones y dependencias que conforman la Administración Pública Municipal de San Diego.

### ***Dirección Auditoría Interna***

Es la dirección encargada de realizar auditorías y demás actuaciones de control con el objeto de asegurar el acatamiento de las leyes, normas, políticas, procedimientos, planes, programas, proyectos y metas, en las dependencias, entes y órganos de la Alcaldía de San Diego.

### ***Dirección de Bomberos y Administración de Emergencias de carácter civil.***

La Dirección de Bomberos y Administración de Emergencias de carácter Civil, estará a cargo de un Director y se encargará de la coordinación, cumplimiento y supervisión en las actividades de prevención de riesgos, protección, combate y extinción de incendios, entre otros siniestros, a los fines de salvaguardar la vida y los bienes de la ciudadanía frente a las situaciones que representen amenaza, vulnerabilidad y riesgo.

### ***Dirección de Administración***

Es la dirección facultada para la programación, coordinación y ejecución de las actividades administrativas, contables, adquisiciones y servicio del Municipio.

### ***Dirección de Tesorería***

Es la encargada de coordinar, recaudar y fiscalizar los registros de los ingresos y controlar la cancelación de todos los compromisos financieros adquiridos por la Alcaldía, para garantizar el buen uso y manejo eficiente de los recursos públicos municipales, de los valores en custodia y de las disponibilidades de caja y banco.



### ***Dirección de Recursos Humanos***

Es la dirección encargada de planificar, organizar, dirigir y controlar todos los subsistemas de reclutamiento, selección, contratación, inducción y promoción de personal, seguridad social, compensaciones y beneficios, relaciones laborales, salud y seguridad laboral, capacitación y adiestramiento.

### ***Sindicatura Municipal***

Es un órgano auxiliar de apoyo jurídico, tanto al Alcalde como a todas las Direcciones y Dependencias que conforman la Administración Pública Municipal y estará a cargo de un Síndico Procurador Municipal.

### ***Dirección de Hacienda***

Es la unidad encargada del desarrollo, programación y coordinación de las funciones tributarias del Municipio, incluyendo el estudio y revisión permanente de las Ordenanzas respectivas en orden a la presentación de propuestas al Alcalde.

### ***Dirección de Desarrollo Tecnológico***

Tendrá a su cargo todo lo relacionado al diseño, instalación y mantenimiento de la red de informática; así como de los programas para los distintos procesos técnicos y de comunicación de la Alcaldía.

### ***Dirección de Educación y Cultura***

Es la dirección encomendada de dirigir, planificar, coordinar y ejecutar los planes y programas en materia de educación, cultura y turismo y promover la excelencia de estas áreas en el ámbito Municipal.



### ***Dirección de Infraestructura***

Se encarga como órgano ejecutivo de la Alcaldía, de planificar, organizar, dirigir, coordinar y supervisar las actividades relacionadas con la construcción y mantenimiento de obras públicas municipales.

### ***Dirección de Desarrollo Urbano y Catastro***

Se encarga como órgano ejecutivo y fiscal de la Alcaldía, de coordinar, planificar y supervisar el manejo y control del desarrollo urbano y el catastro municipal, según lo contemplado en el registro de inmuebles urbanos y actualización del Impuesto Inmobiliario de San Diego.

### ***Dirección de Participación Ciudadana y Desarrollo Social***

Se encarga de proyectar, organizar, evaluar y controlar administrativamente los proyectos y/o programas que en la Dirección se diseñen y ejecuten, con la finalidad de fomentar el bienestar integral de aquellas familias del Municipio San Diego Estado Carabobo; así como el de propiciar el fortalecimiento de la participación ciudadana a través de la interacción del personal de las unidades que conforman esta dependencia y que permita articular una visión estratégica, viable y congruente de los procesos sociales y la realidad del Municipio.

### ***Sala Técnica del Consejo Local de Planificación Pública***

Es una unidad de apoyo especializado del Consejo Local de Planificación Pública del Municipio San Diego, conformada por un equipo multidisciplinario de habitantes del municipio, seleccionados mediante concurso público, con conocimientos, criterios y experiencias, vinculados al desarrollo de potencialidades y a los lineamientos estratégicos del municipio establecido en la presente ley.



### *Oficina de Atención al Ciudadano*

Tendrá por objeto promover la participación ciudadana, suministrar y ofrecer de forma oportuna, adecuada y efectiva, la información requerida; promoviendo el ejercicio de una ciudadanía activa y participativa, conforme a la Ley.

Con el propósito de incrementar la eficacia y eficiencia de la gestión de la Administración Pública Municipal, el Alcalde descentralizó competencias y servicios públicos municipales en personas jurídicas de derecho privado, con o sin fines empresariales y en personas jurídicas de derecho público, de conformidad con lo previsto en el ordenamiento jurídico aplicable.

### *Entes Descentralizados*

Por esta razón, se crearon entes descentralizados funcionalmente los cuales, son órganos encargados del ejercicio de la competencia y de la gestión del servicio público correspondiente, tales como seguridad (**IAMPOSAD Instituto Autónomo Municipal de Policía San Diego**), aseo urbano, alumbrado público, mantenimiento y conservación del municipio (**FUMCOSANDI**), salud (**Fundación Salud para Todos San Diego**), deporte (**IAMDESANDI**), recreación (**Fundación San Diego para los Niños**), transporte público y vialidad (**VIALSANDI IAM**), actúan bajo el control de tutela del Alcalde y la adscripción del órgano correspondiente y ejercen, a través de sus máximas autoridades, las funciones asignadas en sus respectivos actos o instrumentos jurídicos de creación.



## **OBJETIVO DEL PLAN DE DESARROLLO MUNICIPAL**

Consolidar al Municipio San Diego como polo de desarrollo e inversión, dotado de infraestructura vial, seguridad jurídica, seguridad personal, una eficiente prestación de servicios públicos y una distribución equitativa de los recursos que lo posicione como la ciudad consolidada en bienestar en el Estado Carabobo.

## **OBJETIVOS Y ALCANCES DEL PLAN**

- Diagnosticar la dinámica urbana del municipio con el fin de conocer su problemática y sus tendencias, a fin de garantizar su desarrollo sin afectarla medio natural y urbano.
- Proponer que la estructura urbana y la normatividad de usos y destinos del suelo, responda el ordenamiento con el bienestar social.
- Contribuir al impulso económico del municipio, mediante la definición de normas de ocupación del suelo que fomenten el desarrollo económico y social acorde con la realidad y metas fijadas.
- Detectar los impactos que se generan al medio ambiente (aire, agua y suelo) y establecer las medidas y recomendaciones de carácter general, para su mitigación, mejoramiento y ordenación.
- Dotar de elementos técnicos y de validez jurídica a las autoridades municipales, para garantizar la ordenación y regulación del desarrollo urbano en el municipio.
- Precisar con claridad las metas, objetivos, políticas, proyectos y programas prioritarios de desarrollo urbano para el ámbito municipal.
- Asegurar mayores y mejores oportunidades de comunicación y de transporte, para favorecer la integración intraurbana e interurbana.
- Proponer los incentivos y estímulos que en su conjunto, coadyuven a la consolidación de la estrategia de desarrollo urbano.



- Proponer mecanismos de coordinación metropolitana entre las diferentes comunidades que la integran.

### ***PLAN ECONÓMICO Y SOCIAL DE LA NACIÓN 2013-2017.***

El Programa de la Patria 2013 – 2019 que contempla las Siete Líneas Estratégicas, en donde se definen las directrices, objetivos, estrategias y políticas bajo las cuales se deben desarrollar todos los proyectos de gobernabilidad, articulados con los ocho objetivos del Milenio, a través de las cuales debe ser planificado el desarrollo de la nación y de los municipios.

- Defender, Expandir y Consolidar el bien más preciado que hemos conquistado después de 200 años de Independencia Nacional.
- Continuar construyendo el socialismo bolivariano del siglo XXI en Venezuela, como una alternativa al sistema destructivo y salvaje del capitalismo y con ello asegurar la mayor suma de felicidad para nuestro pueblo.
- Convertir a Venezuela en un País potencia en ,lo social, lo económico y lo político dentro de la Gran potencia Naciente de América Latina y el Caribe que garantice la conformación de una zona de Paz en nuestra América.
- Contribuir al desarrollo de una nueva Geopolítica Internacional en la cual tome cuerpo el Mundo Multicentrico y Pluripolar que permita lograr el equilibrio del Universo y Garantizar la Paz Planetaria.
- Contribuir con la preservación de la vida en el planeta y la salvación de la especie humana.

### ***OBJETIVOS DE DESARROLLO DEL MILENIO.***

En Cumbre de la ONU celebrada entre del 20-22 de septiembre, del año 2010, acordaron un plan de acción mundial integrado por ocho Objetivos de Desarrollo del Milenio a





alcanzar para el año 2015, acuerdo este firmado por 192 países comprometidos a trabajar para alcanzar: **1.** Erradicación de la Pobreza Extrema y el Hambre, **2.** Educación Universal, **3.** Igualdad entre los Géneros y la Autonomía de la Mujer, **4.** Reducir la Mortalidad Infantil, **5.** Mejorar la Salud Materna, **6.** Combatir El HIV/SIDA, Paludismo y Otras Enfermedades, **7.** Garantizar la Sostenibilidad del Medio Ambiente y **8.** Fomentar una Asociación Global para el Desarrollo. La Alcaldía de San Diego como gobierno municipal enfoca sus 4 líneas de gobierno integradas al Plan de la Nación y con los ODM de la siguiente forma:

## ***FUNDAMENTACIÓN LEGAL***

### ***-Constitución de la República Bolivariana de Venezuela***

***Título I.*** Principios Fundamentales. Artículo 6.

***Título II.*** Del Espacio Geográfico y de la División Política; Capítulo II. De la División Política. Artículo 16.

***Título III.*** De los Derechos Humanos y Garantías, y de los Deberes; Capítulo III De los Derechos Civiles. Artículo 51, 52; Capítulo IV De los Derechos Políticos y del Referendo Popular. Sección Primera: De los Derechos Políticos. Artículo 62, 70

***Título IV.*** Del Poder Público; Capítulo I. De las Disposiciones Fundamentales. Sección Primera: Disposiciones Generales. Artículo 136, Capítulo IV. Del Poder Público Municipal. Artículo 168, 178, 182, 184; Capítulo V. Del Consejo Federal de Gobierno. Artículo 185

### ***-Reglamento Ley Orgánica del Consejo Federal de Gobierno***

***Capítulo IV.*** De la Administración del Fondo de Competencia Interterritorial. Artículo 30, Numeral 12; Artículo 36, Numeral 2; Artículo 42, párrafo 2.

***Capítulo V.*** Proceso de Planificación Articulación de los Consejos del Gobierno Nacional. Artículo 50, 54, 60.



---

**Capítulo VI.** De la Rendición de Cuenta al Consejo Federal de Gobierno Artículo 64.

***-Ley Orgánica de Planificación Pública y Popular***

**Título I.** Disposiciones Fundamentales. Artículo 1; Título II. Del Sistema Nacional de Planificación. Artículos 8, 12, 13, 17.

**Título III.** De los Planes Artículo 19, Numeral 1 Literal d. Artículo 20; Capítulo II. De los Planes Estratégicos. Artículo 24, 36, 37, 38,39.

***-Ley Orgánica de la Administración Financiera del Sector Público***

**Del Sistema Presupuestario.** Capítulo I. Disposiciones Generales Sección Primera Normas Comunes. Artículo 10.

***-Ley Orgánica del Poder Público Municipal***

**Título III.** De la Competencia de los Municipios y Demás Entidades Locales; Capítulo I. Competencia de los Municipios. Artículos 60, 61.

**Título IV.** De la Organización del Poder Público Municipal; Capítulo II. Organización y Funciones del Ejecutivo Municipal. Artículo 88, Numerales 9 y 19; Capítulo III. Organización y Funciones del Concejo Municipal. Artículo 95, Numeral 3.

***-Ley de los Consejos Locales de Planificación Pública***

**Capítulo I.** Principios Fundamentales y Definiciones. Artículo 2, 12. Numerales 1, 2 y 9; Artículo 20. Numerales 1 y 10.

***-Ley Orgánica para la Ordenación del Territorio***

**Título II.** De la Planificación de la Ordenación del Territorio; Capítulo I. Disposición General. Artículo 8; Capítulo II. Del Plan Nacional de Ordenación del Territorio Artículo 9.



---

***-Ley Orgánica de Ordenación Urbanística***

**Título IV.** De la Planificación Urbanística; Capítulo I. Disposiciones Generales.

Artículo 16 Articulación de las Líneas de Gobierno Municipal con el Plan Económico y Social de la Nación y los Objetivos de Desarrollo del Milenio.



# ***VINCULACIÓN DEL PLAN DE DESARROLLO MUNICIPAL CON EL PLAN DE PATRIA Y LAS ODM.***



Linea de Gobierno Municipal.	Plan de la Patria./ Plan del Estado	ODM.
1.-Consolidar la Modernización y Eficiencia de la Administración Municipal.	Convertir a Venezuela en un País potencia en lo social, lo económico y lo Político dentro de la Gran Potencia naciente de America Latina y el Caribe que garantice la conformación de una zona de Paz en nuestra America.	Erradicar la Pobreza extrema y el Hambre
		Reducir la Mortalidad Infantil
		Mejorar la Salud materna.
		Combatir el VIH Sida, el Paludismo y Otras Enfermedades
		Garantizar la Sostenibilidad del Medio Ambiente.
		Lograr la enseñanza Primaria Universal.
		Promover la Igualdad de genero.

Linea de Gobierno Municipal.	Plan de la Patria/ Plan del Estado.	ODM.
2,- Diseñar políticas de Inversión que estimule el bienestar humano Municipal.	Convertir a Venezuela en un País potencia en lo social, lo económico y lo Político dentro de la Gran Potencia naciente de America Latina y el Caribe que garantice la conformación de una zona de Paz en nuestra America.	Erradicar la Pobreza extrema y el Hambre
		Reducir la Mortalidad Infantil
		Mejorar la Salud materna.
		Combatir el VIH Sida, el Paludismo y Otras Enfermedades
		Garantizar la Sostenibilidad del Medio Ambiente.
		Lograr la enseñanza Primaria Universal.
		Promover la Igualdad de genero.



Linea de Gobierno Municipal.	Plan de la Patria/ Plan del Estado.	ODM.
3,- Orientar políticas Tributarias hacia la reinversión en materia social.	Convertir a Venezuela en un País potencia en lo social, lo económico y lo Político dentro de la Gran Potencia naciente de America Latina y el Caribe que garantice la copnformación de una zona de Paz en nuestra America.	Erradicar la Pobreza extrema y el Hambre
		Reducir la Mortalidad Infantil
		Mejorar la Salud materna.
		Combatir el VIH Sida, el Paludismo y Otras Enfermedades
		Garantizar la Sostenibilidad del Medio Ambiente.
		Lograr la enseñanza Primaria Universal.
		Promover la Igualdad de genero.

Linea de Gobierno Municipal.	Plan de la Patria/ Plan del Estado	ODM.
4.-Diseñar Politicas Públicas que propendan a la Protección Integral del habitante del Municipio.	Convertir a Venezuela en un País potencia en lo social, lo económico y lo Político dentro de la Gran Potencia naciente de America Latina y el Caribe que garantice la conformación de una zona de Paz en nuestra America.	Erradicar la Pobreza extrema y el Hambre
		Reducir la Mortalidad Infantil
		Mejorar la Salud materna.
		Combatir el VIH Sida, el Paludismo y Otras Enfermedades
		Garantizar la Sostenibilidad del Medio Ambiente.
		Lograr la enseñanza Primaria Universal.
		Promover la Igualdad de genero.



**Vinculación del Plan de Desarrollo Municipal con los Programa de la Patria del Estado y las Objetivos del Milenio:**

La vinculación del Plan de Desarrollo Municipal, supone la asociación del mismo con el Plan Nacional y estatal que para el periodo de vigencia de este se denomina Plan de la Patria de allí las cuatro líneas que conforman nuestro Plan de Desarrollo Municipal, se vinculan de manera vertebral con la línea del Plan de la Patria y del estado Carabobo.

- **“ Convertir a Venezuela en un País potencia en lo social, lo económico y lo político dentro de la gran potencia naciente de América Latina y el Caribe que garanticen la conformación de una zona de paz en nuestra América”**

**Esta vinculación garantiza la articulación, del Plan Municipal con el Plan de la Patria (Plan nacional) y con el Plan del Estado que versiono los mismos objetivos del Plan de la Patria, así como los objetivos estratégicos del Milenio.**



## ***II: MARCO ESTRATÉGICO***





## IMAGEN OBJETIVO.

La imagen objetivo del Municipio San Diego, sintetiza los compromisos más recurrentes que tiene el gobierno municipal con la población; así como la situación deseada a la que se debe arribar luego de la aplicación del Plan de Desarrollo.

De este modo, la imagen objetivo del Municipio San Diego está íntimamente relacionada con el incremento de la calidad de vida y del bienestar de los Sandiegos.

- **Un Municipio en donde la libertad consolida el bienestar.**

El Municipio San Diego, se define como un polo de desarrollo para las inversiones en los sectores industriales, comerciales e inmobiliarios, los vínculos entre el Ejecutivo y la empresa privada en cuanto a la acción mancomunada de ambos en pos de la garantía del mayor grado de bienestar son una realidad objetiva, pero lo más importante es la sensación de libertad, que se materializa al operacionalizar variables como la elección pública, es decir la libertad de decidir vivir bien, esta elección de libertad como catalizador del desarrollo humano por una parte y como promotor del bienestar se vislumbra en el Municipio, al actuar de manera conjunta la Libertad social, la libertad urbana en cuanto a movilidad, la libertad en lo referente al deseo de trascender socialmente, la libertad en cuanto al germen de la formación en áreas de capacitación que propendan al mejoramiento de las condiciones de vida de la familia y la independencia de esta, con la evidente disminución de la vulnerabilidad social que incida en la ocurrencia de grados de pobreza que atenten en contra del desarrollo individual.

Igualmente San Diego se define como un Municipio socialmente desarrollado a través de una política continua de formación del capital social, en donde la introspección de valores como la confianza interpersonal, la asociatividad, la conciencia cívica, la ética



y los valores predominantes en una cultura de tolerancia, que apunten hacia la concreción de una estrategia de desarrollo participativo y equitativo.

Para lograr esta integración de la comunidad se perfilan y continúan políticas dirigidas hacia la medición de la pobreza estructural y coyuntural, a fin de conocer los valores de las mismas y destinar acciones hacia su abatimiento. Además de dirigir recursos a las zonas menos favorecidas para que los habitantes de las mismas sean incluidos en la solución de los problemas asociados con la pobreza.

- **San Diego un Municipio Consolidado en Bienestar Humano Municipal:**

La consolidación de la calidad de vida, en San Diego es una realidad medida y lograda en cuanto al entendimiento de la libertad como razón y motor del Municipio. El Bienestar en cuanto a las libertades para la movilidad, las libertades en cuanto a la manera de vivir y mantener los inmuebles y el bienestar que se deriva de la acción continua de políticas públicas que protejan de la vulnerabilidad social, ante las hostilidades macroeconómicas que generan desmedros en la calidad de vida, que no pueden abordarse desde las competencias del Gobierno Municipal, sin embargo podemos afirmar con orgullo y compromiso que ostentamos un alto bienestar humano municipal y el compromiso y deseo de mantenerlo y mejorarlo, afirmando que ya lo hemos consolidado.

- **San Diego un Municipio Moderno:**

En San Diego, la modernización de la Administración Municipal es un hecho a través, de la puesta en marcha de herramientas informáticas necesarias para mejorar la eficiencia y eficacia de la Administración Municipal, a través de la reducción de las asimetrías de la información entre el gobierno local y la comunidad mediante la utilización de recursos tecnológicos, que propendan a la integración de los sectores sociales del municipio. La instalación pionera de la red inalámbrica para el acceso a Internet, ha democratizado el empleo de este recurso.



- **San Diego un Municipio con reglas claras para la inversión:**

En San Diego se fomenta la atracción en la instalación de empresas y comercios, permitiendo sin voracidad fiscal incrementar los ingresos propios; otorgando incentivos para la atracción de nuevas inversiones, dirigidas a los pequeños y medianos empresarios, igualmente se plantea la posibilidad de establecer vínculos de corresponsabilidad con la empresa privada, en la dotación de obras públicas y por esta vía hacer posible la asociación entre la empresa privada y el sector público en la concreción de soluciones para los habitantes del municipio, la Inversión privada es entendida como el motor del desarrollo económico, del desarrollo, a través de esta se potencia el empleo, se generan dinámicas orgánicas en cuanto a la generación de recursos y renta, se fomenta el ahorro y el consumo productivo, de allí que este aspecto tangencial y local de nuestro Plan de Desarrollo, quisiéramos en un futuro inmediato poderlo observar, como una realidad ostensible en el marco de las políticas públicas nacionales, a fin de integrar al sector privado a la dinámica social y entender el tema de la Economía Social de Mercado, como la única vía clara que apunte al desarrollo nacional.

- **San Diego un Municipio para Invertir:**

En San Diego, la inversión pública se realiza con el concurso de la colectividad, en la formulación de planes de inversión, igualmente se incrementan alianzas con los prestadores nacionales de servicios públicos y la empresa privada, manteniendo la inversión en bienes públicos como un generador de externalidades positivas.



## SITUACIÓN ACTUAL DEL MUNICIPIO

### Aspectos Físicos Espaciales

Se encuentra enclavado en el extremo Centro-Norte del Estado Carabobo, en la Región Central del País, ocupando el área de la antigua Parroquia San Diego del Municipio Valencia, con una superficie aproximada de 106 Km<sup>2</sup>.

**Limita** por el **Norte con** el Municipio Puerto Cabello, por la divisoria de aguas de la Cordillera de la Costa, atravesando el Parque San Esteban. **Sur:** con los Municipios Valencia y Los Guayos por el eje de la autopista Caracas-Valencia, desde el distribuidor el Morro hasta Punta Tapiaca. **Este:** con el Municipio Guacara, siguiendo la divisoria de aguas del cerro la Josefina desde Punta Tapiaca hasta el límite con el Municipio Puerto Cabello y **Oeste:** con los Municipios Valencia y Naguanagua, por la divisoria de aguas del cerro El Trigal, pasando por estrecho de Bárbula hasta el límite con el Municipio Puerto Cabello.

Producto de su situación geográfica, el Municipio San Diego, presenta una localización privilegiada debido al fácil acceso al sistema de carreteras y vías que lo circundan como son la variante Yagua-Bárbula por el norte y la Autopista Regional del centro por el Sur, confiriéndole características de encrucijada, encontrándose aproximadamente a 150 Km. al oeste de la ciudad de Caracas, a 193 Km. al este de la ciudad de Barquisimeto y a 8km del casco urbano de Valencia.

El Municipio está conformado por un valle formado por los Ríos Cúpira y San Diego, siendo su capital el centro poblado más antiguo a quien debe su nombre. En él tienen su asiento otros centros poblados y urbanizaciones de gran importancia, tales como: El Morro I y II, La Esmeralda, Monteserino, Bosqueserino, el Remanso, Santa



Marta, Los Andes, Los Arales, Campo Solo, Primero de Mayo , Paraíso, Los Cedros, entre otros.

La parroquia que conforma al Municipio, se encuentra dividida en siete (7) ámbitos de planificación a saber:

- Norte A:** Conformado por las vecindades de; Josefina I, Josefina II, casco de San Diego, L A: Conformado por las vecindades de, Josefina I, Josefina II; Casco de San Diego, las Mercedes, Emmanuel I y II, Sabana del Medio, El Polvero, Hacienda San Antonio, Higuerote, Hacienda San Antonio, La Lopera, La Leonera, Los Tamarindos, El Manantial, La Ponderosa, Santa Eduvigis, Mini Granja Colonial, Mini Granja San Diego, El Llanito, El Polvero, El Otro Lado, Las Morochas I, II ,III, IV, Valle Fresco Norte, Hacienda La Caracara, El Mirador, Montecarmelo, San Francisco de Cúpira, Los Pinos, Pueblo Nuevo, Guarda Tinaja, Villa del Valle 2001-2002.
- Norte B:** Montaserino, Montaserino 12, Bosqueserino, Villa Maporal, Parqueserino, Villaserino Country Park, Santa Marta, Divino Niño, Portachuelo, Villas de San Diego, Parque Campestre La Cumaca, Rivera Country Club, Monterrey Suite, Villas Monterrey, Las Majaguas, Los Colores, Las Aves.
- Norte C:** El Remanso, Tulipán, San Antonio, La Haciendita. Senderos de san Diego.
- Centro A:** Urb. El Morro II, La Esmeralda, Lomas de la Esmeralda, Altos de la Esmeralda.
- Centro B:** El Morro I, Yuma I y II, Res. Los Andes I y II, Las Gaviotas, Valle Verde.
- Centro C:** Aseprovica, El Parque, Sansur, Poblado de San Diego, Valle de Oro, Yuma 26-28, Resd. Los Anaucos, Resd. Orión. y Chalet's Country.
- Sur:** Campo Solo, Fundación Los Cedros, Primero de Mayo, Los Próceres, Paraíso, Magallanes, Asentamiento Campesino Santa Ana, Ciudadela Enrique Bernardo



República Bolivariana de Venezuela  
Estado Carabobo  
Municipio San Diego



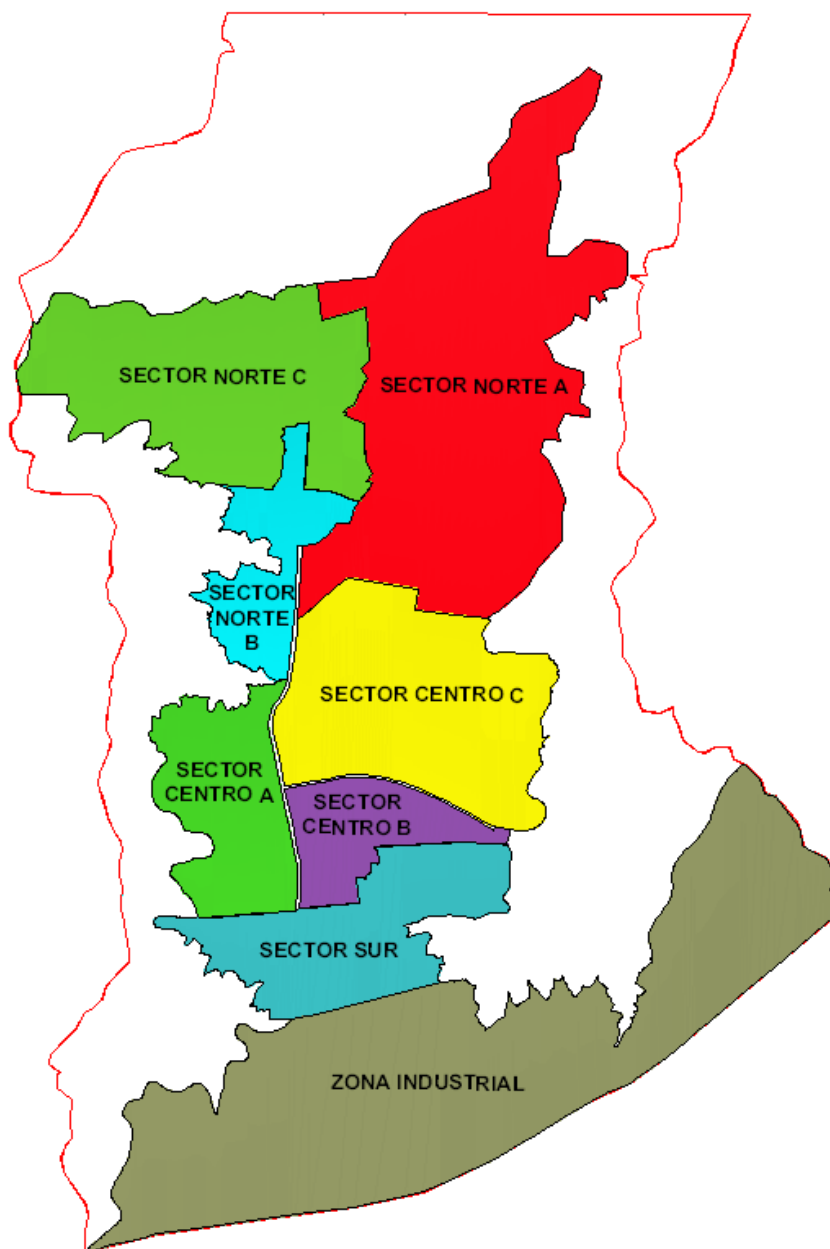
---

Núñez, Ciudadela Valencey, Urb. Enmanuel, Altos de Paraíso, Harales, Colinas de los Árales, Jarales, laguna Club, Paso Real.



## MAPA DE UBICACIÓN

Distribución Sectorial del Municipio San Diego  
(Segun Gaceta Municipal de San Diego, 21 de Febrero de 2007)





## Sistema de Ciudades

El Plan de Ordenación del Territorio, define un armónico y funcional Sistema de Ciudades, en concordancia con el Plan de Ordenación Nacional del Territorio, estableciendo para ello niveles jerárquicos. Con respecto al municipio San Diego tiene relación con el Primer Nivel Jerárquico, y con el Eje Gran Valencia.

**1.El Primer (1er) Nivel Jerárquico:** Que corresponde al Área Metropolitana Valencia-Guacara, conformado por las áreas urbanas de los Municipios Valencia, San Diego, Naguanagua, Libertador, Los Guayos, y Guacara como Centro Regional.

### Eje Gran Valencia, área metropolitana Valencia - Guacara

Constituye el primer nivel jerárquico como Centro Regional de primer orden del Sistema de Ciudades, destacándose Valencia sobre el resto de los centros urbanos y siendo la primera en jerarquía estatal.

Este eje se desarrolla en la planicie del Lago de Valencia y se extiende al Oeste del Lago hasta las colinas que conforman Tocuyito y Campo de Carabobo, prolongándose hacia el Nor-este, por la planicie de Guacara que penetra en profundidad de las Serranías de la Cordillera de la Costa, por una serie de valles, entre estos el de Naguanagua, San Diego, Yagua; al Sur-oeste una planicie estrecha que se ensancha al Sur-este del Lago de Valencia a la altura de Guigue. Se prolonga al Sur-este de Valencia hasta Mariara, conformando la gran conurbación Valencia – Guacara y con tendencia a ampliarse al este con el eje oriental y al eje sur con Central Tacarigua.





El crecimiento Urbano de Valencia se ha dado preferencialmente sobre los grandes ejes viales, destacándose la Autopista Regional del Centro, la Autopista Valencia – Campo de Carabobo y Valencia – Puerto Cabello.

El alto dinamismo que ha experimentado Valencia conjuntamente con todos los demás centros urbanos localizados en el eje de Guacara-Campo de Carabobo, marcan una tendencia hacia la conurbación con el eje oriental y sur, en donde Valencia tiene el rol preponderante, vinculado a la industria, además de funciones educacionales, sociales, administrativas y políticas que sirven a todo el estado. De esta manera el Área Metropolitana de Valencia presenta una estructura con sub-centros, como es el caso de Naguanagua, Libertador, Campo de Carabobo, San Diego, Los Guayos y Guacara donde cada uno de ellos es capital de municipio.

Este Centro Regional dispone de una infraestructura significativa a nivel metropolitano lo que contribuye a un desarrollo industrial y comercial importante, en permanente flujo de intercambio de bienes y servicios; tanto de la región como del resto del país, con San Carlos y Tinaquillo (Estado Cojedes), Nirgua y San Felipe (Estado Yaracuy), Maracay (Estado Aragua) y el Litoral Occidental del Estado Falcón, (Boca de Aroa, Tucacas y Chichiriviche); lo que le ha conferido una dinámica propia generando además la concentración cada vez mayor de población.

### **Aspectos Físicos Naturales**

En el Municipio predominan los paisajes de media y alta montaña representado por los cerros de la Sanchera, Pelón, Maco-Maco, al Este; los cerros Volcán, Montemayor y Copey al Oeste y los cerros Dique y Cambural al Norte. Desde el Punto de Vista paisajístico este relieve presenta un alto potencial debido a los tipos de vegetación existentes y a los visuales con más de 180° y en el área urbana predomina la



planicie aluvial que se extiende en sentido Norte-Sur. Predomina **el clima** tropical lluvioso-seco, gracias a la influencia de los vientos norteros procedentes de la cordillera.

La fila de Maco-Maco al Oriente del pueblo, con una altitud de 995 metros, es la generadora de las masas frías impulsadas por el viento alisio del noreste, presentando el municipio una temperatura anual promedio de 25.5°C y una precipitación de 1.100 m.m. anuales, la ciudad de San Diego se encuentra ubicada en 47,35 metros sobre el nivel del mar.

En las áreas bajas del municipio se destacan grandes sabanas con pastos naturales, hacia el norte bosques bajo y medio, semi deciduo, así como los bosques de galerías propios de las orillas de los ríos. Sus principales ríos son San Diego, Cúpira que nacen al norte y la Cumaca, y también una serie de quebradas que drenan hacia estos, de régimen intermitente y el de los ríos es predominantemente permanente, reduciéndose la corriente en el período seco.

En general, toda la zona montañosa, presenta características más o menos favorable para el desenvolvimiento de la **fauna**, entre los mamíferos se encuentran: Rabipelao, pereza, venado, báquiro o cochino de monte, ardilla, picture, conejo, lapa, murciélago. Entre las Aves están Guacharaca, gallina de monte, palomas turcas, montañeras, cacaitas y maraquetas, perdiz, aguaita camino, gavilán, loro, lechuza, periquito españolito (conocido en San Diego como coberito), perico cara sucia, azulejo, carpintero común, carpintero grande, carpintero negro y colorado, cristo fue, pico de plata azul, pollero, canario tejero, chirulí, bengalí, gonzalito, sabaneras; tucusitos, colibríes o chupaflores de diversas especies. Entre los reptiles están: Iguana, cotejo, mato, camaleón, lagartijas, tuqueques, culebras de diversas especies

En lo correspondiente a la **flora**, podemos encontrar diversas especies y variedades botánicas, dentro de las cuales citaremos, a manera de ejemplo, las



siguientes: Cedro amargo y cedro dulce, samán, samán masaguaro, alcornoque, algarrobo blanco y morado, apamate, araguaney amarillo y blanco, árbol de pan, bucare, coco de mono, copei, flor amarillo, indio desnudo, jaba, majagua, mamón, mango, níspero, rosa de montaña, saquisaque, ceiba.

### Áreas Bajo Régimen de Administración Especial (ABRAE)

El municipio San Diego forma parte del área crítica con prioridad de tratamiento de la cuenca del Lago de Valencia y del Parque Nacional San Esteban, estas Áreas Bajo Régimen de Administración Especial están a cargo de los organismos competentes y tienen su reglamento de uso, como se puede apreciar en el cuadro a continuación.

### Áreas Bajo Régimen de Administración Especial (ABRAE) al cual pertenece el Municipio San Diego.

Cuenca Hidrográfica	Nombre Figura de Protección	Decreto Oficial de Creación	Localización	Superficie Aprox. en la Cuenca (Has)	Plan y Reglamento de Uso
Cuenca del Lago de Valencia	Área crítica con Prioridad de Tratamiento Cuenca del Lago de Valencia	Decreto N° 304 / 20-09-79 Gaceta Oficial N° 31.829 / 26-09-79.	Municipios Valencia, Naguanagua, <b>San Diego</b> , Los Guayos, Guacara, San Joaquín, Diego Ibarra y Carlos Arvelo	161.141	Decreto N° 2.810 / 20-01-2004 Gaceta Oficial N° 5.691 E / 26-01-2004.
	Parque Nacional San Esteban	Decreto N° 1.714/ 27-06-91 Gaceta Oficial N° 34.759 / 19-07-91.	Municipios San Joaquín, Guacara, <b>San Diego</b> , Naguanagua y Puerto Cabello	11.300	Decreto No. 1.368 / 12-06-96 Gaceta Oficial N° 35.994 / 04-07-96.

### AMENAZAS Y VULNERABILIDAD DEL MUNICIPIO

#### •Amenazas:

- 1. Incremento alarmante de las invasiones en el municipio.
- 2. Riesgo constante de expropiaciones de terrenos e inmuebles ubicados en el municipio.



3. Altos niveles de inflación, decrecimiento y volatilidad de la economía venezolana, acompañadas de una escasez importante que configuran un cuadro alarmante de estanflación.
4. Profundos ataques hacia el proceso de descentralización y el establecimiento de comunas con la finalidad de sustituir las alcaldías.
5. Clima de conflictividad política y social que vive el país.
6. Cambio climático y su efecto en la aparición de posibles desastres naturales como inundaciones.

•**Vulnerabilidades:**

1. Disminución de la movilidad urbana en el municipio, por efectos del aumento en la densidad poblacional.
2. Falta de Instituciones Públicas de Educación Media y Diversificada.
3. Irregular servicio de agua potable.
4. Carencia de redes de aguas servidas (cloacas) sector Norte A.
5. Fallas en el proceso de disposición de los desechos sólidos.
6. Falta de electrificación en el sector Norte A del Municipio.
7. Alta población flotante, a consecuencia de las dos universidades ubicadas en el municipio.
8. Alto riesgo a la ocupación ilegal de terrenos.

**Aspectos Socioeconómicos**

Presenta una población de 77.154 Habitantes (Según Estimaciones INE, 2008). Cifra subestimada debido a que éstas son en base a cifras del censo 2001, para el Censo 2013, la población estimado por el Instituto nacional de Estadística, en el año 2011 se ubicó en: 93.257 habitantes, representando un incremento del 4.1%. Sin embargo, es oportuno presentar los cálculos realizados por el Gobierno Municipal, con el insumo del Catastro Físico Social, llevado por parte de la Sala Técnica del CLPP. Este catastro



permitió calcular un valor bastante sesgado de la variable poblacional, en donde se consideró el número de personas por inmuebles (3.9 personas/ inmueble). Estos cálculos permitieron obtener una población más acertada del municipio San Diego de 131.368 habitantes, subestimación ésta que existe debido al crecimiento acelerado del Municipio. El índice de esperanza de vida se calculó siguiendo los lineamientos del PNUD, para ello se construyó el indicador que permite medir el cálculo del índice de desarrollo humano municipal, la fórmula empleada fue:

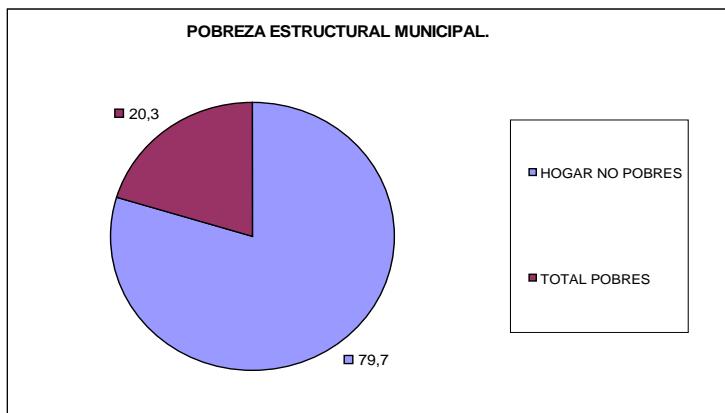
Valor Máximo Fuente PNUD 85 años	
Valor Mínimo PNUD 25 Años	
Índice de Esperanza de Vida	Valor Real - Valor mín
	Valor MAX - Valor mín
$\Delta$ del Índice respecto al INE	-7,98%

El valor arrojado fue de 0.6, lo cual representa una variación con respecto a la medición del INE, de -7.98%.

De allí se deriva, que existe en cuanto a la observación de las variables de índole constructiva una muy baja propensión en cuanto a la existencia de la pobreza estructural, medida a través de la existencia de Necesidades Básicas Insatisfechas (NBI).

Se presentan datos de **Pobreza** estructural, del Municipio, medidas por la presencia de necesidades básicas insatisfechas, en lo relativo a la aparición de condiciones de habitabilidad inconvenientes, imposibilidad de acceder a los servicios públicos y grados de escolaridad en la población, objetivo.

**Se presentan los datos, de la pobreza estructural en el Municipio.**



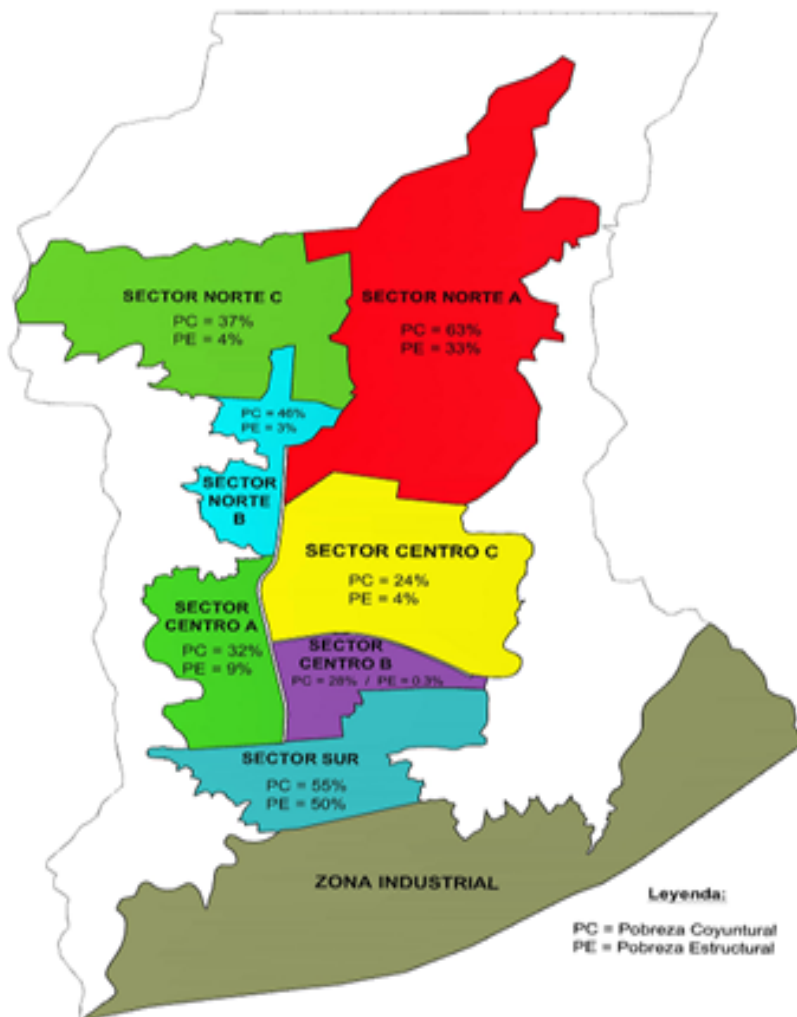
FUENTE. ST CLPP / 2012.

Se detecta que la pobreza estructural no es una realidad existente en el Municipio, ya que las condiciones de habitabilidad, acceso a servicios públicos y grados de escolaridad, contribuye el hecho de que las condiciones de vida medidas a través del Índice de Desarrollo Humano alcancen los niveles ostentados por el municipio. Lo cual hacen que el mismo se considere como un Municipio socialmente integrado.



República Bolivariana de Venezuela  
Estado Carabobo  
Sala Técnica del Consejo Local de Planificación  
Pública del Municipio San Diego

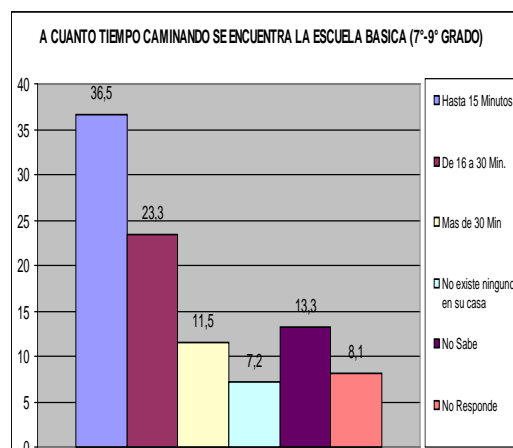
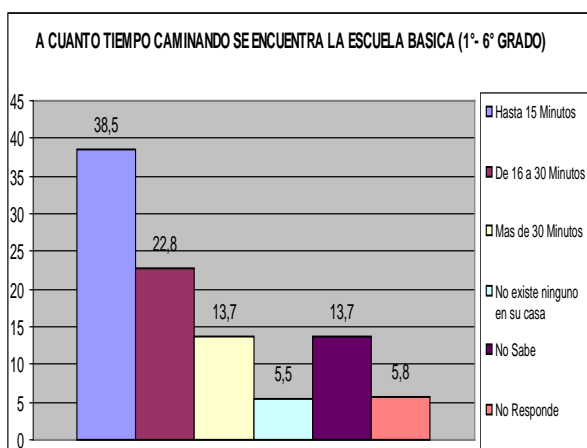
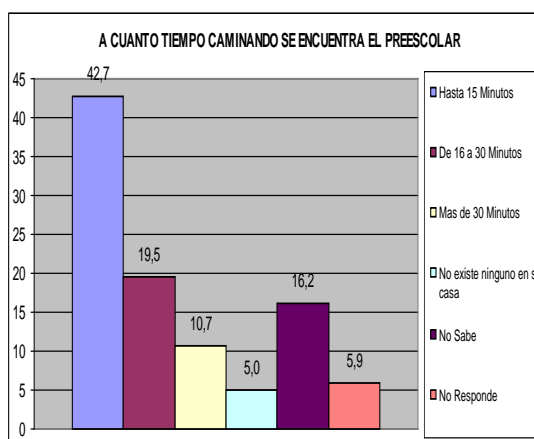
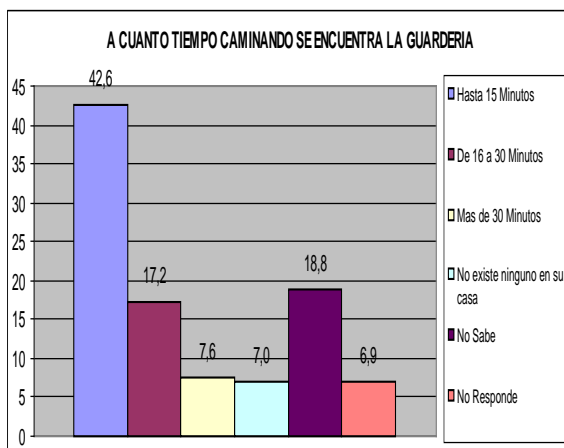
Localización de la pobreza del municipio San Diego.



Leyenda:  
PC = Pobreza Coyuntural  
PE = Pobreza Estructural

Sala Técnica del Consejo Local de Planificación Pública del Municipio San Diego

La variable **educación** en el Municipio, se midió en función a las competencias que en los primeros niveles está obligado por ley a realizar, en tal sentido se presentan los datos en materia de acceso a la educación de primer nivel, y los valores de acceso a niveles medio y diversificado en materia educativa.

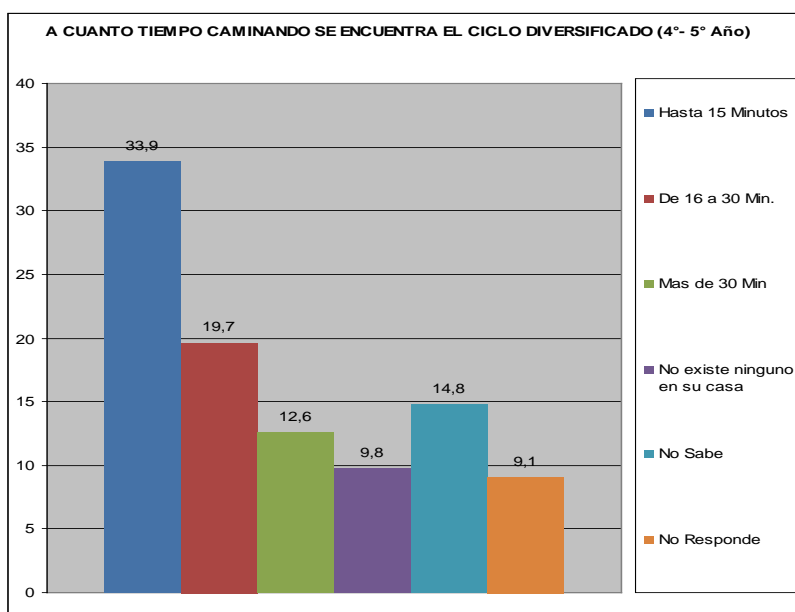






El análisis refleja que la mayor frecuencia es la distancia de 15 minutos, desde los hogares hasta los centros de enseñanza preescolar.

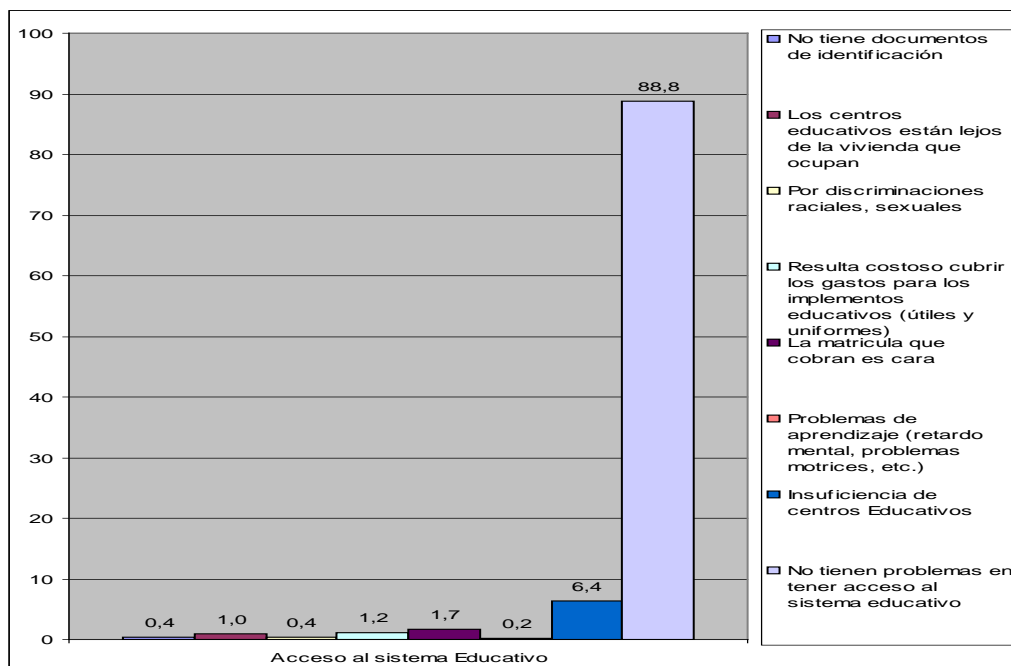
Se advierte que en términos de tiempo efectivo empleado, en movilizarse se emplean 15 min. Para llegar a los niveles de escuela básica de 1° grado hasta 9° grado. Conducta que se repite en los niveles diversificados.



**Fuente ST. CLPP 2012**

No existen dificultades en el acceso al sistema educativo formal, de donde se puede derivar que dadas las condiciones socioeconómicas existentes en el Municipio, es obvio advertir la conducta recogida por la encuesta del índice de bienestar humano municipal San Diego 2010.

#### PROBLEMAS PARA EL ACCESO A LA EDUCACIÓN.



Fuente ST. CLPP 2012

Es claro y demostrativo que la educación no se constituye en un problema en términos de las capacidades y cualidades para su acceso. Para desarrollar a la población es necesario educarla desde muy temprano, inculcando patrones que propendan a garantizar que el cambio social transformador que es el fin último de la educación pase de una utopía a una tangible realidad.

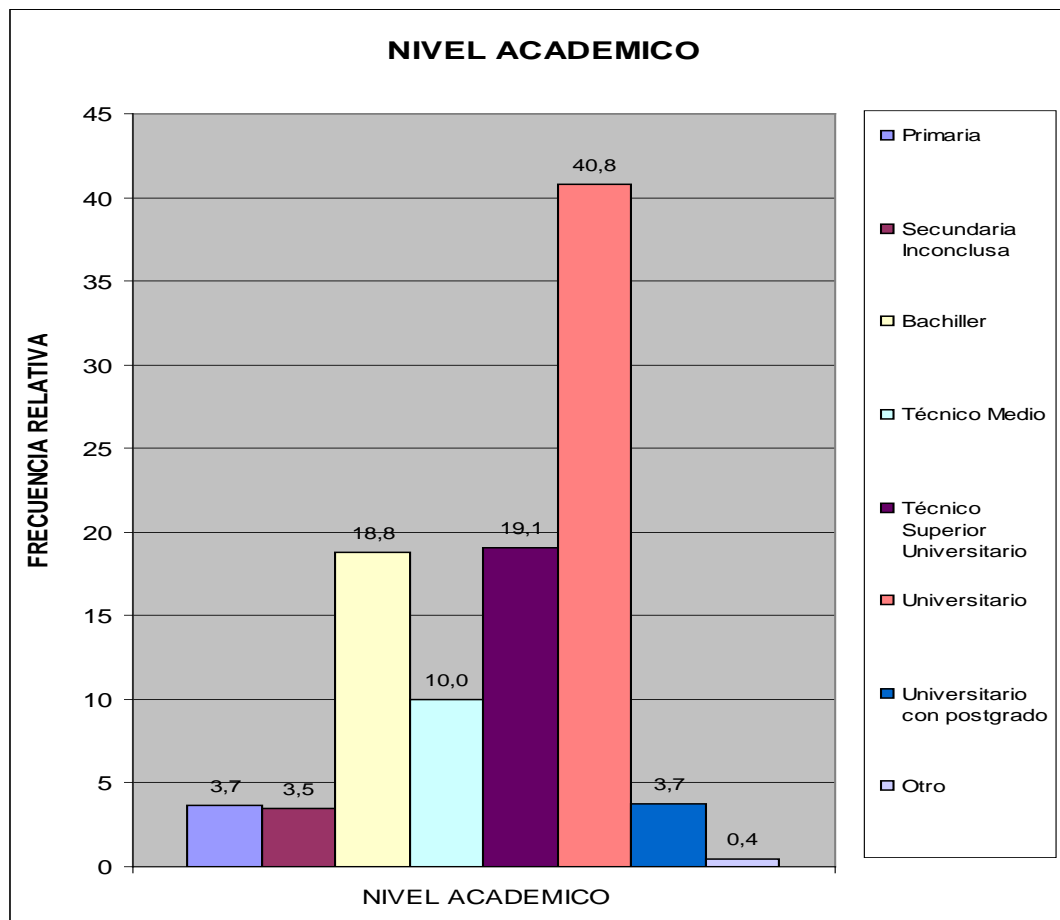
cambio este requerido para garantizar que el Desarrollo Económico y el Bienestar sea una realidad que se pueda extrapolar de San Diego hasta el resto de los Municipios del estado Carabobo, por lo que se ha abocado en la construcción y puesta en funcionamiento de un moderno centro de enseñanza pública, que abarca los niveles desde preescolar, hasta sexto grado; igualmente se ha invertido en preescolares municipales en los sectores de los Jarales, Valle de Oro y Tulipán, en estos centros los



---

estudiantes reciben una formación pertinente adaptada a los retos que impone la inserción en los niveles de educación prosecretivos hasta el superior.

Pero evidentemente para tener una Nación experta y pensadora, es imperativo, lograr afirmar a la educación primaria y elemental, hacerla sólida, sentar las bases para lograr derivar de las primeras enseñanzas el germen promotor del proceso efectivo de enseñanza aprendizaje, inyectar correctamente y con aplicabilidad las primeras letras, fomentar el hábito lector y artístico en la infancia es la más encomiable misión creadora que gobierno alguno puede plantearse. Eso se realiza en San Diego con programas destinados a que nuestra infancia participe en la creación de cuentos, como el programa “Un Cuento para San Diego”, en donde la premiación constituye la entrega de textos y computadoras, garantizando así el fomento del importante hábito de la lectura. Es por eso que en San Diego se han logrado altos niveles académicos tal como se demuestra en el gráfico.

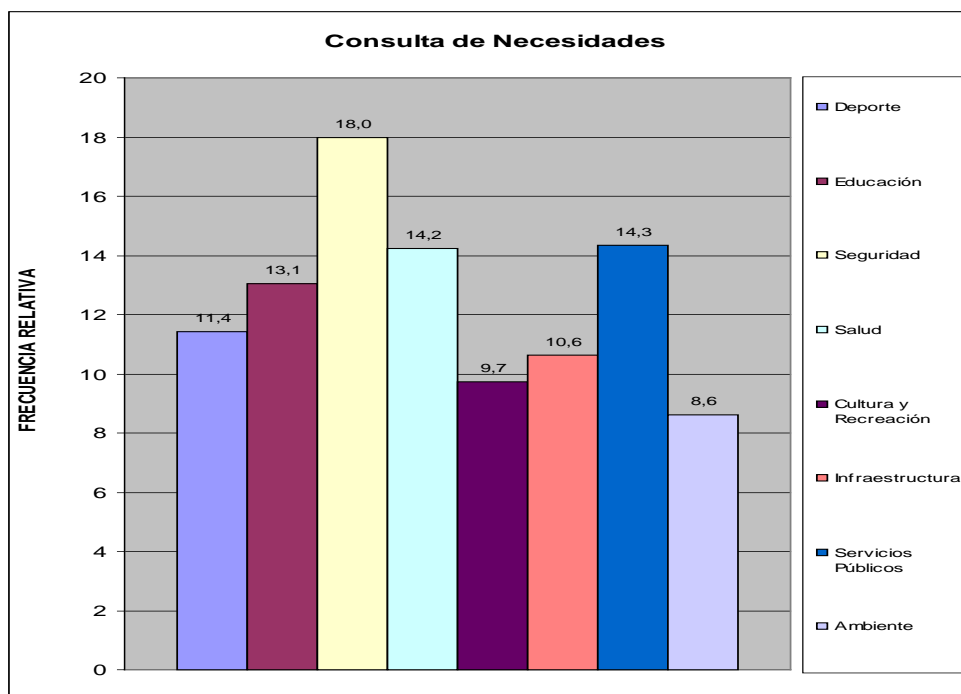


Fuente ST. CLPP 2012

Pudiendo ser conformado como un municipio con altos niveles de formación académica, obtención de mas de tres grados de escolaridad en una proporción de 60%, lo cual lo conforma como un municipio en el cual la variable educación garantiza la minimización, de la pobreza como efecto estructural, ya que el PNUD manifiesta que aquellos grupos familiares en donde el jefe de familia posea menos de tres grados de escolaridad son altamente vulnerables a la conformación de cuadros de pobreza extrema.

Esta caracterización educativa deviene en la estructuración de jerarquías de necesidades, que se conforman con un alto grado de insesgamiento en la elección de necesidades, comunitarias.

De allí podemos afirmar que el municipio San Diego es un Municipio Integrado en lo educativo y por ende en lo social, de allí la homogeneidad en la selección de necesidades.



Fuente ST. CLPP 2012

La primera necesidad de nuestro Municipio en lo relativo al diagnostico participativo, lo constituye la Seguridad, esto debido a la grave situación que atraviesa el país en materia de seguridad la cual asciende a 25.000 personas victimas del hampa, de acuerdo a cifras de Observatorio venezolano de la violencia, UCV, Provea, etc., la inseguridad no puede ser abordada como un fenómeno derivado de la aplicación de uno u otro modelo económico de desarrollo, demuestra la falla estructural del Estado, en la aplicación de planes de seguridad que a la fecha ascienden a la cifra de veinte planes de seguridad ( todos fracasados), esta realidad no deja de afectar a San Diego, sin embargo el esfuerzo de los planes de seguridad municipal, la prevención del delito y la presencia de la ciudadanía en los espacios públicos han garantizado, que nuestro Municipio sea considerado el menos inseguro del Estado Carabobo.



Fuente: CICPC, MinPP Interior y Justicia, Lacso, Provea, Centro para la Paz UCV, OVV, OMS y ODHgc.



El acceso a la salud, la precarización acelerada del sistema de salud pública, el incremento acelerado en los costos de atención para tratamientos de salud y la centralización de la prestación de la misma por parte del Gobierno Nacional, han configurado un cuadro en el cual al acceso a la salud supone hartas dificultades para la población, sin embargo la condición socioeconómica del municipio, como un municipio de clase media profesional, garantiza el hecho de que la población tenga acceso a planes de seguro privado, medicina prepagada, etc, lo cual aminora el problema del acceso a la salud, en el Municipio, sin embargo no logran medrar el efecto, del tema de la salud.

Siendo pues la salud otra de las obligaciones del gobierno municipal, en lo atinente a la asistencia primaria, en nuestro País la carencia de una inversión clara en materia de salud, no ha permitido la articulación de la Red Hospitalaria. En tal sentido la salud sigue siendo una necesidad que nos defenestra a la pobreza, cuando tenemos que honrar los costos de algún tratamiento. El Municipio, presenta la siguiente característica de la red de salud:

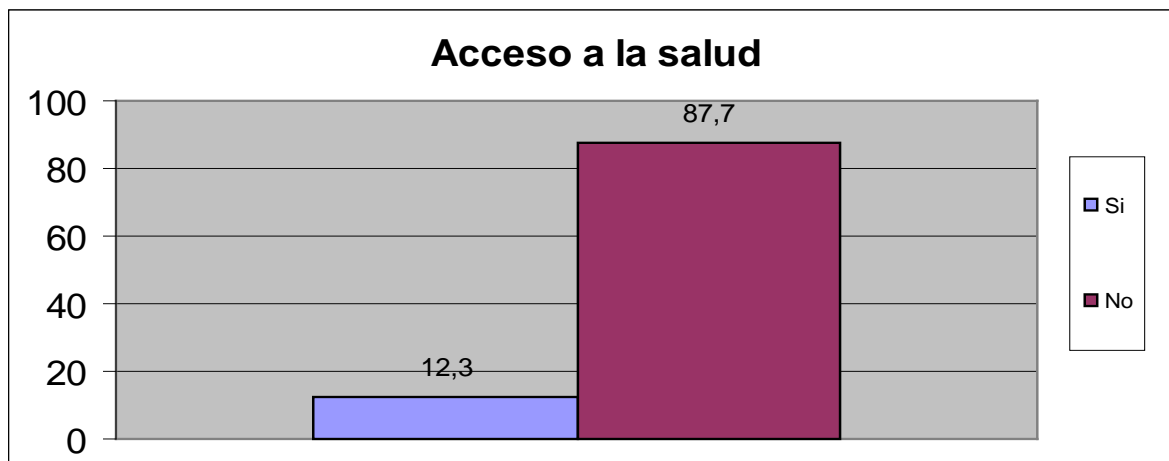


- Ambulatorio Los Jarales Tipo I.
- Ambulatorio Pueblo de San Diego.
- Módulo I La Josefina Atención Primaria.
- Módulo II Los Magallanes Atención Primaria.
- Centro Médico de Especialidades Pediátricas Dr. José Gregorio Hernández.
- CDI. Campo Solo
- Barrio Adentro Colinas de San Diego.
- Barrio Adentro Los Cedros.
- Barrio Adentro Los Magallanes.
- Barrio Adentro Valencey.
- Barrio Adentro La Cumaca.
- Centro Médico Privado Valles de San Diego Hospital Tipo IV.
- Policlínico El Morro Hospital Tipo III.
- Clínica La Esmeralda Hospital Tipo III.
- Clínica Docente Los Jarales Hospital Tipo III.

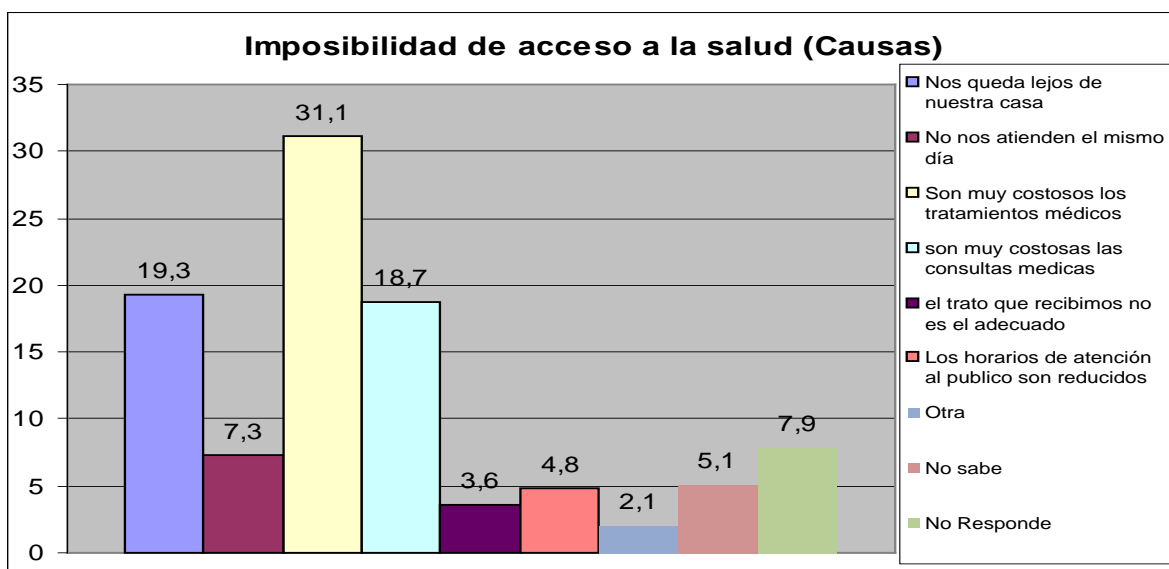
En San Diego, se ha adecuado, el Hospital Pediátrico “Dr. José Gregorio Hernández”, a la prestación de servicios integrales de salud, en la sede de este centro funciona la fundación “San Diego Salud”, sin embargo la capacidad instalada de este centro asistencial ha sido rebasada por la demanda de servicio, viéndose obligado el municipio a atender poblaciones vecinas de otros Municipios.

Obviamente las condiciones socioeconómicas de la población redundan en la capacidad, de poder cancelar los servicios de salud en centros privados o adscribirse a compañías aseguradoras en el plano de la salud.

## PROBLEMAS PARA EL ACCESO A LA SALUD EN SAN DIEGO.



Fuente ST. CLPP 2012



Fuente ST. CLPP 2012

Obviamente las condiciones socioeconómicas de la población redundan en la capacidad, de poder cancelar los servicios de salud en centros privados o adscribirse a compañías aseguradoras en el plano de la salud.

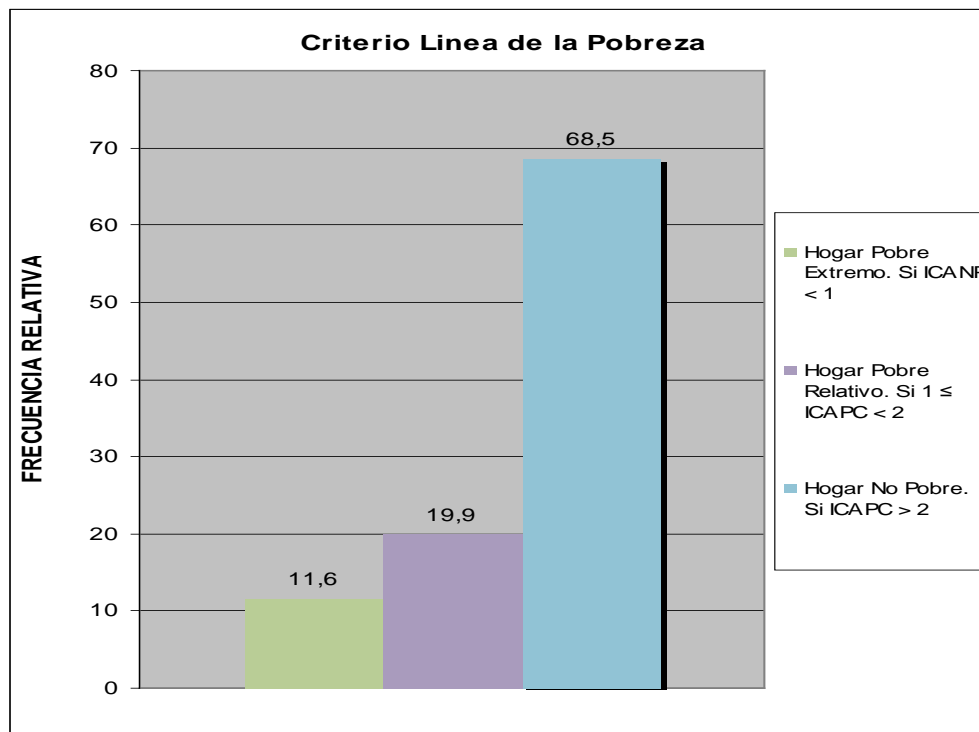




Sin embargo la salud no es una necesidad de fácil acceso para la población, lo que ocurre es que los usuarios del sistema de salud, sacrifican el consumo actual, por la adquisición de planes de seguro y aquellos quienes no están amparados, usan los excedentes de acumulación tanto de ahorro como de riqueza (bienes durables, inmuebles). Se advierte como una de las principales causas de imposibilidad de acceso, a la salud lo costoso de los tratamientos, se erige como la principal causa de adjudicación a la pobreza, pues en la medida en que no se accede a una salud de calidad se es más pobre.

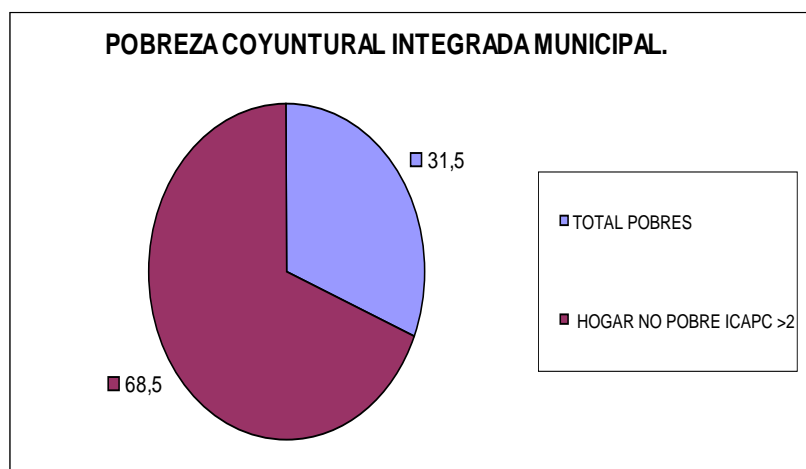
La autosuficiencia, en el acceso a la salud, se advierte en la posibilidad de adquirir las medicinas, ante cualquier afectación a la salud. Lo cual apuntala el hecho de que las clases medias, acuden a los servicios de salud privada o pagan por acceder a la misma, dadas las limitaciones que ofrece la salud pública.

**La alimentación:** fue medida, a través del acceso a la adquisición de la canasta normativa alimentaria, obteniéndose el indicador que mide la línea de la pobreza, medido por el número de canastas alimentarias normativas que pueden ser adquiridas. De donde se puede deducir que en líneas generales el Municipio no presenta una condición de pobreza observada por la línea del ingreso.



SALA TECNICA DEL CLPP 2012.

Se advierte que el Municipio se define como coyunturalmente no pobre en un 60%, esta medición es efectuada bajo aspectos meramente económicos, en términos de capacidad de acceder a la canasta alimentaria normativa.

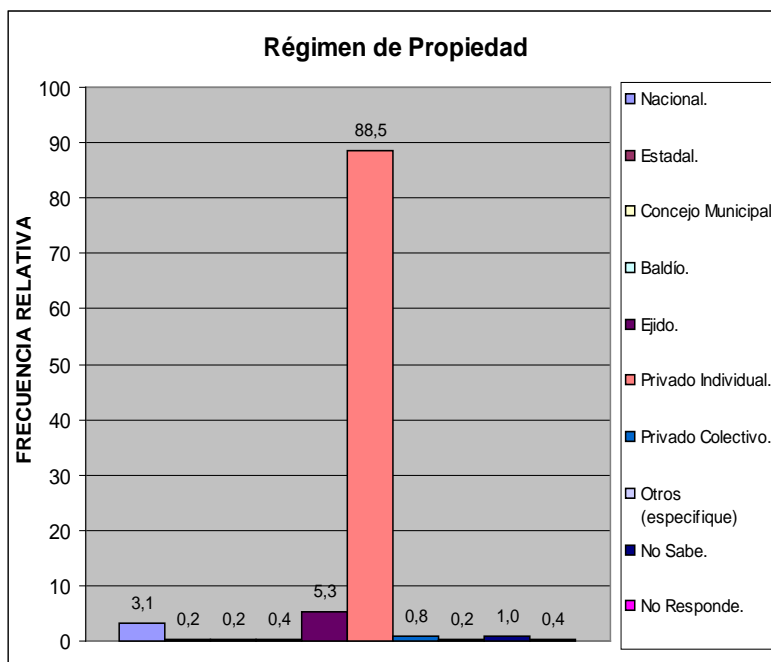


SALA TECNICA DEL CLPP 2012

### Vivienda y Servicios Conexos:

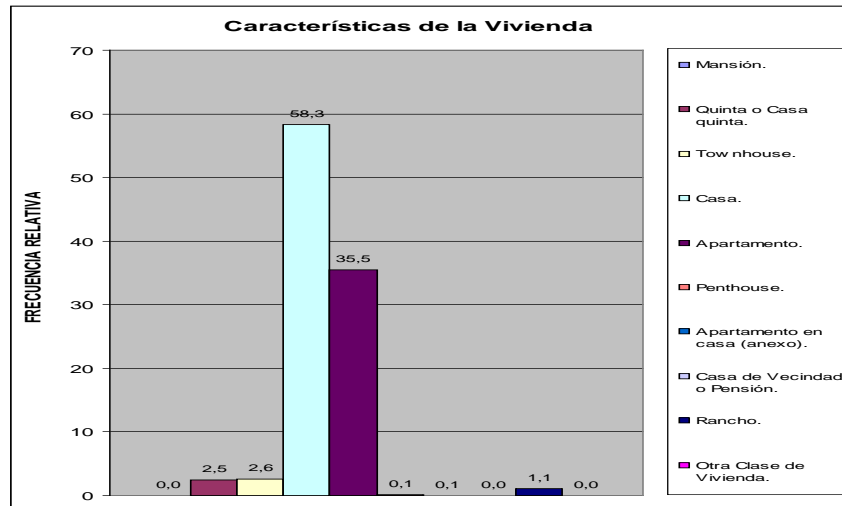
En cuanto a la vivienda en el Municipio, este aspecto será tratado en términos de propiedad del terreno, propiedad del inmueble, características de construcción de los inmuebles, en cuanto a materiales en pisos techos y paredes, grado de hacinamiento del hogar y servicios conexos públicos asociados a la vivienda, agua potable, energía eléctrica y aguas servidas, detectándose la pobreza en términos estructurales a través de la ocurrencia de las necesidades básicas insatisfechas (N.B.I.).

Las condiciones de propiedad del terreno, se definen como de origen privado individual, definiendo al Municipio como un Municipio de propietarios, en cuanto a la formalidad en términos de regularización en lo relativo a la propiedad del terreno.



SALA TECNICA DEL CLPP 2012.

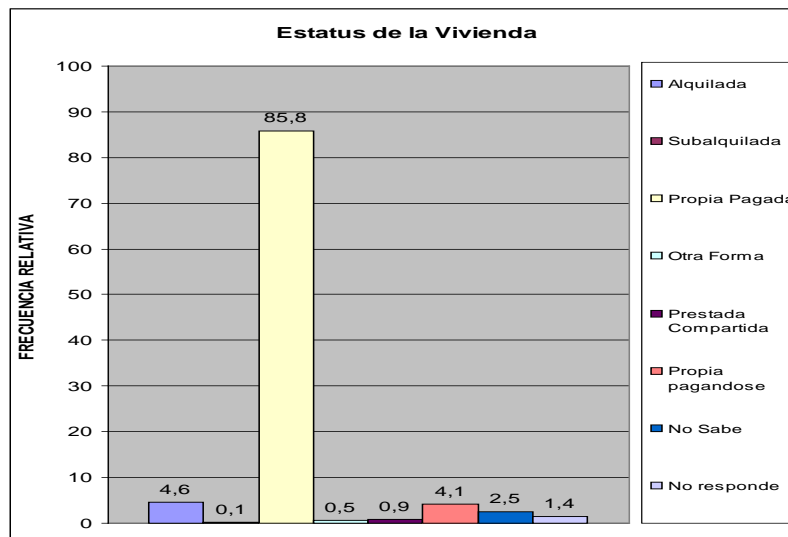
Las características de los inmuebles, en el sector en cuanto a su tipo, determinan al sector con una inmensa propensión de inmuebles tipo casa, en el municipio.



SALA TECNICA DEL CLPP 2012.

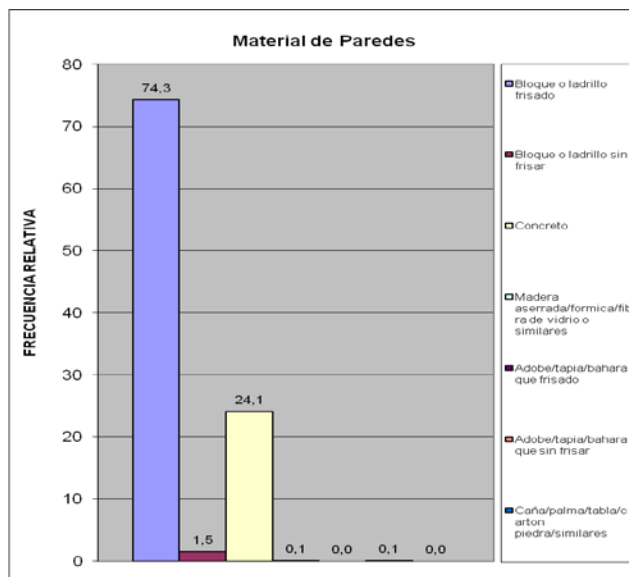
Las condiciones de los inmuebles en el sector, fueron medidas en términos de los materiales de construcción de las paredes, techos y pisos, lo cual indica que en términos de materiales de construcción no se observan necesidades básicas insatisfechas.

Con lo cual se puede concluir que en términos de condiciones de habitabilidad no existen problemas en cuanto; a criterios y condiciones de los inmuebles. Igualmente el régimen de propiedad de los inmuebles, define al sector como de propietarios de los inmuebles.



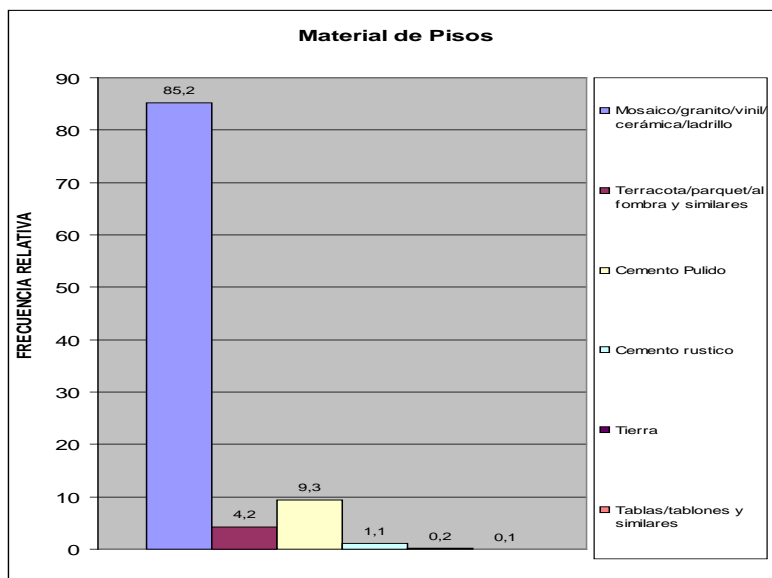
SALA TECNICA DEL CLPP 2012

Se advierten en materiales de paredes, que las mismas obedecen a placas de concreto y bloques, criterio que califica a las familias habitantes, de los inmuebles como no pobres estructuralmente.



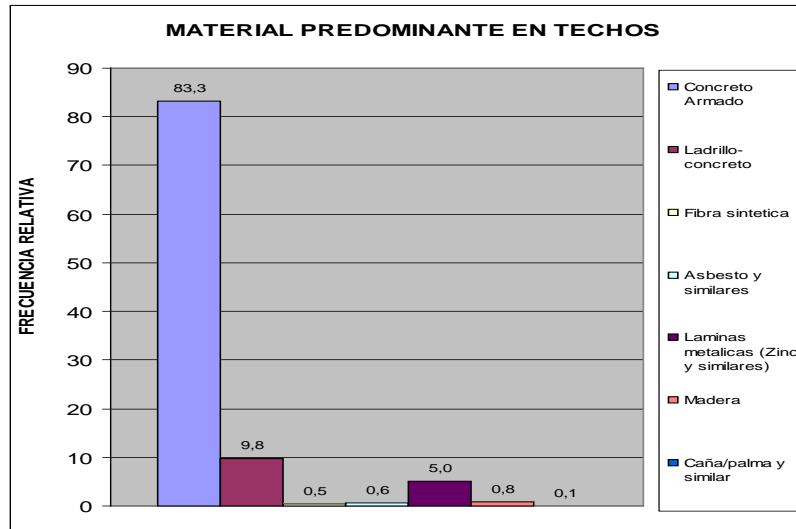
SALA TECNICA DEL CLPP 2012

Material de pisos, se advierte que el piso de granito y cerámicos es lo que se identifica como la frecuencia de repetición de mayor continuidad en los inmuebles del municipio.



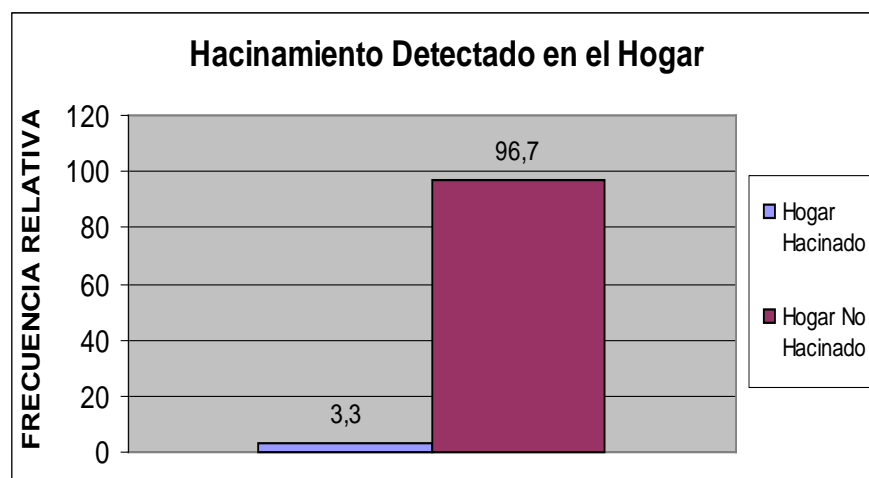
SALA TECNICA DEL CLPP 2012

Lo propio ocurre con los techos de los inmuebles, del Municipio que se ubican en placas y tabelones ando las características óptimas de los mismos.



SALA TECNICA DEL CLPP 2012

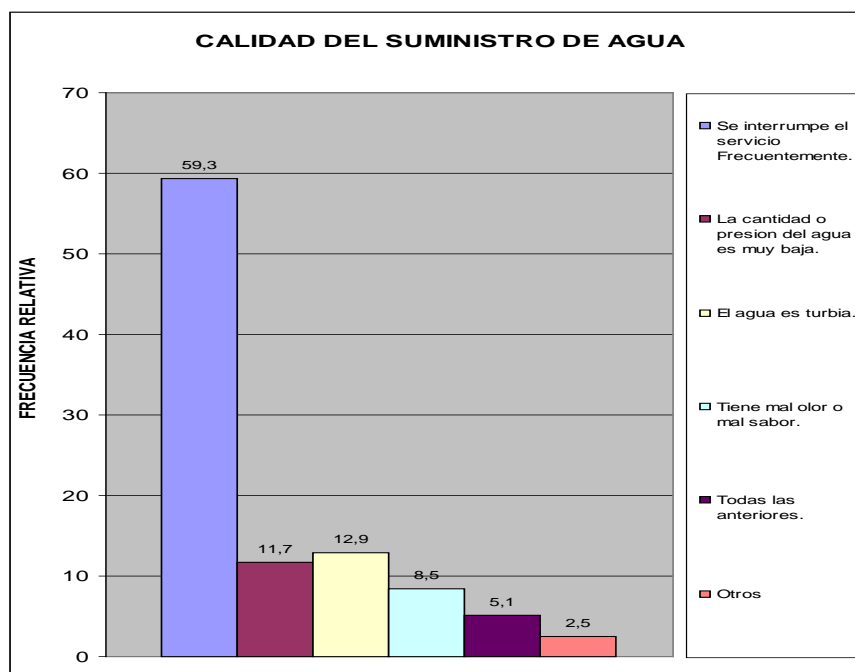
Las condiciones de habitabilidad, de los inmuebles demuestran que no existen necesidades básicas insatisfechas, en cuanto a las condiciones de constructividad del inmueble. Igualmente no existe hacinamiento en el hogar, con lo cual se apuntala el hecho de que las condiciones, de vida de los habitantes del sector son típicas de la clase media.



SALA TECNICA DEL CLPP 2012

## Agua Potable, Agua Servida, Drenajes, Electricidad

Se presentan los datos referentes al suministro de agua potable; aguas servidas, drenajes y electricidad, con relación al suministro de agua potable el municipio, presenta graves dificultades con respecto a la continuidad en el suministro de agua potable, esta realidad ha devenido en la jerarquización prioritaria de la necesidad de contar con este suministro de manera segura, sin embargo, las dificultades en cuanto a la conexión con el sistema regional II y la responsabilidad con respecto a la solución de este tema, en manos del gobierno nacional, han supuesto el atraso en la satisfacción de esta necesidad.



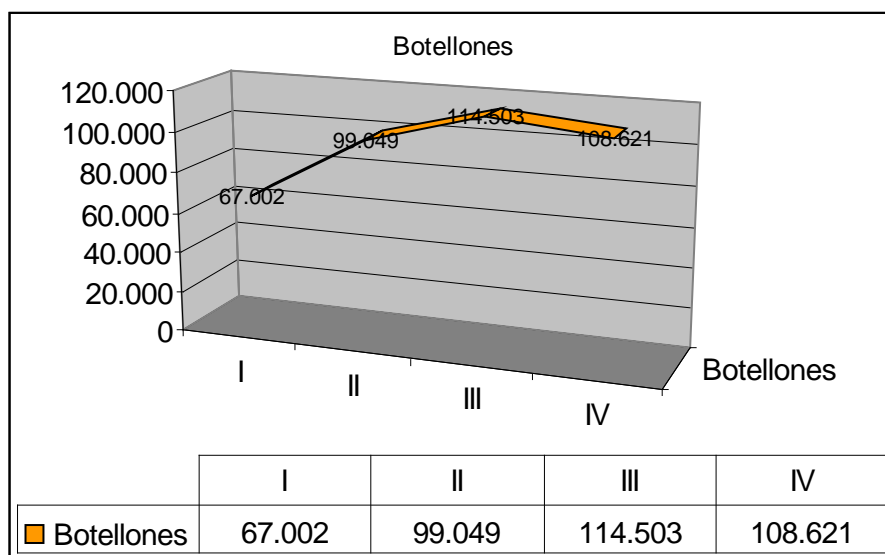
SALA TECNICA 2012

Se demuestra con el gráfico precedente que existe la infraestructura requerida, en cuanto a la conexión con tuberías de aguas blancas sin embargo el suministro del agua es

abiertamente discontinuo e irregular, debido a la imposibilidad en lo relativo a la conexión con el Sistema Regional II.

Se advierte que la interrupción en el suministro de agua potable, es evidentemente uno de los problemas más sentido en el municipio, acarreando problemas asociados de baja presión, agua turbia, problemas de índole macroscopio, mal olor y sabor entre otras.

**Esta realidad ha llevado a la Administración Municipal a plantearse la construcción de una planta embotelladora de agua potable, a los fines de suplir la ausencia del vital liquido. A continuación se presentan los datos de la producción de agua potable:**



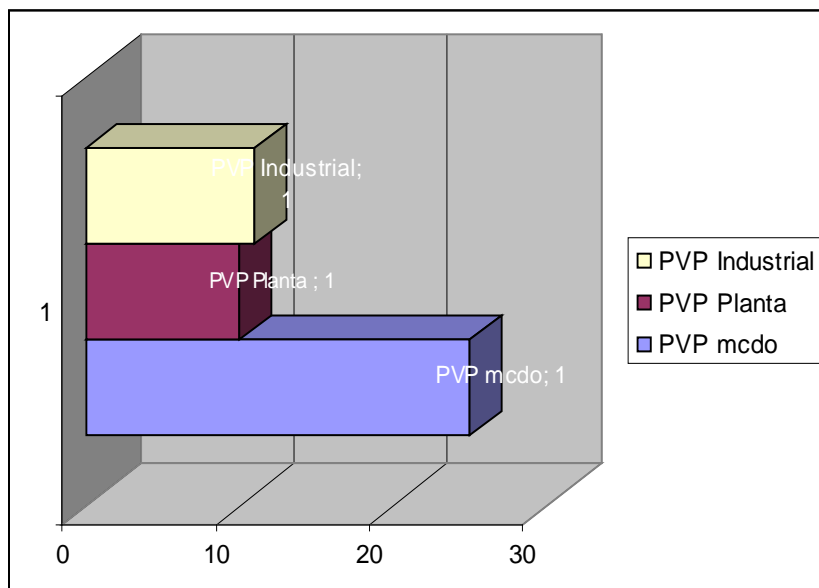
FUENTE IAM. FUMCOSANDI.

Al analizar los datos de la planta de agua potable, se puede concluir que luego, del II trimestre se entra en la fase de los rendimientos crecientes de las productividades de la escala de la planta de allí el crecimiento de 47% entre el primer y el segundo trimestre, para luego crecer en 70% con relación al II trimestre y entrar en fase de ajuste de producción para el IV trimestre, con la estimación presentada por el Instituto autónomo municipal FUMCOSANDI, la



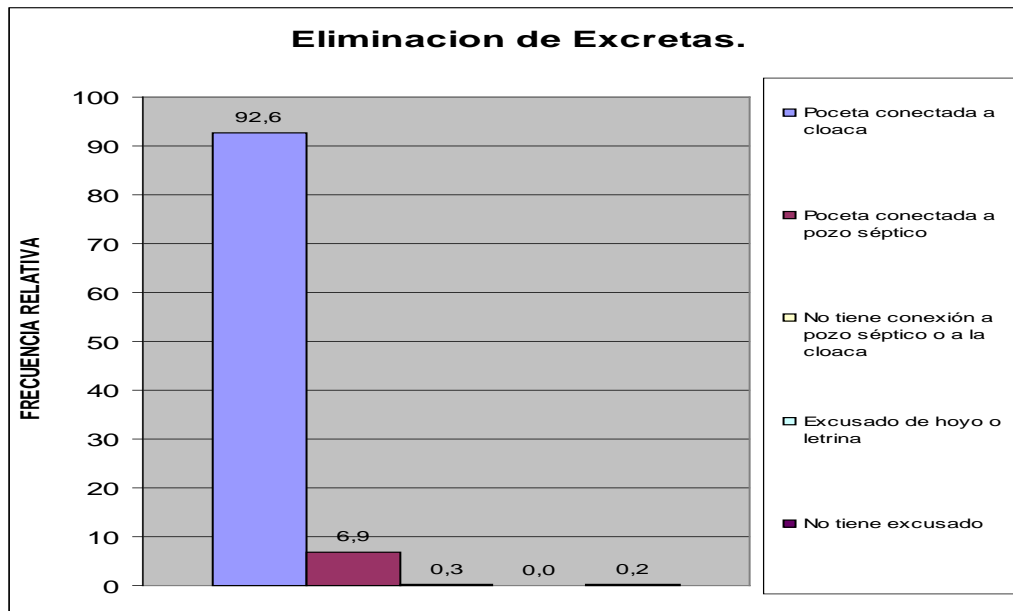
producción de la planta alcanzaría los 39.600 botellones. Para un total de 504.000 unidades al año, con lo cual se ajustaría el crecimiento en 29%, sin llegar a los rendimientos decrecientes de la producción marginal.

En cuanto a los precios las brechas, que en materia de ahorro supone la venta por unidad del Botellón en sus versiones residenciales e industriales, representan un ahorro del 60% en el primer caso y 56%, en el caso Industrial, es demostrativo el efecto que sobre la economía del sandiegano tiene esta planta de agua embotelladora de agua potable.

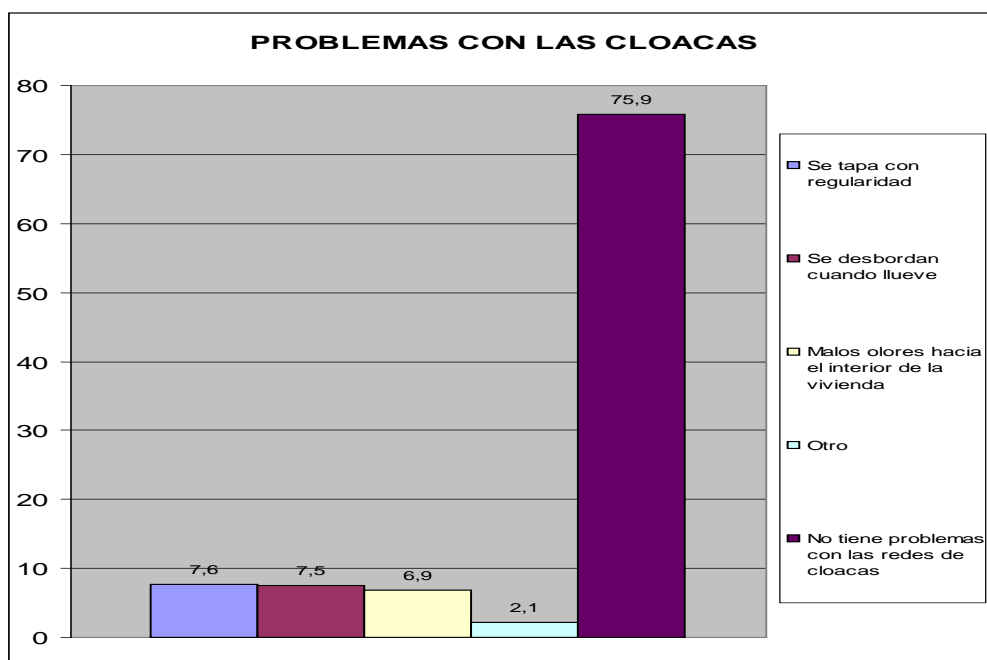


FUENTE IAM FUMCOSANDI

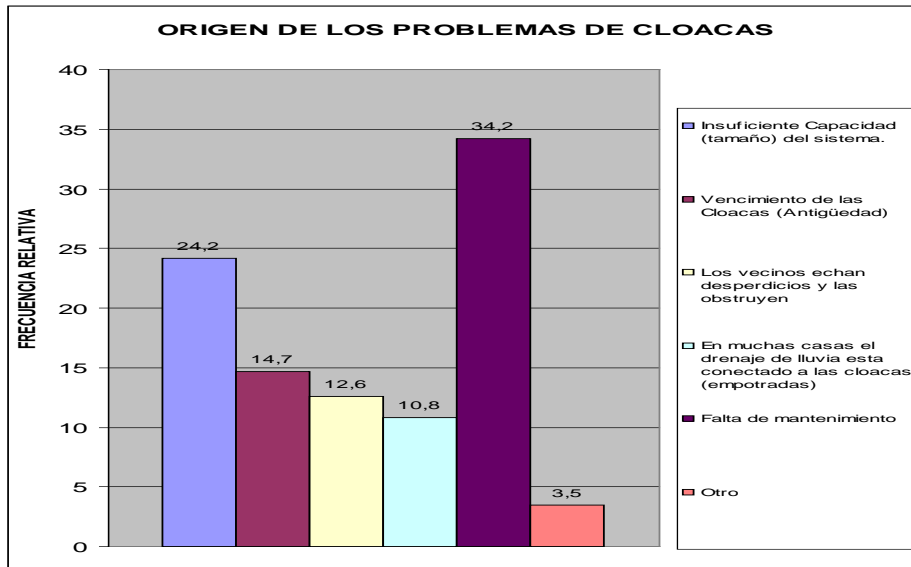
En cuanto a la eliminación de excretas existe en el municipio, la infraestructura requerida para tal fin, la mayoría de las instalaciones sanitarias están debidamente conectadas a cloacas, siendo la falta de mantenimiento y la incapacidad del sistema la causa fundamental de los problemas, con la red de eliminación de excretas.



SALA TECNICA DEL CLPP 2012

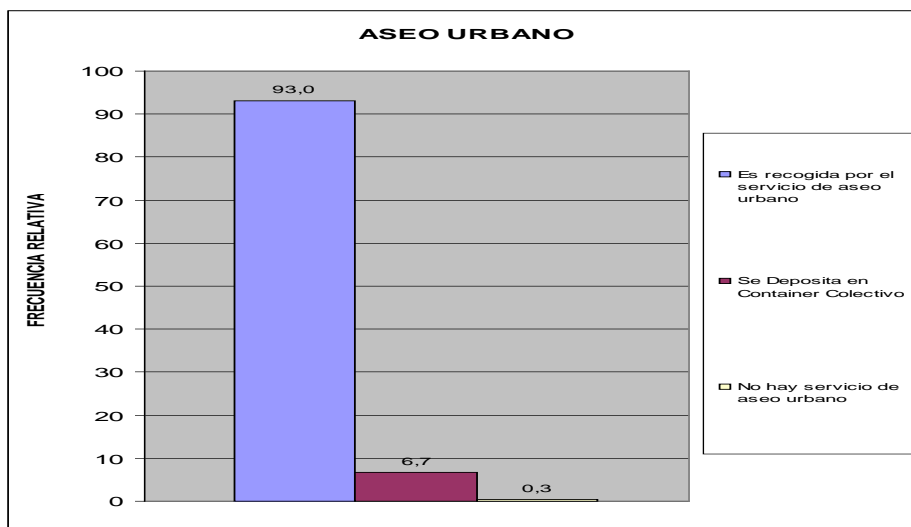


SALA TECNICA DEL CLPP 2012

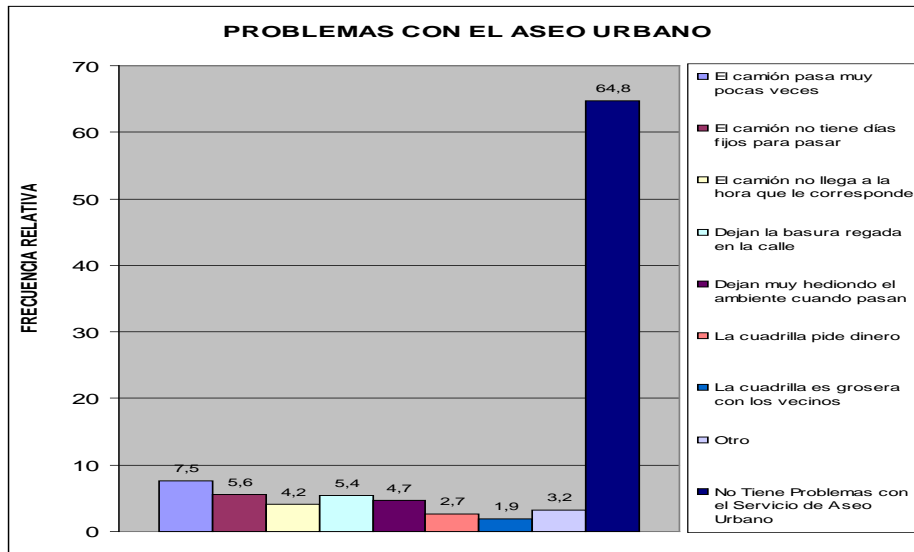


SALA TECNICA DEL CLPP 2012

En cuanto al manejo de desechos sólidos, estos son tratados por la Fundación Municipal para la Conservación de San Diego FUMCOSANDI, es el ente encargado de la recolección de desechos sólidos, no existe en el municipio problemas con este tema, presentando una muy buena valoración por parte de los vecinos de los siete ámbitos de planificación que conforman la única parroquia de San Diego.



SALA TECNICA DEL CLPP 2012



SALA TECNICA DEL CLPP 2012

Se advierte que la evaluación en cuanto al servicio de recolección de aseo urbano, es buena observándose que no existen problemas graves con el aseo Urbano, definiendo como satisfecha la necesidad de higiene y por ende la reducción de la mortalidad infantil, minimización de otras endemias asociadas al manejo y disposición de desechos sólidos.

### Aspectos Organizativos

#### Organizaciones de Base Comunal

Ciudadela Valencey.	SITUR. 001-0015
El Tulipán 31-33-28-29 y 30.	SITUR 001-0033, 0010034
La Veguita.	SITUR 001-0024.
Paraíso I.	SITUR 005-0004.
La Cumaca.	SITUR 001-0006.
Valle de Monzanga.	SITUR 001-0002.
Enmanuel.	SITUR 001-0030.
San Diego Norte.	SITUR 001-0025.
El Naípe de San Diego.	SITUR 001-0027.
Columba Rivas.	SITUR 001-0021.



---

Los Jarales I Etapa.	SITUR 001-0003.
San Diego de Alcalá Sur.	SITUR 001-0026.
Tamacu.	SITUR 001-0017.
Sancho y Camoruco.	SITUR 005-0000.
Colinas de San Diego.	SITUR 001-0028.
Mini Granjas de San Diego.	SITUR 005-0003.
Fundación Los Cedros.	SITUR 001-0011.
Las Morochas.	SITUR F65-0002.
El Otro Lado.	SITUR 001-0018.
Los Próceres 1 de Mayo.	SITUR 001-0016.
Las Cabañas.	SITUR 001-0031.
Valles del Norte.	SITUR 0001-0020.
Ciudadela José Bernardo Núñez.	SITUR F65-0003.

### **Potencialidades del Municipio:**

El Municipio San Diego es una zona con amplias potencialidades, su excelente clima y su estratégica ubicación geográfica, entre Valencia, capital del Estado Carabobo y el Puerto de Puerto Cabello, el puerto más importante del país, han generado los incentivos para la transformación de ese potencial en ventajas competitivas entre las que se enumeran la excelente infraestructura vial, el inmejorable mobiliario urbano, el acceso a los servicios básicos, la garantía de la propiedad privada y la seguridad jurídica y personal presente en cada rincón del municipio. Evidentemente, estas ventajas le han permitido a San Diego desarrollar un potencial enorme en el sector industrial y comercial que se ve reflejado en su pujante Zona Industrial ubicada en el sur del municipio y en el aumento progresivo en el número de industrias y empresas que alcanzan aproximadamente 3.200 para el presente año.

Así mismo, el Municipio San Diego además de contar con fortalezas importantes en la infraestructura vial, en la infraestructura municipal, en el acceso a los servicios



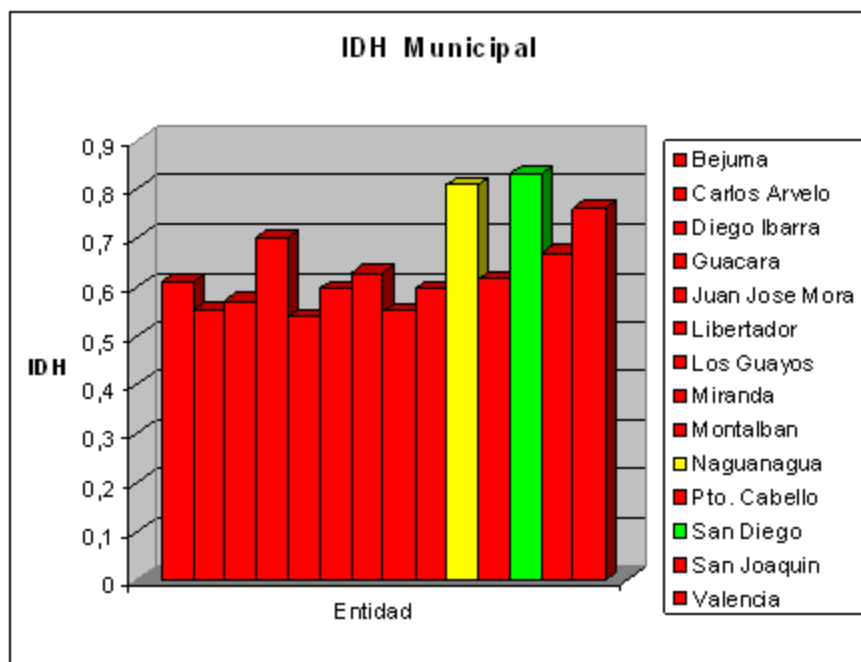
básicos y sobretodo, en la seguridad que sienten los ciudadanos cuando visitan el municipio, cuenta también con una serie de valores históricos, culturales y naturales que unidos a sitios de interés como el Casco de San Diego, la Iglesia de San Diego de Alcalá, El centro de piscicultura La Cumaca, Los petroglifos, La Toma de la Cumaca, Casona Caracara, Centro Comerciales Modernos, el Parque Metropolitano, entre otros, y la celebración de las festividades municipales como el Día de la candelaria, Los Carnavales Turísticos, El Día de San Dieguito y El Bazar Navideño tienen un gran potencial para el desarrollo de actividades turísticas.

Igualmente, el Municipio San Diego presenta niveles altos de bienestar humano (IBHM), lo cual supone el abatimiento de temas importantes de pobreza e involución social, que tienen un replique en los estándares de planificación del municipio, permitiendo direccionar obras y políticas públicas a la inversión en materia social que deriven en la mejoría o al menos sostenimiento de la calidad de vida.

En San Diego la calidad de vida no es un adjetivo más por el contrario, se define como una realidad tangible, susceptible de medición y análisis, a fin de perfilar la inversión social y el grueso de políticas públicas hacía los sectores más desfavorecidos de la colectividad, garantizando así una distribución justa, equitativa e insesgada de los recursos.

Los valores del referido índice que miden la calidad de vida le dan sustento heurística, a la aseveración vertebral de este plan de acción, cuando manifestamos que San Diego es un Municipio consolidado en bienestar, lo hacemos con el más estricto conocimiento de causa que supone la realización, de un estudio estadístico que permite inferir al 95% de confiabilidad que los datos arrojados por el indicador, son la fiel realidad del municipio.

Según cifras del INE, en el censo de 2001, de los catorce municipios que componen al estado Carabobo, San Diego es el que presenta el mayor nivel de vida, medido a través del índice de desarrollo humano con 0.83.

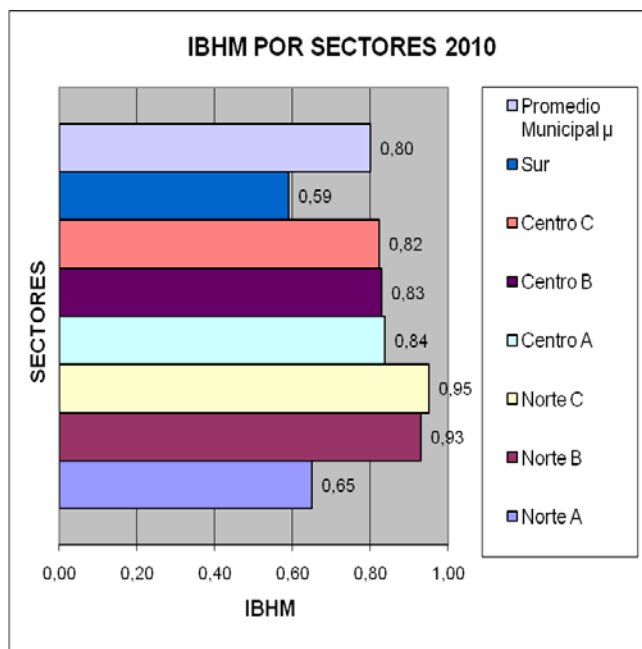


Fuente INE 2001.

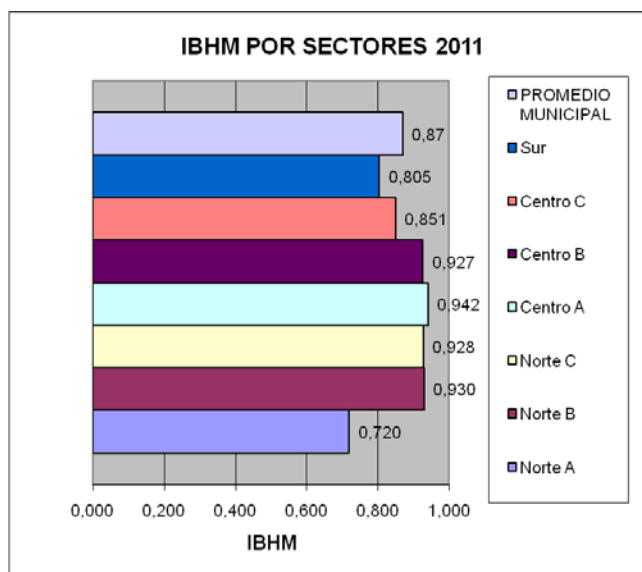
### 1.Evolución del IBHM Consolidado:

Sectores CLPP.	IBHM 2010	IBHM 2011	Desvíos.	IBHM 2012	Desvíos	IBHM 2013	DESVIOS
Norte A	0,65	0,720	<b>0,11</b>	0,611	<b>-0,151</b>	0,720	<b>0.109</b>
Norte B	0,93	0,940	<b>0,01</b>	0,9857	<b>0,049</b>	0,986	<b>0.0003</b>
Norte C	0,95	0,928	<b>-0,02</b>	0,912	<b>-0,017</b>	0,894	<b>-0.018</b>
Centro A	0,84	0,942	<b>0,13</b>	0,9378	<b>-0,005</b>	0,997	<b>0.0592</b>
Centro B	0,83	0,927	<b>0,12</b>	0,9753	<b>0,053</b>	0,980	<b>0.0047</b>
Centro C	0,82	0,851	<b>0,04</b>	0,9	<b>0,058</b>	0,914	<b>-0.014</b>
Sur	0,59	0,805	<b>0,36</b>	0,79	<b>-0,019</b>	0,850	<b>0.06</b>
<b>Promedio Municipal <math>\mu</math></b>	<b>0,80</b>	<b>0,87</b>		<b>0,87</b>		<b>0.91</b>	

SALA TECNICA DEL CLPP 2012

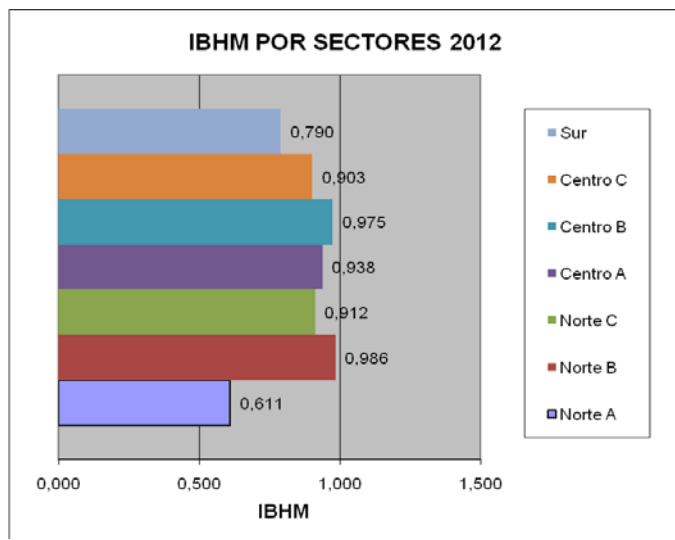


SALA TECNICA DEL CLPP 2012



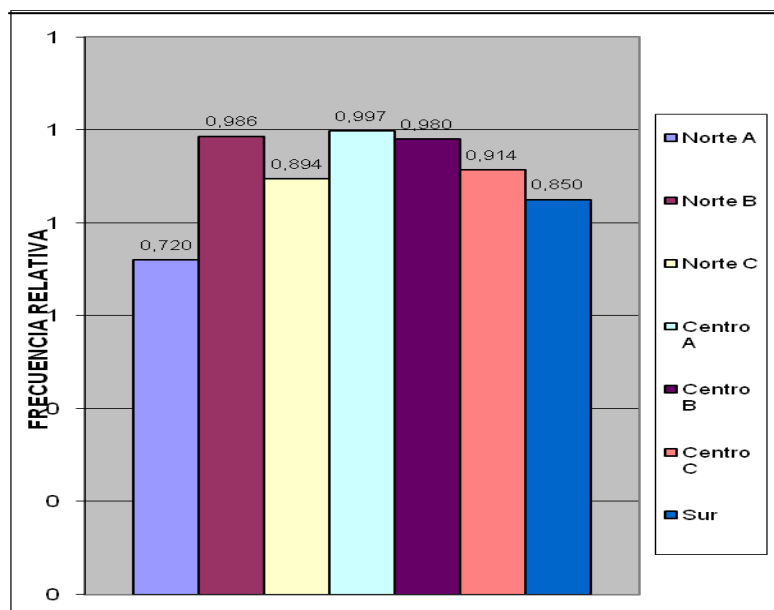
SALA TECNICA DEL CLPP 2012





SALA TECNICA DEL CLPP 2012

### Índice de Bienestar Humano Municipal san Diego 2013.



SALA TECNICA DEL CLPP 2013



La evolución del Indicador de medida del bienestar para San Diego, demuestra la consolidación de este aspecto en cuanto al acceso a servicios de agua, electricidad, condiciones de constructividad del hogar, niveles de educación y condiciones de la renta.

Definirnos como un municipio consolidado en Bienestar es la garantía cierta de la medición de este aspecto complicado en la determinación del grado de desarrollo de una sociedad por ello que la consolidación del bienestar en el Municipio obedece a la más sentida capacidad de aceptación del rol de la libertad en el amparo y fomento del desarrollo humano y social.

La evolución del bienestar definen a nuestro municipio como de pleno bienestar y desarrollo, así mismo determinan que la zona popular del Sur ha logrado la integración social requerida para evolucionar hacia el desarrollo integral en contrapartida con lo ocurrido en Norte A, en donde las presiones por las ocupaciones de terreno, han devenido en la depauperación del sector. Con lo cual se determina lo manifestado en las vulnerabilidades del municipio.

En tal sentido presentemos el efecto de la matriz FODA, en la operacionalización de las variables, descritas en las secciones anteriores a este documento.

Aún y cuando el municipio se define como consolidado en bienestar, en cada uno de sus ámbitos de planificación se aprecia, que el incremento de la calidad de vida el acceso a servicios públicos y el abatimiento de las condiciones de vida de los sectores populares como el sur, la presencia de invasiones sigue constituyéndose en un elemento disruptivo del orden legal y en la calidad de vida del sandiegano.



## Matriz FODA

### Fortalezas

1. El Municipio tiene una ubicación privilegiada, muy cerca de la capital, del puerto y el aeropuerto internacional del estado Carabobo.
2. El Terminal de Pasajeros de transporte terrestre está ubicado dentro del municipio.
3. El municipio se encuentra planificado, organizado y sectorizado, donde el 94% son construcciones planificadas.
4. El 75% de los ingresos municipales son ingresos propios.
5. El municipio cuenta con un gran sector industrial y comercial.
6. La infraestructura vial del municipio se encuentra en buenas condiciones.
7. La infraestructura municipal (mobiliario urbano) se encuentra en excelentes condiciones.
8. La oferta de bienes y servicios públicos realizada por la Alcaldía son eficiente.
9. El 57% vive por encima de la línea de la pobreza.
10. El 70% de los habitantes del municipio son técnicos o profesionales.
11. Los Sandiegos tienen un alto sentido de pertenencia.
12. El gobierno municipal cuenta con mucha credibilidad y con un 75% de nivel de aceptación.
13. Excelentes potencialidades para el desarrollo turístico.
14. Ventajas comparativas para el establecimiento de diferentes tipos de clusters.<sup>1</sup>
15. El reconocimiento del Municipio San Diego como uno de los municipios con mayores niveles de bienestar humano en el país.

1. Un "cluster" como un conjunto o grupo de empresas pertenecientes a diversos sectores, ubicadas en una zona geográfica limitada, interrelacionadas mutuamente en los sentidos vertical, horizontal y colateral en torno a unos mercados, tecnologías y capitales productivos que constituyen núcleos dinámicos del sector industrial, formando un sistema interactivo en el que, con el apoyo decidido de la Administración, pueden mejorar su competitividad.<sup>(\*)</sup>

(\*)Pérez, Luis Héctor, "Competitividad a partir de los Agrupamientos Industriales, Un Modelo Integrado y Replicable de Clusters Productivos", Universidad Nacional de La Plata, Argentina, 2003.

### Debilidades

1. Disminución de la movilidad urbana en el municipio, por efectos del aumento en la densidad poblacional.
2. Falta de Instituciones Públicas de Educación Media y Diversificada.
3. Irregular servicio de agua potable.
4. Carencia de redes de aguas servidas (cloacas) sector Norte A.
5. Fallas en el proceso de disposición de los desechos sólidos.
6. Falta de electrificación en el sector Norte A del Municipio.
7. Alta población flotante, a consecuencia de las dos universidades ubicadas en el municipio.



### Oportunidades

1. El reconocimiento del municipio como el municipio más seguro del estado Carabobo.
2. Permanente participación de la ciudadanía carabobeña en los grandes espectáculos llevados a cabo por el municipio (Bazar de Navidad y Carnavales Turísticos).
3. Excelentes relaciones con el sector privado nacional.
4. El Municipio será parte de la Ruta del Ferrocarril.

### Amenazas

1. El incremento alarmante de las invasiones en el municipio.
2. El riesgo constante de las expropiaciones de terrenos e inmuebles ubicados en el municipio.
3. Los altos niveles de inflación y la volatilidad de la economía venezolana.
4. Los profundos ataques hacia el proceso de descentralización y el establecimiento de comunas con la finalidad de sustituir las alcaldías.
5. El clima de conflictividad política y social que vive el país.
6. El cambio climático y su efecto en la aparición de posibles desastres naturales como inundaciones.

### **MAXI-MAXI (FORTALEZAS Y OPORTUNIDADES):**

- Aprovechar las excelentes condiciones de la infraestructura vial y el mobiliario urbano para desarrollar el turismo en el municipio aprovechando el reconocimiento como el municipio más seguro del estado. (F6, F7, F13;O1).
- Utilizar el reconocimiento nacional como municipio seguro y con alto nivel de bienestar humano para continuar manteniendo la credibilidad y el nivel de aceptación de la gestión en el municipio. (F12, F15; O1).
- Apalancarse en las excelentes relaciones con el sector industrial y comercial para realizar alianzas estratégicas y atraer mayores inversiones al municipio. (F5; O3).



- Promover la creación de clusters apoyándonos en nuestras ventajas comparativas como la ubicación estratégica del municipio, el floreciente sector industrial y comercial, el excelente mobiliario urbano, las buenas condiciones de la infraestructura vial, la ruta del ferrocarril, la eficiencia en la prestación de servicios municipales y la gran cantidad de mano de obra calificada con que cuenta el municipio. (F1, F5, F6, F7, F8, F10, F14; O4).
- Continuar impulsando grandes eventos y espectáculos públicos para toda la colectividad carabobeña que permitan generar ingresos propios para el municipio. (F4; O2).

#### ***MAXI-MINI (FORTALEZAS Y AMENAZAS)***

- Aprovechar la credibilidad y la gran aceptación del gobierno municipal Sandiegano para formar un gran movimiento de unidad, donde confluyan todos los factores de la sociedad y acabar con la polarización y la conflictividad política y social en la región. (F12; A5).
- Promover las construcciones planificadas en la totalidad del municipio, esto nos permitirá tener una mejor preparación para hacerle frente a los posibles efectos de las inundaciones y disminuir su impacto negativo en la sociedad. (F3, A6).
- Lograr la autonomía financiera aumentando cada vez más los ingresos propios del municipio, con la finalidad de disminuir la incertidumbre y las distorsiones de los recursos provenientes de transferencias del gobierno nacional ocasionadas por la volatilidad de la economía venezolana. (F4; A3).
- Continuar creando en los Sandiegos valores éticos, cívicos, democráticos y de pertenencia que consigan hacerle frente a la eliminación de los gobiernos municipales y al proceso de descentralización. (F12, A4).
- Aumentar las construcciones planificadas en el municipio para evitar la proliferación de terrenos baldíos o desocupados que sean presa fácil para las invasiones. (F3; A1).



---

***MINI-MAXI (DEBILIDADES Y OPORTUNIDADES):***

- Fomentar las alianzas estratégicas entre el gobierno nacional, gobierno local y el sector privado para lograr la construcción de vías alternas y de infraestructura educativa media y diversificada en el municipio. (D2, D3; O3).
- Solicitar al gobierno nacional que paralelamente a las obras del ferrocarril en el sector Norte A del municipio se acometan también las obras de electrificación. (D6; O4).
- Incentivar a la población flotante del municipio a convertirse en vecinos y hacer vida en el municipio a través de la promoción de los incentivos que ofrece el municipio en materia de seguridad y de bienestar que proporciona el municipio a sus habitantes. (D7; O1).
- Disminuir la cantidad de desechos sólidos a ser dispuestos en el vertedero, a través de la creación de un clúster dedicado al reciclaje, aprovechando las excelentes relaciones con el sector privado nacional (D5; O3).

***MINI-MINI (DEBILIDADES Y AMENAZAS):***

- Solicitar al gobierno nacional que tome acciones contra las invasiones de terrenos y de inmuebles inconclusos que permita disminuir la proliferación de comunidades poco planificadas que carecen de redes de aguas servidas (cloacas) en el sector Norte A. (D1; A1).
- Disminuir la falta de servicio eléctrico en el sector Norte A del municipio, a fin de restringir las acciones nocturnas de los invasores. (D6; A1).
- Promover acciones conjuntas con el gobierno nacional que permitan regularizar el servicio de agua potable, con la finalidad de reducir el clima de conflictividad social. (D4; A5).
- Disminuir la polarización y conflictividad política para lograr emprender proyectos conjuntos con el gobierno nacional para disminuir la falta de infraestructura para



---

educación media y diversificada, la irregularidad del servicio de agua potable, y las fallas en la disposición de los desechos sólidos. (D5; A3, A4, A5).



## Líneas Generales del Programa de Gobierno

Clasificado en cuatro grandes políticas o líneas fundamentales de trabajo, las cuales son:

- 1.- Consolidar la modernización y eficiencia de la administración municipal.*
- 2.- Diseñar políticas de inversión que estimulen el bienestar humano.*
- 3. Orientar -políticas tributarias hacia la reinversión en materia social*
- 4.-Diseñar políticas sociales que propendan a la protección integral del habitante del municipio.*

### *Línea 1. Consolidar la modernización y eficiencia de la administración municipal*

#### *Definición de la Línea*

Se basa en la productividad y la organización interna de la administración local, para que con ello se mejore la prestación del servicio al ciudadano y a las comunidades, por tal razón, la administración municipal de San Diego continuará impulsando un proceso de reinvención del municipio, el cual ha sido llevado a cabo a través de políticas transparentes y acciones eficientes.

Cabe destacar, que la aplicación constante de esta serie de mecanismos se realizará a través de programas íntimamente relacionadas con la administración municipal, dichos programas son: **Programa de Desarrollo de Innovaciones Tecnológicas y Soporte Técnico, Programa de Gestión Municipal y Protección Social del Trabajador.**

#### *Objetivo General de la Línea*

Alcanzar una gestión municipal integral, efectiva, moderna y transparente, que esté al servicio de la comunidad, garante de los derechos de los ciudadanos y la





producción de bienes y servicios municipales, a través de mecanismos de interlocución, sistemas de información modernos, formulación de normas y procedimientos eficientes, y recursos tecnológicos de última generación, que garanticen un vínculo efectivo con las comunidades, a fin de poner las innovaciones tecnológicas al alcance de la colectividad, propendiendo al bienestar colectivo.

### ***Estrategias***

Para alcanzar la modernización y la eficiencia de la administración municipal se prevé también que los programas apalanquen e impulsen la consecución de los siguientes objetivos estratégicos:

- Dotar al municipio de las herramientas informáticas necesarias para mejorar la eficiencia, eficacia y transparencia en la atención a las comunidades y a los contribuyentes.
- Disminuir las asimetrías de información entre el gobierno local y la comunidad mediante la utilización de los recursos tecnológicos.
- Seleccionar de manera continua un recurso humano profesional y técnico preparado para adaptarse a la realidad y a los cambios tecnológicos.
- Capacitar técnica y académicamente el recurso humano.
- Elaborar y revisar proyectos de Ordenanzas, Reglamentos, Decretos, Resoluciones e Instrumentos Jurídicos en general.
- Cumplir a cabalidad la Constitución, Leyes, Ordenanzas, Decretos, Reglamentos y otras normas jurídicas municipales.
- Crear, establecer y revisar normas y procedimientos en la aplicación de la política organizacional, a fin de cumplir y respetar leyes, decretos y normas en todos los niveles de la administración pública nacional, estatal y municipal.



### **Programas:**

#### **1.- Desarrollo de Innovaciones Tecnológicas y Soporte Técnico.**

El objetivo principal de este programa es “El desarrollo de la automatización de la gestión, con la finalidad de mantener las políticas y procedimientos automatizados, encaminados a la actualización de recursos informáticos que permitan la continuidad de los sistemas en función de una gestión municipal eficiente, asegurar la integridad y seguridad de la información de la gestión municipal, asistir a la implantación de soluciones automatizadas, en las dependencias de la Alcaldía y sus entes descentralizados, velar y gestionar la actuación y mantenimiento de la infraestructura tecnológica brindando mantenimiento correctivo y preventivo oportuno garantizando la continuidad y correcta operatividad, actualizar la plataforma tecnológica a fin de maximizar los recursos de hardware y software, dispuestos para el desarrollo del quehacer de la institución.”

### **Metas:**

- Garantizar la operatividad de la plataforma tecnológica a través de asistencia y soporte técnico a los usuarios de la Alcaldía y entes descentralizados del Municipio San Diego.

### **INDICADOR.**

Nombre del Indicador	Unidad de Medida	Tipo de Indicador	Formula del Indicador
Operatividad	Asistencia	Eficacia	$\frac{\text{Nº de Asistencia Tecnológica Atendida}}{\text{Nº de Asistencia Tecnológica solicitada}} \times 100$
	Actualización Realizada	Eficacia	$\frac{\text{Nº de Actualización Tecnológica Ejecutada}}{\text{Nº de Actualización Tecnológica Solicitada}} \times 100$



## 2.- Gestión Municipal.

Con la ejecución de este programa se garantiza la operatividad de la gestión municipal, coordinando las acciones de las unidades ejecutoras, en función de las solicitudes de la comunidad y organismos gubernamentales desarrollando actividades, que garanticen la coordinación de las unidades ejecutoras, atendiendo las solicitudes de la comunidades, evaluar la gestión a través del cumplimiento de los objetivos, metas y acciones establecidas en el plan operativo anual de los órganos y entes descentralizados, garantizar el flujo continuo de información entre la rama ejecutiva, legislativa, instituciones y organismos públicos y privados, optimizar el proceso de formulación del presupuesto de acuerdo a los recursos disponibles y necesidades demandadas por la comunidad en el levantamiento del diagnostico participativo determinando las necesidades, demandas, potencialidades del municipio además de dirigir y coordinar la recaudación de los impuestos y derechos municipales.

### ***Metas:***

- Rendir Cuenta Trimestral y anualmente de la gestión municipal.
- Promover el presupuesto de inversión municipal ante el consejo local de planificación publica y el consejo estatal de planificación y coordinación de políticas publicas a fin de llegar acuerdos que garanticen ejecución.
- Prestar asistencia técnica y operativa en las actividades de la gestión municipal canalizando las solicitudes recibidas.
- Controlar, coordinar y supervisar las actividades de las direcciones y entes descentralizados a fin de asegurar su eficaz funcionamiento, a través de la integración y aplicación de mecanismos de seguimiento y control de las actividades asignadas en la normativa legal vigente.



- Promover y fortalecer la imagen institucional mediante la planificación, ejecución y uso de las tecnologías de información y comunicación a fin de incrementar la relación gubernamental con los ciudadanos.
- Suministrar a las máximas autoridades información presupuestaria y financiera de forma oportuna, para un acertado proceso de toma de decisiones.
- Mantener y conservar la sede del organismo y de aquellos bienes que constituyan patrimonio municipal.
- Satisfacer los requerimientos de materiales, suministros, bienes y servicios necesarios para el buen funcionamiento, técnico, operativo y administrativo de la institución.
- Lograr una gestión administrativa optima del instituto a través de los debidos procesos basados en el cumplimiento de las normas presupuestarias, contables y de contratación para el sector publico.
- Asesorar jurídicamente a los ciudadanos de la comunidad de acuerdo a la problemática planteada.
- Garantizar la representación judicial del Municipio a través del seguimiento de causas judiciales y administrativas en visita a los órganos respectivos.
- Procurar el cumplimiento del ordenamiento jurídico con la elaboración de opiniones legales de acuerdo a solicitudes.
- Asegurar la representación extrajudicial de los intereses del Municipio mediante actuaciones realizadas para evitar posibles juicios.
- Dar cumplimiento a las actuaciones externas del órgano.



## INDICADOR.

Nombre del Indicador	Unidad de Medida	Tipo de Indicador	Formula del Indicador
Gestión Municipal	Informe de Gestión	Eficacia	Fecha de Entrega del Informe de Gestión – Fecha Tope de Entrega
Asamblea de Ciudadano	Asamblea de Ciudadano	Eficacia	$\frac{\text{Total de Coordinación y Participación en Asambleas}}{\text{Total de programación de Asamblea}} \times 100$
Persona Beneficiada	Porcentaje de Beneficiado	Eficacia	$\frac{\text{Beneficio Aprobado}}{\text{Beneficio Solicitado}} \times 100$
Plan de Acción	Plan de Acción	Eficacia	$\frac{\text{Plan de Acción Ejecutado}}{\text{Plan de Acción Programado}} \times 100\%$
Imagen Institucional	Diseño, Edición Audiovisual y Prensa	Eficacia	$\frac{\text{Total de (Diseño, Edición Audiovisual y Cobertura Periodística) Atendidos}}{\text{Total de (Diseño, Edición Audiovisual y Cobertura Periodística) Programados}} \times 100$
Informe de Estados Financieros	Estados Financieros	Eficacia	$\frac{\text{Informe de Estados Financieros Entregado}}{\text{Informe de Estados Financieros Programado}}$
Orden de Servicio	Orden de Servicio	Eficacia	$\frac{\text{Cantidades de Ordenes de Servicios Emitidas}}{\text{Ordenes de Servicios Programadas}} \times 100$
Dotación	Orden de Compra	Eficacia	$\frac{\text{Cantidad de Órdenes de Compra Emitidas}}{\text{Órdenes de Compra Programadas}} \times 100$
Asesoría Jurídica	Asesoría Jurídica	Eficacia	$\frac{\text{Total de Asesoría Ejecutada}}{\text{Total de Asesoría Solicitadas}} \times 100\%$
Visita de Seguimiento	Visita de Seguimiento	Eficacia	$\frac{\text{Total de Visita Ejecutada}}{\text{Total de Visita Programada}} \times 100\%$
Opinión Jurídica	Opinión Jurídica	Eficacia	$\frac{\text{Total de Opinión Ejecutada}}{\text{Total de Dictamen Demandado}} \times 100\%$
Actuaciones	Actuaciones	Eficacia	$\frac{\text{Total de Actuación Ejecutada}}{\text{Total de Actuación Demandada}} \times 100\%$

### 3.- Programa de Protección Social del Trabajador.

Este programa llevará a cabo políticas tributarias de seguridad social acciones necesarias para los beneficios del capital humano, elemento fundamental en el desarrollo de las actividades del Municipio San Diego. Cumplir con los procesos administrativos establecidos en los planes desarrollados por la dirección de recursos humanos, que permitan fortalecer la gestión de la alcaldía del municipio San Diego. Garantizando el fiel cumplimiento de las leyes y los reglamentos, en materia de administración de personal.



### **Metas:**

- Captar el potencial humano idóneo con los distintos perfiles de cargo y los requerimientos del Municipio.
- Ampliar políticas de integración para mantener un adecuado clima organizacional basado en valores de sentido de pertenencia.
- Adecuar las políticas de salud de acuerdo al ordenamiento jurídico.
- Velar por el cumplimiento de las relaciones y condiciones de trabajo del personal activo y jubilado de la Alcaldía del Municipio San Diego.

### **INDICADOR.**

Nombre del Indicador	Unidad de Medida	Tipo de Indicador	Formula del Indicador
Trámites	Trámites	Efectividad	$\frac{\text{Trámite Aplicado para Regir las Relaciones Laborales}}{\text{Trámite Programado para Regir las Relaciones Laborales}} \times 100$



## ***Línea 2. Diseñar políticas de inversión que estimulen el bienestar humano.***

### ***Definición de la línea***

Las obras de infraestructura y los servicios públicos municipales básicos son condiciones primordiales para generar un modelo de ciudad, y si se quiere una ciudad que continúe generando riqueza y bienestar la calidad urbana debe ser excepcional.

La construcción de obras de infraestructura representa uno de los elementos clásicos del bienestar, que son importantes ahora y lo serán mucho más en el futuro. Por tal razón, el Municipio San Diego seguirá impulsando la calidad tanto de las obras de infraestructura como en la prestación de servicios públicos, para ello, se continuará en la búsqueda de recursos financieros, la participación del sector privado y la comunidad organizada con la finalidad de apoyar la construcción de vías alternas para el municipio, la consolidación de la construcción y mejoramiento de sistemas de drenajes, así como la construcción y mantenimiento de espacios educativos, recreativos y culturales, estos últimos como mecanismo de prevención contra el hampa.

Para continuar siendo un municipio altamente eficiente y productivo se promoverá la profundización de obras de infraestructura a través de los programas de **Planificación de las Comunidades (manteniendo como unidad responsable a la Sala Técnica del Consejo Local de Planificación Pública), Gestión Municipal, (Involucrando a las Unidades de Despacho del Alcalde; Dirección General de la Alcaldía, Relaciones Institucionales, Consultaría Jurídica, Auditoría Interna y Tesorería) Ampliación y Mejoramiento de la Infraestructura Municipal; (Dirección de Infraestructura) Desarrollo, Control Urbano y Catastro Municipal, Conservación ( Dirección de Desarrollo Urbano y Catastro Municipal), Defensa y Mejoramiento Ambiental ( IAM FUMCOSANDI), Coordinación de los Servicios de**



**Transporte y Vialidad(IAM VIALIDAD)**, los cuales lograrán asegurar el bienestar de los que habitan y producen en el municipio, pues a través de la planificación de las demandas comunitarias en la construcción de sus soluciones, la Gestión Integral de la Alcaldía a través de las direcciones operativas que garanticen la solución efectiva de problemas y la atención de los vecinos así como el seguimiento a la calidad en la prestación del servicio, la construcción de infraestructura, servicios públicos, vías de comunicación y actividades turísticas se generará un clima de confianza que ayudará a mantener el florecimiento de las empresas y un crecimiento económico y comercial sostenido en el municipio.

### ***Objetivo General de la Línea***

Fomentar la continuidad en la calidad del servicio público prestado, garantizando las alianzas estratégicas con el sector privado y las comunidades a fin de emprender un camino hacia el mejoramiento de las obras de infraestructura y los servicios públicos creando un ambiente de bienestar y de desarrollo sustentable en el Municipio San Diego.

### ***Estrategias***

La administración pública municipal seguirá acometiendo una serie de programas que permitirán la aplicación de las políticas de inversión mediante la ejecución de las siguientes estrategias:

- Dirigir, coordinar y supervisar las actividades relacionadas con el desarrollo urbano, construcción y mantenimiento de obras públicas, así como el manejo y control de catastro del municipio San Diego.
- Coordinar, supervisar y garantizar, todo lo relacionado con los servicios de abastecimiento de agua potable, recolección y disposición de las aguas servidas.





- Incluir la Planta embotelladora de Agua potable como una solución al tema de acceso, al vital liquido, así como la producción de los envases colapsibles (chupis), como donativos para eventos deportivos y culturales.
- Planificar las estructuras orgánicas que deberán asumir las responsabilidades de los servicios de acueductos, cloacas y drenajes en el municipio.
- Planificar, construir y mantener de las vías públicas urbanas y las obras de infraestructura peatonales en el municipio.
- Contratar estudios y proyectos referentes a la vialidad, el tránsito y circulación urbana municipal.
- Elaboración de Programas de Educación Vial dirigidos a los usuarios, conductores, peatones, operadores de transporte público y fiscales de tránsito municipal.
- Supervisión y control de las operaciones de transporte público de pasajeros dentro del ámbito urbano.
- Optimizar la conservación, mejora y mantenimiento de las áreas públicas, tales como: áreas verdes, sistema de drenaje y casco histórico del municipio San Diego.
- Llevar a cabo actividades y manifestaciones culturales y artísticas que sirvan como herramienta para impulsar el turismo en el municipio.

### ***Programas:***

#### **1.- Representación de las Comunidades:**

El rol actual que debe ejercer el gobierno municipal es el estar centrado en la coordinación de esfuerzos y de visiones compartidas de futuro por parte de los agentes de desarrollo, entre los cuales se encuentran las organizaciones comunitarias, vecinales, educativas, religiosas, entre otras. Independientemente del alcance de este programa, este proceso facilita no solo un ejercicio democrático, sino también la incorporación activa de los actores sociales del municipio a través de su participación en la construcción del índice de bienestar humano municipal, para ser usado como base de la formulación del plan de inversión municipal que permitan resolver los problemas de las comunidades, garantizando el cumplimiento de la democracia protagónica y



participativa, sin menoscabo del ejercicio pleno de las libertades, este programa se articula; a través de la realización conjunta con los consejos comunales del levantamiento del diagnostico participativo contemplado en el ordenamiento legal de la República, con el propósito de levantar las necesidades, demandas, potencialidades y aspiraciones de la comunidad.

• **Meta:**

- Concretar la construcción del diagnostico participativo San Diego 2014.
- Garantizar el apoyo a los ciudadanos y organizaciones vecinales de acuerdo a las competencias de los miembros del consejo local de planificación publica.

**INDICADOR.**

Nombre del Indicador	Unidad de Medida	Tipo de Indicador	Formula del Indicador
Diagnostico Participativo	Encuestas	Efectividad	$\frac{\text{Total de Encuestas Ejecutadas}}{\text{Total de Encuestas Programadas}} \times 100$
	Asamblea de Ciudadanos	Eficacia	$\frac{\text{Total de Asambleas Ejecutadas}}{\text{Total de Asambleas Programadas}} \times 100$
Asesoría a la Comunidad	Asesoría	Eficacia	$\frac{\text{Total de Asesoría Ejecutada}}{\text{Total de Asesoría Programada}} \times 100$

**2.- Gestión Municipal:**

Tomando en cuenta el crecimiento demográfico, urbanístico y empresarial evidenciado en el municipio, el programa de gestión municipal aplicará una política de gestión local centrada en la innovación permanente de la prestación de servicios públicos y la construcción de infraestructuras, involucrando a los distintos actores sociales que hacen vida en el municipio, tal es el caso de las alianzas estratégicas; por un lado, con la empresa privada a fin de lograr la construcción de vías, unidades educativas, parques,



colocación de semáforos, entre otros. Y por el otro, con los prestadores nacionales de servicios públicos (Hidrocentro, Corpoelec, CANTV, entre otros), con la finalidad de lograr la mayor calidad de los servicios públicos y por ende consolidar una política de inversión basada en el bienestar humano municipal. Coordinar reuniones con las comunidades, asociaciones civiles, empresas publicas, privadas, estatales y municipales, a fin de lograr alianzas estratégicas que contribuyan a construir el municipio con calidad de vida, este programa se articula de la siguiente manera, garantizando la Supervisión y coordinación de los procesos de contrataciones publicas referidos a obras, bienes y servicios de la rama ejecutiva y entes funcionalmente descentralizados del municipio San Diego, aplicando los criterios y mecanismos contemplados en la ley de contrataciones publicas y su reglamento, Orientando la asignación eficiente de los recursos y control del presupuesto, en función de las políticas establecidas en el plan de desarrollo municipal, igualmente se realizará el seguimiento físico financiero a las obras y proyectos integrados en el plan de inversión en obras del municipio, concretando la elaboración y emisión de los documentos jurídicos solicitados por los órganos y entes descentralizados.

***Metas:***

- Supervisar y coordinar los procesos de contrataciones publicas referidos a obras, bienes y servicios de la rama ejecutiva y entes funcionalmente descentralizados del municipio San Diego, aplicando los criterios y mecanismos contemplados en la ley de contrataciones publicas y su reglamento, Orientando la asignación eficiente de los recursos y control del presupuesto.
- Orientar la asignación eficiente de los recursos y control del presupuesto, en función de las políticas establecidas en el plan Municipal de Desarrollo.
- Elaboración y emisión de los documentos jurídicos solicitados por los órganos y entes descentralizados.



- Seleccionar Mecanismos que permitan al Consejo Local de Planificación Pública Cumplir con sus Objetivos.

#### INDICADOR.

Nombre del Indicador	Unidad de Medida	Tipo de Indicador	Formula del Indicador
Procesos de Contratación	Contrato	Eficacia	$\frac{\text{NÚMERO DE PROCESO DE CONTRATACIÓN TRAMITADO}}{\text{NÚMERO DE SOLICITUD DE CONTRATACIÓN RECIBIDA}} \times 100\%$
Plan Operativo Anual	Plan Operativo Anual	Eficacia	$\frac{\text{Plan Operativo Remitido al Concejo Municipal}}{\text{Plan Operativo Anual Consolidado}} \times 100$
Documentos Jurídicos	Documento Jurídico	Eficacia	$\frac{\text{Documentos Jurídicos Emitidos}}{\text{Documentos Jurídicos Solicitados}} \times 100$
Certificación del Pleno del CLPP	Certificación del CLPP	Eficacia	$\frac{\text{Total de certificaciones Ejecutadas}}{\text{Total de Certificaciones Programadas}} \times 100$
	Informe Plan de Desarrollo	Eficacia	Fecha de Presentación 17/03/2014 (90 días luego de la Juramentación )

### 3.- Ampliación y mejoramiento de la Infraestructura Municipal; proyectos municipales, construcción y mejora de bienes municipales, desarrollo Control Urbano y Catastro Municipal.

Con este programa se garantiza la dotación del Municipio de la infraestructura adecuada a través de: Dirigir, controlar y supervisar la construcción y mantenimiento de mayor de obras públicas, dando cumplimiento al Plan de Inversión, a las necesidades básicas y requerimientos prioritarios de la comunidad de San Diego. Actuando mediante la dirección y elaboración de pliegos técnicos necesarios para la ejecución y contratación de las obras públicas, controlar y ejecutar las acciones requeridas en el proceso de ejecución de obras públicas, propendiendo a garantizar la calidad e vida del sandiegano, igualmente el programa se encarga de regular el crecimiento del Municipio San Diego



en función de lo establecido en el Plan de Desarrollo Urbano Local con miras a consolidar un desarrollo urbano sostenible, equilibrado y autosustentable, a través de:

La promoción del desarrollo urbano del municipio San Diego, en base a una planificación integral y participativa con el ciudadano, la empresa privada y la municipalidad, fomentar la cesión y construcción de equipamientos urbanos de carácter público, infraestructuras de servicios y vialidad, fortaleciendo la movilidad urbana y el transporte, con el fin de satisfacer las necesidades de la población, logrando el equilibrio y su calidad de vida, velar por el cumplimiento de las variables urbanas, planificar, organizar, dirigir y controlar las actividades, supervisar coordinar, controlar y dirigir el catastro municipal siguiendo el ordenamiento jurídico vigente, incentivar nuevas inversiones en el Municipio, regulando el crecimiento urbanístico, ejerciendo acciones de control de las variables urbanas fundamentales, inscribir y actualizar los inmuebles y estimular a la recaudación del impuesto inmobiliario, inventariar inmuebles con el fin de recaudar en el municipio.

***Metas:***

- Dirigir y Coordinar la elaboración de proyectos y estudios técnicos necesarios para la planificación y ejecución de obras de infraestructura.
- Dotar al Municipio San Diego de la Infraestructura adecuado a las necesidades de la población.
- Coordinar las inspecciones y controlar las acciones requeridas en el proceso de ejecución de obras vigilando las normas técnicas y legales que rigen la materia.
- Orientar, dirigir y controlar el crecimiento urbano del Municipio San Diego, en correspondencia con las variables urbanas fundamentales previstas en las



normas que rigen la materia urbanística, con miras a impulsar la actuación del municipio y lograr la participación ciudadana.

- Actualizar e incrementar el registro de inmuebles urbanos ubicados en el municipio San Diego, para una adecuada planificación y ordenación territorial.

#### INDICADOR.

Nombre del Indicador	Unidad de Medida	Tipo de Indicador	Formula del Indicador
Proyecto Elaborado	Proyecto Elaborado	Eficacia	$\frac{\text{Proyecto Elaborado}}{\text{Proyecto Programado}} \times 100$
Obra	Obra	Eficacia	$\frac{\text{Obra Contratada}}{\text{Obra Programada}} \times 100$
Informe de Inspección	Informe	Eficacia	$\frac{\text{Informe Tramitado}}{\text{Informe Programado}} \times 100$
Operativo de Crecimiento Urbano	Operativo	Eficacia	$\frac{\text{Nº de Operativo Ejecutado}}{\text{Nº de Operativo Programado}} \times 100$
Operativo de Inscripción y Actualización Catastral	Operativo	Eficacia	$\frac{\text{Nº de Operativo de Inscripción y Actualización Catastral Efectuado}}{\text{Nº de Operativo de Inscripción y Actualización Catastral Programado}} \times 100$

#### 4.- Conservación, Defensa y Mejoramiento Ambiental:

Este programa tiene como propósito fundamental garantizar el mantenimiento urbano, conservación y defensa del medio ambiente y de los recursos naturales y el mejoramiento de la calidad de vida de los sandiegos, a través de lo siguiente:

Conservar y mejorar el alumbrado y el servicio eléctrico de las áreas públicas, optimizar la conservación, mejora y mantenimiento de las áreas públicas tales como áreas verdes, sistema de drenaje y mantenimiento del casco histórico del Municipio, promover acciones conducentes a la conservación protección, defensa y gestión de los



recursos naturales, así como los controles que permitan el mantenimiento de los espacios naturales, promover acciones conducentes a la conservación y mejoras de áreas verdes, recreativas, deportivas en el municipio, vigilancia y control del servicio que presta la empresa de recolección y transporte de residuos sólidos, efectuar estudios e investigaciones relacionadas con la problemática ambiental, efectuar mantenimiento de las instalaciones y control del uso del cementerio municipal, coordinar y dirigir las operaciones relacionadas con la potabilización del agua para consumo humano, a fin de darle sustentabilidad al recurso hídrico y orientar el aprovechamiento por parte de los ciudadanos, a través de la infraestructura que garantice el acceso al recurso, generando beneficios sociales, económicos y ambientales.

**Metas:**

- Garantizar la calidad en la prestación de los servicios públicos en el Municipio, así como también la conservación y defensa del medio ambiente y de sus recursos naturales, logrando así mejorar la calidad de vida de los Sandieganos.
- Optimizar el servicio de recolección de Desechos Solidos en el Municipio San Diego.
- Prestar a la Comunidad un apoyo en materia de conservación de los recursos hídricos del Municipio.

**INDICADOR.**

Nombre del Indicador	Unidad de Medida	Tipo de Indicador	Formula del Indicador
Garantizar el Mantenimiento urbano, conservación y defensa del medio ambiente y de los recursos naturales para el mejoramiento de la calidad de vida del sandiegano.	Actividades	Eficiencia	(actividades realizadas) / (actividades programadas)





## **5.- Coordinación de los servicios de Transporte y Vialidad.**

Este programa tiene como finalidad coadyuvar en la optimización de circulación vehicular en el Municipio San Diego como parte de un proyecto integral que se viene desarrollando a través de las siguientes actividades:

Diseñar, planear y ejecutar políticas para desarrollar la vialidad y la correcta operatividad de las mismas; para así dar mayor seguridad a los usuarios de las vías públicas y los servicios de transporte urbano de pasajeros y de esta manera consolidar la prestación de un servicio integral en el Municipio San Diego, a través de: Instalar, reubicar, supervisar y mantener los equipos electrónicos y de señalización del control vial, planificar y coordinar la señalización horizontal en la infraestructura del Municipio, construir mantener y rehabilitar la red vial del Municipio, realizar el inventario permanente a nivel de subsistema de transporte público, por puesto y taxis con la revisión de las rutas prestadas dentro del Municipio; a fin de que permita monitorear el funcionamiento de los elementos que conforman cada uno de estos aspectos para la planificación, control y fiscalización en el área de transporte publico, mantener y controlar las rutas comunitarias gratuitas complementarias a las rutas de transporte público, para servir a los sectores desasistidos de dicho servicio en el Municipio, realización de traslados adicionales para distintas dependencias del Municipio San Diego, así como también las diferentes instituciones públicas y privadas, coordinar las rutas del transporte publico estudiantil.

### ***Metas:***

- Mejorar la red vial del Municipio San Diego del Estado Carabobo.
- Mejorar la prestación del servicio de transporte público mediante revisión técnica anual, de unidades de transporte público mediante revisión técnica anual de unidades de transporte modalidad taxi, por puesto, así como servicios de traslado de personas y emisión de carnets para las personas de la tercera edad.





## INDICADOR.

Nombre del Indicador	Unidad de Medida	Tipo de Indicador	Formula del Indicador
Red Vial	KM	Eficacia	$\frac{\text{KM Demarcados}}{\text{KM Programados}}$
	Proyecto de Obra	Eficacia	$\frac{\text{Nº de Proyectos de Obras Ejecutados}}{\text{Nº de Proyectos de Obras Programados}}$

## 6.- Planificación y Difusión Cultural del Municipio.

Considerando la importancia de las manifestaciones culturales del sandiegano, y la difusión de sus costumbres a las regiones vecinas, el objetivo del programa de Planificación y difusión cultural del municipio se orienta en función de:

Desarrollar las artes plásticas, teatro, música, danza y demás manifestaciones recreativas, difundir los planes y programas municipales a través de eventos, promover las actividades de los artistas residentes en el municipio, estimular la creación de valores culturales, promocionar el patrimonio histórico y artístico del municipio.

### **Metas:**

- Garantizar la ejecución de la feria navideña y festividades carnestolendas con el fin de promover la cultura y el turismo desde el municipio San Diego.
- Divulgar y apoyar la cultura en sus distintas manifestaciones del municipio San Diego.



## INDICADOR.

Nombre del Indicador	Unidad de Medida	Tipo de Indicador	Formula del Indicador
Feria Navideña y Festividades Carnestolendas	Feria Navideña	Eficacia	$\frac{\text{Total de Feria Navideña Ejecutada}}{\text{Total de Feria Navideña Programada}} \times 100$
	Carnaval	Eficacia	$\frac{\text{Total de Carnaval Presentado}}{\text{Total de Carnaval Programado}} \times 100$
Divulgar y Apoyar la Cultura	Clase Impartida	Eficacia	$\frac{\text{Total de Clase Impartida Ejecutada}}{\text{Total de Clase Impartida Programada}} \times 100$
	Concurso	Eficacia	$\frac{\text{Total de Concurso Ejecutado}}{\text{Total de Concurso Programado}} \times 100$
	Logística Implementada	Eficacia	$\frac{\text{Total de Logística Implementada Ejecutada}}{\text{Total de Eventos Programadas}} \times 100$

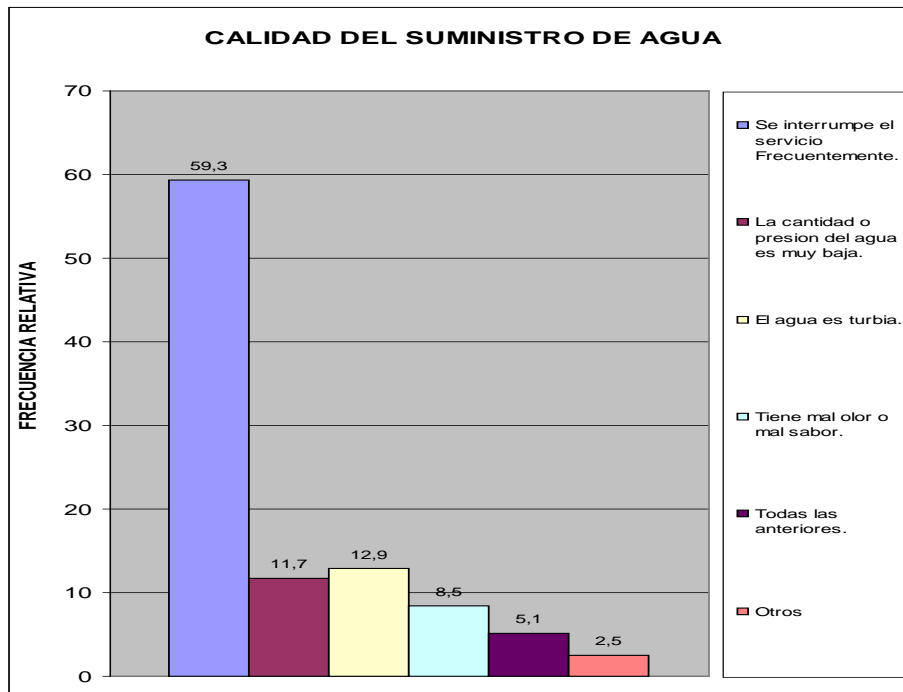
### **Problemática:**

#### **Servicios Públicos:**

La discontinuidad en la prestación de los servicios de agua potable, la cual se define como el principal inconveniente en cuanto a los servicios públicos, impactando negativamente los niveles de vida de la población del Municipio.

La discontinuidad en el suministro de agua potable, deriva en graves problemas de salud pública, afectación de la calidad de vida, ausentismo escolar y laboral y desmedro en la productividad que degeneran el bienestar humano municipal y derivan en insatisfacción en la colectividad.

Al consultar a la colectividad acerca de la calidad en el suministro de Agua potable y en la continuidad del mismo, nos planteamos construir una herramienta estadística que garantice el abordaje insesgado y sin imprecisiones de índole individual, los datos obtenidos se reflejan a continuación a saber:



Fuente ST CLPP 2012.

La situación de la discontinuidad del servicio de agua potable, ha supuesto una evidente afectación en cuanto a la calidad de vida en el Municipio, y aunque existe una idónea red de infraestructura de servicio de dotación de agua, la cual se encuentra subutilizada en virtud de la discontinuidad en la prestación del servicio de agua potable, a causa del retraso en la conexión con el sistema regional del centro II. El retraso en esta conexión ha supuesto en la discontinuidad en la prestación de este servicio, la solución más viable y cercana al tema del suministro de agua potable.

En cuanto a la situación actual del suministro de agua en el municipio, el suministro de agua potable se define como discontinuo, en 59,3% de los encuestados en todo el municipio, en virtud de la sobre utilización del sistema de suministro Regional I, el cual se ubica en la región del Pao Cachinche, embalse que suministra el agua a la planta de tratamiento Alejo Zuloaga, la cual tiene una capacidad instalada de 6.500 litros por segundo, a esta capacidad hay que sustraerle el 30% por fugas y pérdidas de

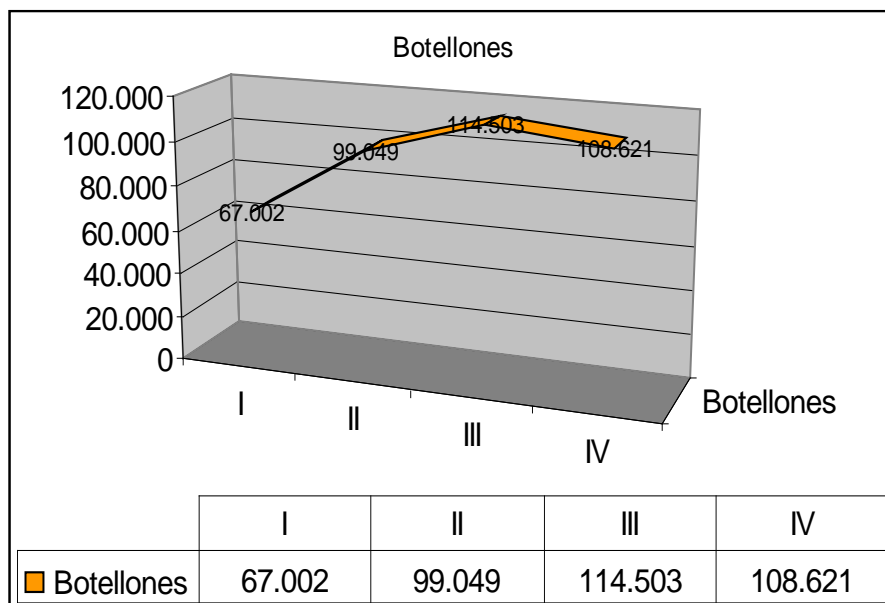


cualquier índole aunado a esto el 10% por lavado de filtros, y de esta planta se surten los municipios: Naguanagua, Libertador, Los Guayos, Valencia y San Diego, no es de extrañar que la demanda de agua potable supere con creces a la oferta del vital líquido, viéndose obligado el ente encargado de prestar el servicio, de acudir a la discontinuidad en el suministro de agua como única opción.

Las necesidades en orden de prioridad van desde la prestación del servicio de agua potable, en cuanto a la prestación de servicios públicos. Definida esta como la principal de las necesidades, a ser consideradas por el gestor de políticas públicas municipales, necesidad esta que no está identificada, como una obligación del gobierno municipal, pero el mismo se obliga a abrogarse la misma a fin de representar a la colectividad, de San Diego ante los órganos del Poder Nacional, orientados al manejo de los suministros de agua potable, para la colectividad.

En cuanto a los servicios públicos y en particular al servicio de prestación de agua potable, la necesidad existente en cuanto a la dotación del suministro hídrico, es una necesidad normalizada en todo el sector, cuanto nos referimos a normalización, hacemos referencia a la distribución casi homogénea de esta necesidad en la colectividad.

Dándole respuesta oportuna a esta situación el Ejecutivo Municipal, ha planteado la instalación y puesta en marcha, de una moderna Planta de Embotelladora de Agua Potable, a los fines de darle respuesta a las necesidades de la colectividad del municipio, ante la discontinuidad de la prestación del servicio de agua potable, el acceso al botellón convierte al Municipio San Diego en uno de los mas modernos, en cuanto al uso inteligente de la tecnología y del acceso a los servicios por la vía electrónica, por medio del empleo de una tarjeta de servicios municipales se puede tener acceso a este servicio, en un 60% de preferencialidad, los datos de la producción del botellón de agua potable, demuestran que existe una demanda efectiva en la población del Municipio.



FUENTE ST CLPP 2013. IAM FUMCOSANDI. 2013.

Los datos de los ratios de producción de la Planta Embotelladora de Agua Potable, determinan una conducta desde el punto de vista de la producción que describen el cumplimiento cabal, de una conducta racional de la producción, lográndose en el tercer trimestre del año 2013, el máximo valor de la producción y manifestando que la conducta de la producción marginal llega a ser nula y se tangencia con la curva del producto medio, es decir no hay aportaciones adicionales al producto por mayor carga de factor de producción aplicado.

### ***Línea 3.***

#### ***Orientar -políticas tributarias hacia la reinversión en materia social***

#### ***Definición de la Línea***

Las políticas tributarias constituyen un eje importante en toda gestión municipal, significa también la plataforma de recursos y el apalancamiento financiero de un



Municipio, así mismo representa un medidor del nivel de apoyo y confianza en una gestión, ya que a mayor confianza en la gestión municipal mayor es la cantidad de la recaudación fiscal.

El diseño y aplicación de adecuadas políticas tributarias viene determinado también por una actitud proactiva, conceptos gerenciales de avanzada y progresista, estableciendo así una Gerencia Municipal Moderna y con visión de futuro, la gestión tributaria esta asociada a la progresividad de los impuestos, que percibe esta administración por la vía de la recaudación de impuesto a actividades económicas entre otras y a la contraprestación que por la vía de estos impuestos, se transforma en obras y servicios para la comunidad.

### **Objetivo General de la Línea**

Diseñar una política basada en una transferencia de recursos provenientes de los contribuyentes a las acciones de políticas públicas necesarias para convertir al municipio en una ciudad de futuro, con infraestructuras y servicios públicos cónsonos al crecimiento poblacional, inmobiliario, industrial y comercial.

### ***Estrategias***

- Desarrollar proyectos que permitan optimizar los procesos de liquidación y fiscalización de los tributos municipales.
- Evaluar los ingresos propios con el propósito de desarrollar vías de tributaciones, simplificaciones de trámites administrativos y formas de incentivo a los contribuyentes.
- Realizar procesos de convenio de pago de las obligaciones tributarias de los contribuyentes de la Alcaldía de San Diego.
- Emitir licencias para actividades económicas, expendio de bebidas alcohólicas y solvencias municipales.



- Elaborar permisos para la presentación de espectáculos públicos.
- Modificar cuando sea necesario las ordenanzas que permitan sin voracidad fiscal, incrementar los ingresos propios.
- Difundir las potencialidades que el Municipio San Diego tiene para ofrecer al país con el propósito de atraer inversiones y capitales que ayuden al desarrollo del municipio.
- Dotar al municipio de los recursos tecnológicos necesarios para mejorar la eficiencia, la eficacia y la capacidad de respuesta en la atención al contribuyente.
- Aplicar el Plan de Desarrollo Urbano Local (PDUL).

### **Programas:**

#### **1.- Rama Legislativa:**

Promover los mecanismos que legalmente le estén conferidos y que contribuyan a garantizar en forma eficiente y oportuna la participación ciudadana en el proceso de formación, ejecución, control y evaluación de la gestión pública municipal.

#### **Metas:**

- Legislar sobre la materia de la competencia municipal y controlar la gestión administrativa del ejecutivo municipal.

#### **2.- Coordinación de la Liquidación y Fiscalización:**

Son atribuciones de este programa el garantizar el garantizar del plan de gestión municipal del ejercicio económico financiero vigente con los ingresos propios tributarios, además de promover la cultura ciudadana con la finalidad de dar un servicio de calidad y satisfacción plena a nuestros contribuyentes, llevando a cabo las siguientes funciones. Este programa se centrará en brindar confianza y seguridad a los contribuyentes del municipio para garantizar la recaudación por concepto de ingresos



propios. Por tal razón, se realizarán una serie de operativos especiales de recaudación fiscal, modernos y eficientes, para incentivar a los contribuyentes a cancelar sus impuestos anuales aún antes de la fechas estipuladas, convirtiendo a San Diego en un territorio donde se ha formado la cultura fiscal del pago oportuno.

**Metas:**

- Asegurar la ejecución de las acciones para la liquidación, determinación fiscalización y auditoria de los ingresos municipales presupuestados.

**INDICADOR.**

Nombre del Indicador	Unidad de Medida	Tipo de Indicador	Formula del Indicador
Asegurar la Ejecución de los Ingresos Municipales Presupuestados	Bolívares	Eficacia	$\frac{\text{Total Bs. Ingresos Propios Exigibles Liquidados}}{\text{Total Bs. Ingresos Propios Presupuestarios}} \times 100$
	Bolívares	Eficacia	$\frac{\text{Total de Bs. por Reparos Liquidados}}{\text{Total de Bs por Reparos Presupuestados}} \times 100$
	Procedimiento	Eficacia	$\frac{\text{Total de Procedimiento Culminado}}{\text{Total de Procedimiento Iniciado}} \times 100$

**3.- Gestión Municipal:**

Este programa continuará creando los mecanismos que permitan atraer la inversión hacia el municipio del sector inmobiliario, comercial e industrial. Bajo esta concepción se profundizará en la difusión de las potencialidades que el Municipio San Diego brinda al estado, a la región central y al país con el firme propósito de atraer inversiones y capitales hacia esta zona del Estado Carabobo, amparados en la existencia de un entorno económico, social, demográfico, urbano, institucional y de servicios e infraestructuras, que de una manera propicia garantizan un crecimiento y desarrollo sostenido y sustentable. Unido a esto, se continuará aplicando nuestro mecanismo fundamental para la atracción de inversiones y de contribuyentes, el cual es: “invertir los impuestos recaudados y convertirlos en obras y en políticas sociales para el beneficio de los ciudadanos de San Diego”, consolidando el bienestar humano municipal.





### **Metas:**

- Controlar las actividades de los movimientos y cuentas bancarias pertenecientes a la alcaldía del municipio san diego, a fin de garantizar oportunamente los recursos disponibles para dar cumplimiento a los compromisos adquiridos.
- Controlar el recurso financiero disponible de los fondos del tesoro pertenecientes a la alcaldía del municipio San Diego, asegurando que se obtenga una mayor rentabilidad y disponibilidad de los mismos para cubrir los compromisos adquiridos.
- Recaudar los ingresos ordinarios y extraordinarios del municipio San Diego de manera oportuna y eficiente.
- Verificar el cumplimiento de las leyes, políticas y normas relacionadas con las operaciones administrativas, técnicas y financieras que se realizan en la alcaldía del municipio san diego, mediante un control posterior y determinación de responsabilidades con el propósito de velar por el control eficaz, eficiente y efectivo de la gestión, así como la vigilancia y fiscalización de los ingresos, gastos y bienes municipales con el fin de cumplir con las normas de control estipuladas en la ley orgánica de la contraloría general de la republica y del sistema nacional de control fiscal.

### **INDICADOR.**

<b>Nombre del Indicador</b>	<b>Unidad de Medida</b>	<b>Tipo de Indicador</b>	<b>Formula del Indicador</b>
Fortaleza de los Ingresos Propios del Municipio	Porcentaje %	Eficiencia	$\frac{\text{Ingresos Propios}}{\text{Ingresos Propios} + \text{Transferencias y Donaciones} + \text{Otros Ingresos No Presupuestados}} \times 100$
Capacidad Financiera	Porcentaje %	Eficacia	$\frac{\text{Ingreso Total} - \text{Gasto Total}}{\text{Ingreso Total}} \times 100$
Planificación de los Ingresos	Porcentaje %	Eficacia	$\frac{\text{Total Bs. Recaudados en el Periodo (Ingresos Propios)}}{\text{Total Bs. Estimados a Recaudar para el Periodo (Ingresos Propios)}} \times 100$



Informes	Informes	Eficacia	$\frac{\text{Total de Informes Efectuados}}{\text{Total de Informes Programados}} \times 100$
----------	----------	----------	---

#### 4.-Desarrollo de Innovaciones Tecnológicas y Soporte Técnico.

Este programa incorporará la innovación tecnológica en los procesos de recaudación y fiscalización de los tributos, mediante la adquisición de equipos de computación y software más avanzados, con la finalidad de lograr que los procesos de recaudación y fiscalización sean más rápidos y que la atención del contribuyente sea más eficiente.

##### Metas:

- Mejorar e implementar recursos tecnológicos, aplicados a las necesidades y requerimientos de la Gestión Municipal.

##### INDICADOR.

Nombre del Indicador	Unidad de Medida	Tipo de Indicador	Formula del Indicador
Actualización Tecnológicas	Actualización Realizada	Eficacia	$\frac{\text{Nº de Actualización Tecnológica Realizada}}{\text{Nº de Actualización Tecnológica Programada}} \times 100$

##### *Línea 4.*

*Diseñar políticas sociales que propendan a la protección integral del habitante del municipio.*

##### *Definición de la Línea*

La política social se basa en la formación del capital social y el fomento del desarrollo del mismo, en donde, se resaltarán los valores como la confianza interpersonal, la asociatividad, la conciencia cívica, la ética y los valores predominantes



en la cultura de una sociedad, a fin de lograr una estrategia de desarrollo sostenido, participativo y equitativo.

El capital social contribuye a fortalecer los actores y redes sociales (sociedad civil), por lo tanto facilita un sistema transparente y eficiente en la gestión pública y hace más eficiente la lucha contra la pobreza y la exclusión social, ya que en este nuevo enfoque de hacer políticas sociales, los ciudadanos de escasos recursos dejan de verse como un problema para convertirse en actores protagónicos en la búsqueda de un mejor destino.

Toda esta conceptualización puede verse plasmada de manera pragmática en las políticas que se aplican en favor del desarrollo y la acción social, lo que refleja la capacidad que tiene un Municipio para fomentar el recurso humano y al mismo tiempo, incluir valores de ciudadanía, de cooperación y sobretodo de promover la capacidad de que cada persona consiga su propio bienestar, basados en el concepto de la libertad y la democracia como valores insoslayables del desarrollo económico.

Evidentemente, las políticas sociales han jugado un papel preponderante en la creación de una ciudad más humana, dejando de lado los planteamientos que ven a las ciudades como simples almacenadores de infraestructura, y centrándose en mayor medida en el hombre y sus necesidades. Esta visión de ver a las ciudades como centros de desarrollo del hombre antropocentrismo, se fundamentará en los siguientes aspectos:

- **Educación, Cultura y Deporte. ( Responsabilidad de IAMDESANDI)**
- **Salud. ( Responsabilidad de Fundación Salud para todos San Diego)**
- **Seguridad Personal. ( IAMPOSAD y Dirección de Bomberos.)**
- **Recreación y Esparcimiento. ( Dirección de Educación y Cultura, Fundación San Diego para los niños )**

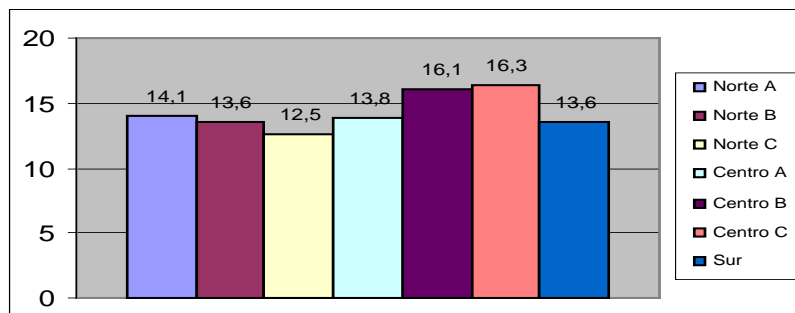
Este Municipio continuará llevando adelante políticas sociales a través de los programas destinados al desarrollo integral del sandiegano pero basado en un nuevo

enfoque del desarrollo, se entiende, en base a estos programas, que la pobreza es consecuencia de la negación de bienes y servicios físicos y también de bienes socio emocionales y que, tal y como se ha determinado en recientes estudios del según el Banco Mundial, los pobres no son sólo el resultado del acceso limitado a bienes y servicios materiales, sino también de la falta de acceso a la salud, la seguridad, los servicios públicos, la educación, la cultura, las actividades deportivas y la participación ciudadana, etc., que constituyen la esencia de los bienes socio emocionales; por lo tanto, es primordial que se continúe luchando para romper esas limitaciones que básicamente son el resultado de un déficit de políticas sociales hacia las comunidades, en donde no se ha garantizado el acceso efectivo a los mercados de salud, educación y por ende existe una marcada crisis en el ámbito de seguridad.

### **Problemática**

El Municipio de San Diego ha avanzado en proveer los servicios básicos; sin embargo, aún persisten condiciones que limitan las oportunidades de algunos sectores de las poblaciones que lo conforman, motivado a su rápido crecimiento, las cuales no han permitido que estos derechos se logren plenamente de manera equitativa, en igualdad de condiciones y con justicia social, de manera que se compensen los puntos de partida heterogéneos y se equiparen oportunidades.

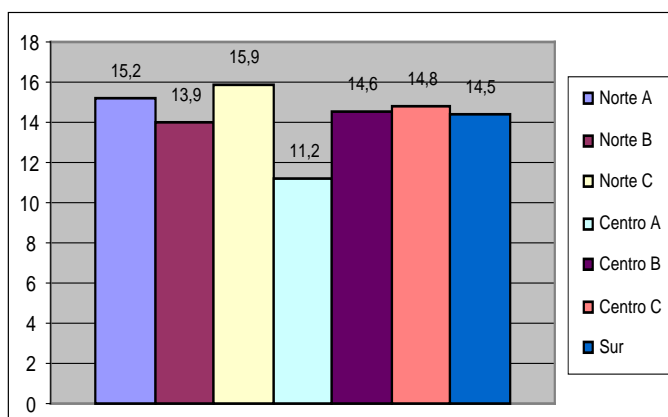
### **Educación, Cultura y Deporte**



FUENTE ST 2012.

En cuanto al Deporte, la necesidad del Deporte, presenta una situación de gran valoración por parte de los vecinos de los ámbitos centrales, A y C y en el ámbito de Norte B, a saber en las vecindades emblemáticas de: Bosqueserino, Parqueserino, Bosqueserino, Villas Monterrey, Villa Maporal, entre otras, así como en las vecindades centrales de los ámbitos C y A de: La Esmeralda, Altos y Lomas de la Esmeralda, Morro II.

### Salud



Fuente Sala Técnica del CLPP 2012.

El tema de la salud presenta un comportamiento accidentado en cuanto a la percepción que los individuos, tienen de la posibilidad de acceder a la misma, en el ámbito de Norte A, la posibilidad de acceder a la salud es un tema difícil, dadas las condiciones de depauperación que en plano económico, comporta acceder a los servicios de salud, amén de que en la zona se ubican áreas de asentamiento factual y forzoso, que constituyen en sí mismo una evidente imposibilidad de gozar de planes de salud, tanto curativos como preventivos.

Los demás ámbitos del Norte aunque presentan condiciones económicas diametralmente opuestas, a los de Norte A, los mismos están conformados por sectores de clase media, que se están asentando hace muy poco tiempo en los inmuebles nuevos



de Norte B y C, los cuales dadas, las particularidades referentes al proceso de adquisición inmobiliaria adolecen en gran medida de las posibilidades para, poder honrar servicios de medicina privada o pre pagada, los cuales son la única alternativa efectiva ante la gravísima crisis que atraviesa el sector asistencial público, crisis acentuada por la carencia total de inventarios de medicamentos en el país a causa de la situación con el plano de las divisas.

En los ámbitos Centrales, a saber Centro A; B y C, se advierte que son localidades muy longevas en las cuales ya sus habitantes se encuentran jubilados, o en situación de nidos vacíos, de allí que el tema de la salud este cubierto por planes de asistencia médica derivados de los años activos de servicio, de posibilidades de que los hijos de los dueños de los inmuebles, los cuales por imposibilidades económicas en lo relativo a la posibilidad de adquirir un hogar para su núcleo familiar conformado, hayan decido componer su núcleo familiar con el de los padres dueños de estos inmuebles, y se tenga entonces la posibilidad de erogar a fin de cubrir con planes de aseguramiento y medicina prepagada, dado el ahorro, que supone el hecho se haber compuesto su núcleo familiar, en adosados o anexos en las casa de habitación original de sus padres.

El sector Sur, se repite el hecho de que es un ámbito, económicamente deprimido, depresión esta agravada y acentuada por la creación de ciudadelas impuestas sin ninguna planificación en un ámbito en donde históricamente se asentaban, los sectores menos favorecidos socialmente. Esta situación supone que en este sector las propensiones para acceder a la medicina y a la salud, sean un problema estructural para sus habitantes.

En líneas generales se reafirma el corolario esbozado en las páginas precedentes el cual define, que en una sociedad como la nuestra secularmente empobrecida, con altos niveles de desintegración social y extendidas brechas entre los sectores altos y bajos, en la cual la casi extinta clase media hace esfuerzos inhumanos, a fin de no ser defenestrada a la pobreza al menos a la estructural, pues la misma ya es coyunturalmente pobre

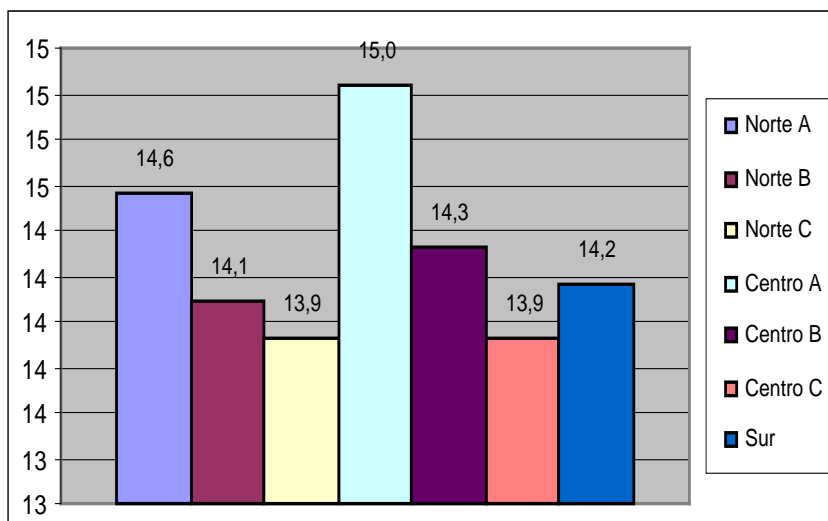


además de abiertamente expuesta a ser movilizada a la pobreza, ante cualquier situación inesperada que afecte sus niveles estándares y casi exigüos de renta. No es de extrañar que con el anterior marco de condiciones socioeconómicas, el acceso a la salud sea considerado como un lujo o un servicio prohibitivo, dadas las limitaciones impuestas por un ingreso familiar, abiertamente devaluado, depreciado y depredado por la Inflación más alta de toda la América Latina y una de las más altas del Mundo Entero, alcanzando niveles de 57% para el cierre de 2013 y estimándose un cierre de 75% para el cierre de 2014.

### **Seguridad Personal**

La segunda de las necesidades seleccionadas es la seguridad, no es de extrañar que en un país, como el nuestro con unos niveles exacerbados de violencia, en el cual existe una retórica oficial que sacraliza a la violencia y la justifica, sirviéndose de la subcultura marginal, delictiva de las ciudades, en la cual la violencia es un modo de procesar la exclusión por parte de los excluidos: frente a la legalidad jurídica, cultural y socioeconómica que los excluye, la delincuencia afirma una legalidad propia en la cual se ve, simultáneamente como protagonista y beneficiaria. Mediante su acción construye un orden en el que el violentado es el otro, su posible víctima. Así invierte pero conserva la relación de exclusión y al mismo tiempo se integra a una comunidad de pares donde existen mecanismos de reconocimiento recíproco, una jerga común, y un desencanto activo. De este modo la violencia implícita en la exclusión estructural, violentando esas mismas estructuras excluyentes. (Martín Hopenhayn Ni Apocalípticos ni Integrados, la Aventura de la postmodernidad en América Latina FCE)

### Inseguridad.

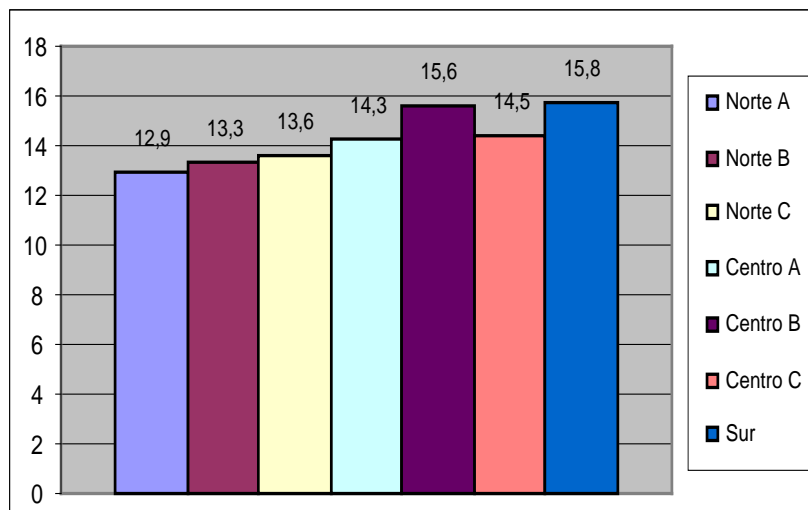


Fuente Sala Técnica del CLPP 2012.

La seguridad en el Municipio, es una necesidad fundamental, en todos los ámbitos del mismo, pues se constituye es en sí misma una necesidad nacional, el país es uno de los más violentos de América Latina, además de que existe una muy baja propensión a la culpa lo cual incide en que las trasgresiones a la ley se cometan de manera impune. El tema de la seguridad se intenta atacar desde los niveles del Gobierno Nacional, como si se tratara de un problema derivado, de aspectos comunicacionales o de una cultura asociada a un modelo económico particular, las cifras de violencia alcanzan al cierre de 2013 la deshonrosa cifra de 25.000 muertes violentas y una tasa de 79 muertos por cada 100 mil habitantes, lo cual hace de esta problemática un tema estructural a nivel nacional, del cual no escapa el Municipio San Diego.



### Ambiente



Fuente Sala Técnica CLPP 2012.

El ambiente y su conservación son otra de las prioridades, en cuanto al marco de necesidades medidas en el 2013; el municipio presenta una buena prosecución en cuanto al manejo y disposición de desechos sólidos, pero es evidente que existe una preocupación sentida en cuanto a la afectación al mismo, de allí la necesidad de incorporar en las escuelas del Municipio, planes de conservación y educación ambiental.

De allí que en San Diego apostamos a un modelo de desarrollo, en donde las reglas de juego sean claras para los inversionistas y empresas que se ubiquen, en nuestro municipio, los cuales son socios de la gestión en términos de que de su éxito, empresarial se garantizan recursos seguros e incrementales, que se replicarán en políticas públicas tendientes a superar los temas pendientes de la pobreza.

En San Diego, no nos conformamos con ser el Municipio ejemplo el Estado Carabobo y uno de los primeros en cuanto a calidad de vida, soñamos con un entorno igualmente desarrollado, pleno de oportunidades, de garantías de progreso y de certidumbre, en donde las políticas públicas apunten hacia el bien común, libres de cualquier tipo de sesgo ideológico corporativista, abiertas hacia el respeto del ser



humano, en donde el rol del estado municipal, sea el de garantizar las reglas claras de la acción individual del ser humano. Para ello es necesario pasar por la consolidación de un país con la suficiente madurez para ceñirse a las leyes no de una manera espasmódica o acomodaticia, sino de manera integral taxativa y clara.

### **Objetivo General de la Línea**

Continuar con el impulso de un conjunto articulado de acciones, mecanismos e instrumentos, conducidos por el gobierno local, destinados a promover la igualdad de oportunidades, la distribución equitativa de los recursos y la inclusión social para mejorar la calidad de vida de todos los Sandiegos.

### **Estrategias**

- Inversión planificada en áreas como la educación, la cultura y el deporte.
- Mantenimiento y dotación de los centros de recreación infantil y preescolares
- Promoción de la profesionalización a través de convenios con institutos de educación superior, talleres de capacitación realizados por la municipalidad.
- Realización continúa de actividades deportivas.
- Incorporar en las escuelas del Municipio, planes de conservación y educación ambiental.
- La preservación de nuestras tradiciones y costumbres.
- Promover, apoyar y divulgar la cultura en todas sus facetas, a fin de fomentar en el individuo el valor de la cultura y las artes como parte de su educación integral.
- Es por ello que una de los objetivos del Plan de Desarrollo, asociado a la línea de equidad en la asignación de recursos está orientada a la integración y acceso a la educación como una herramienta poderosa, para abatir y conjurar a la pobreza.
- El impulso de eventos trascendentales tales como: los Carnavales Turísticos, el Bazar de Navidad y el Festival Musical del Valle de San Diego. Eventos estos que permiten, por un lado, la generación de empleos indirectos y por otro, actividades de



esparcimiento y recreación que promueven un mayor bienestar a todos los habitantes del Municipio.

### **Programas:**

#### **1.- Programa de Planificación y Control de los servicios educativos.**

El objetivo de planificación y control de los servicios educativos comprende el cumplimiento de los programas educativos que depende del ejecutivo municipal, como lo establece el ordenamiento jurídico vigente.

Organizar, dirigir y controlar las actividades educacionales con el fin de estimular la iniciativa docente.

Promover e incentivar la participación en actividades académicas de los docentes y alumnos de las Escuelas Municipales.

Desarrollar planes educativos que permitan la formación integral del ciudadano.

Cooperar en la realización y ejecución de programas dirigidos a satisfacer las necesidades de los niños de madres trabajadoras y niños de educación especial.

Vigilar que los espacios educativos, reciban dotación y adecuado mantenimiento.

### **Metas:**

- Cumplir con la ejecución de la planificación académica y pedagógica dirigida a la población de edad escolar en la etapa de educación inicial y primaria que reciben instrucción en los colegios adscritos a la Alcaldía del Municipio San Diego.



## INDICADOR.

Nombre del Indicador	Unidad de Medida	Tipo de Indicador	Formula del Indicador
Informe	Informe	Eficacia	$\frac{\text{Informe Ejecutado}}{\text{Informe Programado}} \times 100$

### 2.- Programa de Impulso y Fortalecimiento del Desarrollo Integral de los Ciudadanos:

El objetivo de este programa se basa en el impulso y fortalecimiento del desarrollo integral de los ciudadanos, se orienta en:

Impulsar de una manera directa y efectiva el rol protagónico de los ciudadanos residentes en el Municipio, a través de políticas que permitan una mayor participación ciudadana y una distribución más eficiente y equitativa de los recursos.

Realizar los programas socio-alimentarios y de capacitación de artes y oficios, prácticos con la finalidad por un lado, de garantizar el abastecimiento y el control de los alimentos, por el otro, aumentar la preparación del capital humano del Municipio.

Garantizar a todos los niñas, niños y adolescentes que se encuentren en la jurisdicción del municipio San Diego el ejercicio y el disfrute pleno y efectivo de sus derechos y garantías a través de la protección integral, que el municipio como unidad primaria del Estado, la sociedad Civil y la Familia deben brindarles desde el momento de su concepción,

#### Metas:

- Brindar atención integral a los ciudadanos del Municipio San Diego, a través de los programas sociales que mejoren las condiciones de vida de la población.
- Coordinar el sistema de protección integral de los niños, las niñas y los adolescentes para asegurar el cumplimiento de las normas que rigen al



CMDNNA, Fondo Mundo Municipal de protección el Consejo de Protección y la Defensoria Municipal.

- Promover y defender los derechos y garantías de niños, niñas y adolescentes.
- Brindar asesoría en materia de protección de niños niñas y adolescentes.
- Asegurar la protección en caso de amenazas y o violación de los derechos y garantías de uno o varios niños, niñas y adolescentes individualmente considerados.
- Garantizar que los órganos, servicios, entidades y programas dirigidos a la protección y/o atención de niños, niñas y adolescentes, cumplan con los requisitos establecidos en la Ley.
- Promover la divulgación de los derechos, deberes y garantías de los niños, niñas y adolescentes.
- Brindar apoyo técnico en materia de protección y atención de niños, niñas y adolescentes.
- Financiar entidades, programas, proyectos y/o servicios de protección y atención de niños, niñas y adolescentes.
- Garantizar la transparencia de las actividades administrativas que permiten la continuidad de la masificación deportiva y recreativa.
- Mantener en óptimo estado de funcionamiento las instalaciones deportivas con el objeto de garantizar la práctica y competición deportiva.
- Ejecutar eventos deportivos que incentiven del desarrollo deportivo de los sandiegos.
- Implementar políticas de masificación deportiva y recreativa que contribuyan al mejoramiento continuo del bienestar social de los sandiegos.
- Planificar organizar y ejecutar las actividades recreativas en el municipio San Diego.
- Administrar recursos presupuestarios y financieros del sector público.
- Brindar y promocionar programas de atención social a la familia.



- Promover la participación ciudadana para el Control de la Gestión Pública Municipal a través de talleres o charlas; asesorar, recibir, procesar, sustanciar y resolver: Denuncias, quejas, reclamos, sugerencias y peticiones, dando respuesta oportuna a lo solicitado.

## INDICADOR.

Nombre del Indicador	Unidad de Medida	Tipo de Indicador	Formula del Indicador
Programa Informativo	Jornada	Eficacia	$\frac{\text{Total de Jornada Realizada}}{\text{Total de Jornadas Programada}} \times 100$
Programa de Control y Seguimiento	Inspección	Eficacia	$\frac{\text{Total de Inspección Realizada}}{\text{Total de Inspección Programada}} \times 100$
Programa Educativo	Taller	Eficacia	$\frac{\text{Total de Taller Realizado}}{\text{Total de Taller Programado}} \times 100$
Programa San Diego Comunitario	Reporte	Eficacia	$\frac{\text{Total de Reporte Realizado}}{\text{Total de Reporte Programado}} \times 100$
Programa la Alcaldía en tu Comunidad	Jornada	Eficacia	$\frac{\text{Total de Jornada del Programa Alcaldía en tu Comunidad}}{\text{Jornadas programadas}} \times 100$
Programa de Apoyo a la Comunidad	Informe	Eficacia	$\frac{\text{Total de Informe Realizado}}{\text{Total de Reporte Requerido}} \times 100$
Plan de Acción	Plan de Acción	Eficacia	$\frac{\text{Nro. de Plan de Acción Elaborado}}{\text{Nro. de Acción Cumplido}} \times 100$
Promoción de Acuerdos Conciliatorios en Beneficios de Niños, Niñas y Adolescentes	Persona Beneficiada	Eficacia	$\frac{\text{Total de Persona Beneficiada}}{\text{Total de Acuerdo Conciliatorio Promovido}} \times 100$
Asesorías Solicitada	Persona Asesorada	Eficacia	$\frac{\text{Total de Persona Asesorada}}{\text{Total de Asesoría Solicitada}} \times 100$
Persona Beneficiada	Persona Beneficiada	Eficacia	$\frac{\text{Total de Personas Beneficiada}}{\text{Total de Solicitud Requerida}} \times 100$
Emisión de Certificaciones	Certificación	Eficacia	$\frac{\text{Total de Certificación Emitida}}{\text{Total de Certificación Solicitada}} \times 100$



Jornada Informativa	Jornada Informativa	Eficacia	$\frac{\text{Total de Jornada Informativa}}{\text{Total de Jornada Programada}} \times 100$
Asesoría Solicitada	Asesoría	Eficacia	$\frac{\text{Total de Asesoría Atendida}}{\text{Total de Asesoría Solicitada}} \times 100$
Convenios de Financiamiento	Convenio	Eficacia	$\frac{\text{Total de Convenios de Financiamiento}}{\text{Total de Convenios de Financiamiento Programado}} \times 100$
Personal Capacitado	Nº Curso	Eficacia	$\frac{\text{Nº de Personal Asistente a Cursos Realizado}}{\text{Nº de Personal Asistente a Cursos Programado}} \times 100$
Mantenimiento Realizado	Nº Mantenimiento Realizado	Eficacia	$\frac{\text{Mantenimiento y Reparaciones Realizado}}{\text{Mantenimiento y Reparaciones Programado}} \times 100$
Campeonatos Deportivos	Nº de Competencia Deportiva	Eficacia	$\frac{\text{Competencia Deportiva Realizada}}{\text{Competencia Deportiva Programada}} \times 100$
Evento Deportivo	Nº de Evento Deportivo	Eficacia	$\frac{\text{Evento Deportivo Realizado}}{\text{Evento Deportivo Ejecutado}} \times 100$
Evento Realizado	Evento	Eficacia	$\frac{\text{Evento Realizado}}{\text{Evento Programado}} \times 100$
Informe Realizado	Informe	Eficacia	$\frac{\text{Informe Realizado}}{\text{Informe Programado}} \times 100$
Persona Beneficiada	Persona Beneficiada	Eficacia	$\frac{\text{Persona Beneficiada}}{\text{Persona Beneficiada Programada}} \times 100$
Donación Entregada	Donación	Eficacia	$\frac{\text{Donaciones Otorgadas}}{\text{Donaciones Programadas}} \times 100$
Organización y Realización de Talleres	Taller Ejecutado	Eficacia	$\frac{\text{Taller y/o charla Ejecutada}}{\text{Taller y/o Charla Programada}} \times 100$

### 3.- Programa de promoción y prevención de la salud:

El programa de promoción y prevención de la salud, se enfoca en prestar una asistencia médica integral a la comunidad del Municipio San Diego, donde se pueda controlar y mejorar la salud, logrando así una población saludable mediante los siguientes programas:



- Establecer el programa atención médica preventiva y social.
- Prestar a la comunidad atención de emergencia las 24 horas del día.
- Evaluar el programa educativo que oriente la prevención en salud.
- Controlar y analizar procesos del área de medicina ocupacional.
- Organizar consulta materna infantil preventiva.
- Promover la consulta de inmunizaciones.
- Controlar los factores de riesgo que promueven el desarrollo de enfermedades del corazón.
- Evaluar las patologías de los trabajadores de la Alcaldía y los entes descentralizadas, cumpliendo con el ordenamiento jurídico.
- Proporcionar a la comunidad asistencia integral en materia odontológica.
- Programar la realización de exámenes médicos de despistaje de enfermedades.

**Metas:**

- Garantizar la transparencia de las actividades administrativas y de control fiscal que permiten la continuidad del servicio medico asistencial.
- Promover el servicio de atención medica a la comunidad.

**INDICADOR.**

Nombre del Indicador	Unidad de Medida	Tipo de Indicador	Formula del Indicador
Informe	Informe	Eficacia	$\frac{\text{Total de Informe Realizado}}{\text{Total de Informe Programado}} \times 100$
Servicio de Atención Médica	Atención Médica Preventiva	Eficacia	$\frac{\text{Atención Médica Preventiva Lograda}}{\text{Atención Médica Preventiva Programada}} \times 100$
	Atención Médica Curativa	Eficacia	$\frac{\text{Atención Médica Curativa Lograda}}{\text{Atención Médica Curativa Programada}} \times 100$





---

#### **4.- Programa de Coordinación de los servicios de seguridad, mantenimiento del orden público y defensa civil.**

La seguridad y defensa convergen todas las acciones que permiten planificar y ejecutar las actividades relacionadas a garantizar la seguridad y el orden público, el ordenamiento vehicular y de los transeúntes y la protección civil, todo esto dentro del ámbito municipal, enmarcado dentro de la legislación municipal, estatal y nacional vigente, por medio de:

Resguardar la seguridad de los ciudadanos, empresas y bienes del Municipio.

Actuar como funcionarios activos de desarrollo social y comunitario.

Colaborar activamente en las asociaciones comunitarias en planes y programas de prevención, seguridad y otros aspectos relacionados con el mejoramiento de la calidad de vida.

Realizar patrullaje preventivo y controlar el tránsito vehicular.

Brindar información y apoyo a los ciudadanos en materia de seguridad.

Salvaguardar la vida y los bienes de la ciudadanía, frente a situaciones que representen amenaza, vulnerabilidad o riesgo.

Participar en la formulación y diseño de las políticas de administración de emergencia y gestión de riesgo.

Desarrollar y ejecutar actividades de prevención, protección combate y extinción de incendios.

Realizar actividades de rescate de pacientes, víctimas, afectados y lesionados ante emergencias y desastres.

Realizar la atención prehospitalaria a los afectados por un evento generador de daños.

Prestar apoyo a las comunidades ante, durante y después de catástrofes, calamidades públicas, peligros inminentes.

##### ***Metas:***

- Establecer actividades de gestión administrativa.



- Establecer funciones específicas y principales de control.
- Establecer políticas que garanticen la seguridad, circulación y ordenación del tránsito, orden público y prevención del delito por medio de los distintos operativos llevados a cabo para salvaguardar la comunidad del Municipio San Diego.
- Atender toda la demanda de los servicios no emergentes por parte de las personas naturales y jurídicas del Municipio San Diego.

Se continuará con la recuperación, mantenimiento y construcción de espacios públicos como plazas, parques, caminerías y canchas deportivas, entre otros, que permiten el incremento de la unión, la asociatividad, la confianza entre los vecinos, así como la formación de redes y organizaciones de base vecinal que logran el aumento de la movilización y participación de la ciudadanía en los procesos y en la toma de decisiones de la sociedad.

Bajo la misma óptica, dentro de las políticas sociales se seguirá tomando como eje fundamental el programa relacionado con la Conservación, Defensa y Mejoramiento Ambiental, ya que por un lado, el crecimiento industrial y urbanístico en el municipio debe encontrarse dentro del marco del desarrollo sustentable, donde la conservación del medio ambiente, el resguardo de las áreas verdes y el saneamiento ambiental sean parte importante para la consecución del progreso municipal, y por el otro, el mantenimiento del aseo y ornato de la ciudad debe ser una constante para que se logre un ambiente idóneo, limpio y saludable que permita el desarrollo normal y ordenado de la vida local, así como la evolución, humanización y aumento de la calidad de vida en el Municipio.

En conclusión, las políticas sociales deben considerarse como un factor clave para el fortalecimiento de la democracia en este municipio, la contribución al crecimiento institucional y la promoción del desarrollo con equidad y eficiencia, con lo cual se facilita la integración de las fuerzas vivas a nivel municipal y la demostración



fiel que vamos a convertirnos en la ciudad metropolitana de Edo. Carabobo y en el mejor Municipio de Venezuela.

En cuanto a la efectividad de las políticas sociales, en San Diego las mismas se refieren a la aplicación sistémica, de políticas públicas destinadas al área social que propenden a mantener la igualdad en el ingreso, a través de la aplicación del Índice de Gini, el cual demuestra que existe igualdad entre los habitantes del Municipio, aunque las hostilidades macroeconómicas, han degenerado el Índice de 0.11 a 0.12.

### **INDICE DE GINI:**

Sueldo MM	fi	F	pi H	Xini	Σ Xini	qiΣxini	Σ pi - qi
1.450	190	190	12	275.500	275.500	3	9
2.500	326	516	32	815.000	1.090.500	12	20
5.000	548	1.064	65	2.740.000	3.830.500	42	23
8.000	407	1.471	90	3.256.000	7.086.500	78	12
10.000	116	1.587	97	1.160.000	8.246.500	91	6
15.000	37	1.624	99	555.000	8.801.500	97	2
20.000	12	1.636	100	240.000	9.041.500	100	0
21.000	1	1.637	100	21.000	9.083.500	100	0
	1.637		594	9.062.500		522	72
IG=Σ (pi-qi) / Σpi				IG San Diego = 0,121			
IG	0,121						
IG 2012	0,121	Δ 012-011	0	Ajuste igualitario entre el IG 2011 y el 2012			
IG 2011	0,121	Δ 011-010	0,09				
IG 2010	0,110	Fuente ST CLPP-010-011-2012					

Fuente Sala Técnica CLPP/ 2012.



*Matriz de Vinculación Plan de la Patria., Objetivos del Milenio con Programas y Líneas de Gobierno Municipal. (2014-2017)*

P/patria.	ODM	Línea	Problema	Causa	Programa	Monto
Convertir a Venezuela en un País potencia en lo social, lo económico y lo político dentro de la Gan Potencia Naciente de América Latina y el Caribe que garantice la conformación de una zona de paz en nuestraamerica	Erradicar la pobreza, extrema y el hambre.	Consolidar la modernización de la Administración Municipal.	Asimetrías en el acceso a la Tecnología que presenta el poder publico nacional, estatal y municipal	Dificultades presupuestarias que impiden acceder a procesos tecnológicos. Escaso Recurso Humana cualificado para el proceso tecnológico. Hostilidades Macroeconómicas. Asimetrías en los niveles de desarrollo económico regional ( Centro –Periferia)	Desarrollo de Innovaciones Tecnológicas y Soporte Técnico.  Gestion Municipal.  Protección Social del trabajador.	6.378.518,00  26.935763,00  19.977.556,00
Convertir a Venezuela en un País potencia en lo social, lo económico y lo político dentro de la Gan Potencia Naciente de América Latina y el Caribe que garantice la conformación de una zona de paz en nuestraamerica.	Sostenibilidad Medio Ambiental Erradicar la Pobreza Extrema y el Hambre.	Políticas de Inversión.	Incentivos asimétricos, en cuanto a las decisiones. Rápido Crecimiento Demográfico. Externalidades Negativas. Sobre demandas de Servicios Públicos.	Aumento de Urbanismos y Uso del Municipio por Transeúntes.	Representación de las Comunidades. Gestión Municipal. Ampliación y Mejoramiento de la Infraestructura Municipal; Proyectos Municipales; Construcción y mejora de bienes municipales ;Desarrollo, control urbano y Catastro Municipal Conservación Defensa y Mejoramiento Ambiental. Coordinación de los servicios de transporte y vialidad. Planificación y Difusión Cultural del Municipio.	71.453,00 4812.279,00 91.903.593,00 8.751.420,00 69.586.118,00 80.717.139,00 26.328.853,00



P/patria.	ODM	Línea	Problema	Causa	Programa	Monto
Convertir a Venezuela en un País potencia en lo social, lo económico y lo político dentro de la Gan Potencia Naciente de América Latina y el Caribe que garantice la conformación de una zona de paz en nuestraamerica	Erradicar la Pobreza Extrema y el Hambre.	Política Tributaria.	Disminución de la Base Tributaria. Siniestrabilidad Empresarial y Comercial ( Cierre de Empresas y Comercios)	Condiciones Macroeconómicas hostiles.	Rama legislativa. Coordinación de la liquidación y fiscalización. Gestión Municipal.. Desarrollo de Innovaciones Tecnológicas y Soporte Técnico.	9.729.165,00 7.715.934,00 4.813.958,00 1.803.996,00
Convertir a Venezuela en un País potencia en lo social, lo económico y lo político dentro de la Gan Potencia Naciente de América Latina y el Caribe que garantice la conformación de una zona de paz en nuestraamerica.	Erradicar la Pobreza Extrema y el Hambre. Educación Universal. Igualdad de Genero. Reducir Mortalidad Infantil.	Políticas Sociales que propendan a la protección Integral del habitante de sandiego	Población Juvenil sin atención deportiva.  Escasez de Infraestructura Educativa a la población entre 3 y 7 años.  Elevado Número de Población carente de Espacios Culturales.  Dificultades para acceso a salud Curativa.	Carencia de Infraestructura Deportiva.  Pocos Preescolares y Hogares de Cuidado para la Primera Infancia.  Carencia de Infraestructura Cultural Cónsona con el nivel de los Habitantes.  Déficit de Oferta Centros de Salud Pública.	Planificación y Control de los SS. Educativos. Impulso y Fortalecimiento del Desarrollo Integral de los Ciudadanos. Promoción y Prevención de la Salud. Coordinación de los S.S de Seguridad, Mtto. Del Orden Público y Defensa Civil.	27.248.732,00 21.236.795,00 19.547.523,00 65.238.560,00



#### ***IV: Viabilidad.***

La Viabilidad esta entendida en la posibilidad para garantizar, el cumplimiento cabal del respectivo plan de desarrollo en tal sentido presentamos la viabilidad Financiera, Socio Política y Técnica.

##### **En cuanto a la viabilidad Financiera:**

La alcaldía del Municipio cuanta con recursos de índole propios provenientes de la recaudación de impuestos por actividades económicas y tasas, que garantizan desde el punto de vista de los ingresos la realización del respectivo plan, así mismo cuenta con recursos provenientes de los situados constitucionales y del Fondo de Compensación Inter territorial.

Con estos ingresos se garantiza la provisión de políticas públicas tendientes, a la satisfacción de las necesidades colectivas.

##### **Viabilidad Técnica:**

La viabilidad técnica entendida como, el recurso humano técnico profesional que garantiza la ejecución efectiva de las obras contempladas en el plan de inversión de obras, esta garantizada en el Municipio San Diego por las Direcciones de Desarrollo Urbano y Catastro así como la Dirección de Infraestructura las cuales cuentan con el siguiente personal:

Dirección de Desarrollo Urbano y catastro:

- Arquitectos..... 09.
- Ingenieros..... 03.



• Total.....12.

**Dirección de Infraestructura.**

• Arquitectos..... 02.

• Ingenieros.....10.

Total.....12

**Total de Ingenieros.....24.**

**Total Arquitectos.....11.**

Este personal garantiza el soporte técnico que requiere el Municipio, para ejecutar sus obras con el aval técnico y profesional requerido que garantice la mayor efectividad del trabajo.

**Viabilidad Socio Política:**

La Viabilidad sociopolítica del Plan de Inversión, garantiza la participación ciudadana en la ejecución del Plan de Inversión desde el punto de vista, de la integración de la colectividad a la elaboración de los presupuestos de inversiones en obras, para ello en San Diego se realiza un ejercicio de carácter estadístico, que otorga viabilidad sustento y validación heurística al proceso de participación ciudadana, a fin de minimizar los sesgos que la subjetividad en la elección otorga a las elecciones públicas, para ello se obtiene el Índice de Bienestar Humano, a fin de contrastarlo con las demandas colectivas obtenidas de las jornadas de planificación. Anualmente la Alcaldía realiza, siete asambleas de ciudadanos al año lo cual consiste que durante los cuatro años: 28 asambleas de ciudadanos a los fines de garantizar la participación ciudadana.

De tal suerte es menester retomar lo planteado en la visión objetivo; la viabilidad en términos de participación ciudadana esta garantizada en San Diego,



con la realización del ejercicio del índice de bienestar humano municipal, que orienta a la gestión municipal a la hora de realizar el presupuesto de inversión en obras, pues del referido índice se construye la ecuación de asignación de recursos como una herramienta que orienta y perfila la inversión pública así como las obras.